

Попис пољопривреде 2012  
ПОЉОПРИВРЕДА У РЕПУБЛИЦИ СРБИЈИ

Проф. др Драго Цвијановић  
Доц. др Јонел Субић  
Др Весна Параушић

ПОЉОПРИВРЕДНА ГАЗДИНСТВА ПРЕМА  
ЕКОНОМСКОЈ ВЕЛИЧИНИ И ТИПУ  
ПРОИЗВОДЊЕ У РЕПУБЛИЦИ СРБИЈИ



Попис пољопривреде 2012  
**ПОЉОПРИВРЕДА У РЕПУБЛИЦИ СРБИЈИ**

Проф. др Драго Цвијановић  
Доц. др Јонел Субић  
Др Весна Параушић

**ПОЉОПРИВРЕДНА ГАЗДИНСТВА ПРЕМА  
ЕКОНОМСКОЈ ВЕЛИЧИНИ И ТИПУ  
ПРОИЗВОДЊЕ У РЕПУБЛИЦИ СРБИЈИ**

ПОЉОПРИВРЕДНА ГАЗДИНСТВА ПРЕМА ЕКОНОМСКОЈ ВЕЛИЧИНИ И ТИПУ ПРОИЗВОДЊЕ У РЕПУБЛИЦИ СРБИЈИ

**Аутори:** Проф. др Драго Цвијановић, Доц. др Јонел Субић, Др Весна Параушић

Издавач: Републички завод за статистику

За издавача: проф. др Драган Вукмировић, директор

Приликом коришћења података објављених у овој публикацији обавезно је навођење извора.

Ова публикација је направљена уз финансијску помоћ Европске уније. За њен садржај искључиво је одговоран Републички завод за статистику и не представља званичан став Европске уније.

## Предговор

У публикацији „Пољопривредна газдинства према економској величини и типу производње у Републици Србији“ први пут је представљена класификација газдинстава према економској величини и типу производње за ниво Републике Србије, ниво НСТЈ 1 (Србија – север и Србија – југ) и НСТЈ 2 (ниво региона).

Приказани подаци представљају изведене вредности основних података прикупљених Пописом пољопривреде 2012, а применом методе стандардног аутпут коефицијента. Стандардни аутпут коефицијент 2007 обрачунат је за сваку врсту производа у пољопривреди (врсту усева, вишегодишњих засада и врсту стоке), као петогодишњи просек за референтни период 2005–2009. године, за ниво НСТЈ 1 (Србија – север и Србија – југ). Овај коефицијент представља просечну бруто вредност производње одређене врсте пољопривредног производа изражену по јединици мере (ha, kg, грлу и сл.), при чему је вредновање извршено по произвођачким ценама, уз искључење директних плаћања (субвенције), пореза на додатну вредност и др.

Примена наведене методологије за типологију пољопривредних газдинстава заснивала се на свим релевантним међународним препорукама, што омогућава потпуну упоредивост типологије пољопривредних газдинстава Републике Србије са типологијом која се користи у земљама Европске уније и земљама окружења.

У Београду, 2014.

Проф. др Драго Цвијановић  
Доц. др Јонел Субић  
Др Весна Параушић



## **Рецензија публикације Попис пољопривреде 2012. године**

„Пољопривредна газдинства према економској величини и типу производње у Републици Србији“

Аутор  
Проф. др Драго Цвијановић  
Др Весна Параушић  
Др Јонел Субић

Публикација „Пољопривредна газдинства према економској величини и типу производње у Републици Србији“ обухвата податке из Пописа пољопривреде 2012. који представљају изведене вредности основних показатеља за сваку врсту производа у пољопривреди. Публикација је урађена према Приручнику за типологију пољопривредних газдинстава ЕУ. Одређивање типа пољопривредне производње и економске величине заснива се на „Стандардним аутпут коефицијентима“ (СА). Аутори су у публикацији користили стандардне аутпут коефицијенте које је израчунао РЗС за период 2005–2009. године на нивоу Републике Србије за ниво НСТЈ 1.

Економска величина газдинства рачуната је као збир индивидуалних СА свих пољопривредних производа на газдинству а израженим у вредностима евра. Подаци су представљени за породична газдинства и правна лица и предузетнике, на нивоу Републике Србије НСТЈ 1 и по регионима. На основу спроведених обрачуна, аутори наводе да је у Републици Србији за 2012. годину просечна економска величина пољопривредног газдинства 5939 евра, а посматрано према правној форми пољопривредног газдинства индикатор код породичних газдинстава је 4990 евра, а код правних лица и предузетника 204755 евра. Ниска просечна економска величина пољопривредних газдинстава у Србији произлази из структуре газдинстава коју чини 99,5% породичних пољопривредних газдинстава. Посматрано по регионима, економска величина пољопривредног газдинства у Војводини виша је за два пута у односу на просек у Републици Србији.

У приказивању података о газдинствима према класама економске величине, аутори наводе да 45,7% од укупног броја газдинстава има економску вредност мању од 2000 евра.

Полазећи од методологије из Приручника за типологију пољопривредних газдинстава, аутори у овој публикацији сва газдинства класификују – разврставају у девет генералних типова пољопривредне производње. Подаци показују да пољопривреду Србије карактерише доминација мешовитих пољопривредних газдинстава (53,8%). Од тога скупа 31,4% је мешавина газдинстава биљне и сточарске производње, 13,4% газдинстава са мешовитом сточарском производњом и 9,0% газдинстава са мешовитом биљном

производњом. У групи специјализованих пољопривредних газдинстава 20,4% су газдинства која обављају ратарску производњу.

Анализом економске величине пољопривредних газдинстава према типу пољопривредне производње установљено је да у Србији највећу просечну економску вредност, у висини од 10.826 евра, имају газдинства специјализована за производњу поврћа и цвећа.

Аутори у публикацији детаљно анализирају пољопривредна газдинства према коришћеном пољопривредном земљишту, према броју условних грла, према наводњаваним површинама, као и према другим профитабилним активностима.

Београд, 22. април 2014.

Милан Простран  
Никола Латиновић

## Садржај

Предговор	3
Рецензија публикације	5
Садржај	7
Скраћенице	8
Увод	9
Методолошка објашњења	11
1. Пољопривредна газдинства према економској величини	21
2. Пољопривредна газдинства према типу пољопривредне производње	25
3. Економска величина пољопривредних газдинстава према типу пољопривредне производње	31
4. Коришћено пољопривредно земљиште према економској величини пољопривредних газдинстава	35
5. Коришћено пољопривредно земљиште према типу пољопривредне производње на газдинству	36
6. Условна грла према економској величини пољопривредних газдинстава	38
7. Наводњавано земљиште према економској величини пољопривредних газдинстава	39
8. Друге профитабилне активности на пољопривредним газдинствима према економској величини газдинстава	50
9. Радна снага на породичним пољопривредним газдинствима према њиховој економској величини	62
Закључак	69



**Скраћенице:**

-	Нема појаве
ГРЈ	Годишња радна јединица
ДПА	Друге профитабилне активности
ЕК	Европска комисија
ЕУ	Европска унија
ІРА	Инструмент за претприступну помоћ Европске уније
ФСС	Истраживање о структури пољопривредних газдинстава на узорку
КПЗ	Коришћено пољопривредно земљиште
НСТЈ	Номенклатура статистичке територијалне јединице
ПГ	Пољопривредна газдинства
ППГ	Породична пољопривредна газдинства
ПЛ	Правна лица
СА	Стандардни аутпут
ha	Хектар

## Увод

У публикацији „Пољопривредна газдинства према економској величини и типу производње у Републици Србији 2012“ први пут су класификована сва пољопривредна газдинства према:

- типу пољопривредне производње, и
- економској величини газдинства.

Поменута класификација заснива се на:

- структурним карактеристикама газдинстава датим у резултатима Пописа пољопривреде 2012, и
- обрачунатом стандардном аутпут коефицијенту (СА 2007).

**Републички завод за статистику реализовао је Попис пољопривреде у Републици Србији** у периоду од 1. октобра до 15. децембра 2012. године, у оквиру пројекта претприступних фондова ЕУ (IPA 2011), а у складу са Законом о попису пољопривреде („Службени гласник РС“ бр. 104/09 и 24/11) и Регулативом ЕК број 1166/2008. Пописом пољопривреде 2012, као најважнијим статистичким истраживањем, добијени су подаци о структурним карактеристикама пољопривредних газдинстава, односно најважније информације о: земљишном фонду и категоријама коришћења пољопривредног земљишта, о броју стоке, пољопривредној механизацији, радној снази ангажованој на газдинствима и другим фондовима и активностима на газдинствима. Попис пољопривреде ће се, према важећој домаћој регулативи и регулативи ЕК, реализовати сваке десете године, а у међупериоду реализоваће се истраживање о структури пољопривредних газдинстава на узорку, којим се обезбеђује основа за функционисање система пољопривредне статистике.

**Стандардни аутпут коефицијент** представља просечну бруто вредност производње одређене врсте пољопривредног производа обрачунату по јединици мере (ha, kg, грлу и сл.), изражену у еврима. Обрачунава се по произвођачким ценама за сваку врсту производа у пољопривреди (врсту усева, вишегодишњих засада и врсту стоке), као петогодишњи просек. На овакав начин Републички завод за статистику обрачунао је стандардни аутпут коефицијент пољопривреде 2007 за референтни период 2005–2009. за ниво НСТЈ 1 (Србија – север и Србија – југ). Стандардни аутпут коефицијенти који су обрачунати после Пописа пољопривреде 2012, биће ажурирани након следећег пописа, када се основни подаци за одређивање СА обнављају на бази метода „директног посматрања“. Између два пописа, СА коефицијенти биће ажурирани после истраживања о структури пољопривредних газдинстава на узорку (ФСС). Републички завод за статистику доставио је Евростату обрачунат стандардни аутпут коефицијент 2007 у новембру 2013. године, као и Методолошки извештај који садржи објашњење извора података коришћених за рачунање СА коефицијента и објашњење начина његовог рачунања (у фебруару 2011. године).

Извршена класификација, односно типологија пољопривредних газдинстава **хармонизована је са методологијом и уредбама ЕУ:**

- Попис пољопривреде извршен је сходно важећој регулативи ЕК (број 1166/2008), која предвиђа да се попис реализује сваке десете године, а у међупериоду се реализује истраживање о структури пољопривредних газдинстава на узорку (FSS), којим се обезбеђује основа за функционисање система пољопривредне статистике;

- Уредба Европске комисије (број 1242/2008, од 8. децембра 2008), којом се успоставља типологија пољопривредних газдинстава Заједнице и којом су дати принципи и правила за обрачун СА. На основу ове уредбе, типологија пољопривредних газдинстава по критеријумима класификације, подразумева следеће: а) коришћење стандардног аутпута (СА); б) без упућивања на биланс сточне хране; в) тростепену класификацију 'типа пољопривредне производње'; г) изражавање економске величине газдинстава директно у еврима; д) увођење нове класификационе варијабле која одражава значај других профитабилних активности (ДПА), а које су директно у вези са газдинством;
- Приручник за типологију ЕК, RI/CC 1500, Брисел, 25. јул 2008.

Циљ публикације је реално сагледавање економске снаге и типа пољопривредне производње на пољопривредним газдинствима у Србији, како би се добила квалитетна, аналитичка и упоредива основа за: а) анализу структурних карактеристика и економских параметара пољопривредних газдинстава и конципирање мера аграрне политике; б) компаративну анализу са пољопривредним газдинствима у земљама ЕУ и земљама окружења, као и в) база за научне раднике у даљим научним истраживањима структурних карактеристика и економских перформанси пољопривредних газдинстава у Србији.

Публикација има девет тачака, од којих прве две дају анализу пољопривредних газдинстава у Републици Србији са аспекта економске величине и типа пољопривредне производње. У наредним тачкама анализира се економска величина газдинстава са аспекта: а) типа пољопривредне производње, б) коришћеног пољопривредног земљишта, в) условних грла, г) просечно наводњаваног земљишта, д) других профитабилних активности на газдинству и њ) годишњих радних јединица. У посебној тачки даје се анализа пољопривредних газдинстава са аспекта типа пољопривредне производње и коришћеног пољопривредног земљишта.

## Методолошка објашњења

Типологија пољопривредних газдинстава у Републици Србији према економској величини и типу пољопривредне производње извршена је први пут и објављена је у овој публикацији. Заснована је на типологији ЕУ за пољопривредна газдинства, која је јединствена класификација газдинстава заснована на њиховој врсти бављења пољопривредом (типу пољопривредне производње) и економској величини. Одређивање ова два елемента типологије газдинстава заснива се на стандардном аутпут коефицијенту различитих врста пољопривредне производње.

Најзначајније дефиниције коришћене у типологији газдинстава према економској величини и типу производње су следеће:

- **Стандардни аутпут (СА) коефицијент** неког пољопривредног производа представља просечну јединичну новчану вредност производње одређене врсте пољопривредног производа (врсте усева, вишегодишњих засада или врсту стоке), по цени произвођача. Израчунава се за сваки пољопривредни производ, као петогодишњи просек у току референтног периода, и обрачунава по јединици мере пољопривредних производа (ha, kg, грлу и сл.). Искључује директна плаћања (субвенције), порез на додату вредност, порезе на производе, као и трошкове транспорта и пласмана на тржиште. Изражава се у еврима.
- **Појединачни стандардни аутпут (СА)** неког пољопривредног производа представља производ стандардног аутпут коефицијента и површине под усевима/сталним засадима, односно броја стоке на газдинству. СА неког пољопривредног производа (врста усева / вишегодишњег засада или врста стоке) представља просечну новчану вредност бруто пољопривредне производње по цени произвођача, која се очекује у 'нормалним' околностима производње. Изражава се у еврима.
- **Економска величина газдинства** је вредност његовог укупног СА. То је збир појединачних СА свих пољопривредних производа (врста усева / вишегодишњег засада или врста стоке) који се производе на газдинству, изражен у еврима. Од Уредбе ЕК број 1242/2008, ЕУ препознаје 14 класа економске величине газдинстава.
- **Тип пољопривредне производње газдинства** је систем производње газдинства којег карактерише релативни допринос различитих делатности (линија производње) укупном СА газдинства. У зависности од детаља који се траже, постоје три међусобно повезана нивоа типова газдинства: девет општих типова, 21 главни тип и 62 посебна типа.
- **Коришћено пољопривредно земљиште** чине: пољопривредно земљиште на окућници, оранице и баште (укључујући и угаре), стални засади (воћњаци, виногради, расадници и остали стални засади), ливаде и пашњаци које газдинство обрађује/користи у пољопривредној 2011/2012. години.
- **Условно грло** је стандардна обрачунска јединица којом се број грла различитих врста и категорија своди на упоредиву вредност.
- **Друге профитабилне активности у вези са газдинством.** Ове активности укључују приходе од: продаје пољопривредних прерађевина (прерађевине од меса/млека/воћа/поврћа и других пољопривредних производа), приходе од сеоског туризма; рибарства; продаје дрвета или продаје прерађеног дрвета; продаје производа у области народне радиности и сл. Ове активности могу да се обављају

на газдинству (нпр. туризам, народна радиност, прерада пољопривредних производа за продају – осим прераде грожђа ради производње вина у случају да је количина прерађеног грожђа искључиво или углавном из сопствене производње и сл.) или ван газдинства (пољопривредни и непољопривредни рад по уговору, нпр. рад сопственим комбајном и сл.).

- **Друге профитабилне активности које нису у вези са газдинством.** За ове активности не користе се ресурси газдинства, осим радне снаге газдинства, и могу да се: а) обављају на газдинству или б) ван газдинства (свако друго занимање чланова газдинства, на пример, рад у банци, фабрици, администрацији, просвети и сл).
- **Годишња радна јединица.** Јединица мере која представља количину људског рада утрошеног за обављање пољопривредне делатности на газдинству. Ова јединица представља еквивалент рада једног лица, тј. пуно радно време у једној години: осам сати дневно, 225 радних дана.

Класификација пољопривредних газдинстава у Републици Србији према типу пољопривредне производње и економској величини газдинства темељи се на:

- Економском критеријуму у виду стандардног аутпут коефицијента пољопривреде (СА 2007), који је обрачунат за ниво НСТЈ 1 (Србија – север и Србија – југ);
- Истраживању о структури пољопривредних газдинстава. Истраживање о структурним карактеристикама газдинстава реализовано је у оквиру Пописа пољопривреде 2012, где су добијени подаци о броју пољопривредних газдинстава, структури/типу пољопривредне производње, површинама коришћеног пољопривредног земљишта (у ha), броју грла стоке и сл.

У наставку се дају методолошка појашњења у вези са:

- обрачуном стандардног аутпут коефицијента;
- структурним карактеристикама газдинстава, добијеним Пописом пољопривреде 2012;
- типологијом газдинстава према економској величини и типу производње.

## I. Методологија обрачуна стандардног аутпут коефицијента

Стандардни аутпут коефицијент пољопривредног производа (усева или стоке) јесте просечна јединична новчана вредност бруто производње одређене врсте пољопривредног производа по цени произвођача, уз искључивање директних плаћања, пореза на додатну вредност, пореза на производе и трошкова транспорта и пласмана на тржиште. Обрачунава се за сваку врсту производа у пољопривреди (за сваку врсту усева, вишегодишњих засада и врсту стоке), као петогодишњи просек у референтном периоду. Изражава се у јединици мере пољопривредних производа (ha, kg, грлу и сл.), у еврима.

**Шта улази у обрачун стандардног аутпут коефицијента?** Обрачун коефицијента СА:

- **укључује** продају производа, коришћење на газдинству, сопствену потрошњу на газдинству и промене у залихама, као и вредност главних и секундарних производа (секундарни производи се вреднују ако се продају или користе на газдинству);
- **искључује** директна плаћања, порез на додатну вредност, порезе на производе, трошкове транспорта и пласмана на тржиште, као и прераду пољопривредних производа, чак и ако је та активност уско повезана с газдинством (млеко у путер, павлака, сир и сл.), осим вина и маслиновог уља, који се сматрају пољопривредним производима. Примера ради, ако се млеко из региона обично претвара у сир, у израчунавању СА краве музаре узима се у обзир вредност млека, а не вредност сира.

**Специфичности обрачуна стандардног аутпут коефицијента.** У наставку се дају извесне специфичности у обрачуну стандардног аутпут коефицијента у ратарству и сточарству:

- Коефицијенти СА за ратарске производе одређени су по јединици површине, тј. по хектару (по ару када је реч о печуркама). Подаци потребни за обрачун, тј. новчана вредност аутпута, такође су обрачунати по хектару. Аутпут се састоји од главних производа, као што су житарице и индустријско биље, плус секундарни производи, као што је прикупљена слама од житарица која се користи на газдинству или продаје. У случају главних усева, аутпут за дванаест месеци обично одговара једној жетви. За сталне засаде (воћна стабла, чокоти винове лозе итд.) узет је у обзир период гајења да би се одредио просечни годишњи аутпут.
- У сточарској производњи, бруто аутпут обухвата главне производе: месо, млеко и јаја, као и секундарне производе: телад и вуну. Стајњак се не сматра секундарним производом узгоја животиња. СА коефицијенти се обрачунавају по грлу стоке, за живину на 100 грла, а за пчеле по једној кошници. У случајевима где је период производње за стоку мањи од дванаест узастопних месеци (на пример „остале свиње“ и „пилићи“), период се продужава на дванаест месеци. У случајевима где је период производње дужи од једне године („коке носиле“ или „краве музаре“), СА се обрачунава за период од дванаест месеци.

**Подаци за обрачун СА коефицијента.** Основни подаци потребни за обрачун стандардног аутпут коефицијента су:

- принос (просечан принос у региону или земљи чланици);
- произведене физичке количине;
- цене;

- обрађена површина;
- број присутних и закланих животиња;
- техничке информације, као што су дужина производног циклуса, продуктивност животиња, смртност новорођених грла итд.

**Извори података за обрачун СА коефицијента.** Постоје бројне различите врсте извора података које се могу користити за обрачун СО коефицијента, а подаци за његов обрачун могу се узети из једног или више извора. Републички завод за статистику у процедури обрачуна стандардног аутпут коефицијента пољопривреде (СА 2007) користио је следеће изворе података (табела 1):

- **Статистика биљне производње.** Ова статистика прикупља податке о површинама земљишта, начину коришћења земљишта, засејаним површинама, производњи и приносу по врстама усева (око 60 усева житарице, друге ратарске културе, поврће, воће, виногради и производња грожђа), као и површинама осталих засада, угара и необрађених ораница. Такође, прикупља податке о површинама винограда, броју чокота винове лозе, производњи и приносу грожђа, броју воћних стабала, производњи и приносу одређених воћних врста, у годишњој периодици. Ови подаци добијају се спровођењем следећих истраживања: а) Извештај о оствареним приносима раних усева и раног воћа; б) Извештај о оствареним приносима касних усева, воћа и грожђа; в) Истраживање о површинама и засадима на крају пролећне сетве; г) Истраживање о засејаним површинама у јесењој сетви; д) Анкета о пољопривредним газдинствима. Прикупљање података у овим истраживањима врши се редовним годишњим извештајима из књиговодствене и друге евиденције за привредна друштва и земљорадничке задруге, као и проценом коју врше статистички проценитељи за породична газдинства. Процена за породична газдинства је заснована на свеобухватном катастру. За процене је оформљена мрежа од 1.250 статистичких проценитеља, који дају податке за око 4.000 процембених подручја, која су, по правилу, једна катастарска општина или више њих.
- **Статистика сточарске производње** (број стоке, производња меса и јаја). Подаци о броју и маси стоке – по врстама (говеда, свиње, овце, козе, живина и коњи) и категоријама, као и подаци о количинама примарних сточарских производа: јаја (укупно), мед, млеко и вуна добијају се спровођењем: а) редовне годишње Анкете о броју стоке за породична пољопривредна газдинства; б) редовног годишњег Истраживања о сточарству за привредна друштва, земљорадничке задруге и друге облике организовања са статусом правних лица; в) Месечног истраживања о клању стоке у регистрованим кланицама, у сарадњи са Министарством пољопривреде, шумарства и водопривреде – Управа за ветерину, чиме се добијају подаци о броју стоке, бруто и нето тежини заклане стоке у кланицама регистрованим на територији Србије, по врстама и категоријама стоке. На основу података добијених у редовним истраживањима статистике сточарства, као и података о увозу и извозу живе стоке, врши се обрачун прираста стоке у живој маси и производња меса (бруто домаћа производња) на годишњем нивоу.
- **Статистика цена произвођача.** Просечне цене произвођача производа пољопривреде рачунају се на основу количина и вредности откупљених и продатих производа добијених из статистике унутрашње трговине и статистике пољопривреде, односно Месечног истраживања о реализацији производње правних лица у пољопривреди и Месечног истраживања о откупу пољопривредних производа од породичних газдинстава.

На основу претходних извора података и наведене регулативе ЕК, у сврху израде типологије газдинстава, Републички завод за статистику обрачунао је **стандардни аутпут коефицијент за сваку врсту производа у пољопривреди, и то као петогодишњи просек у референтном периоду 2005–2009, чиме је добијен СА 2007<sup>1</sup>**. Стандардни аутпут пољопривреде обрачунат је за ниво НСТЈ 1, односно за:

- Србија – север, у чији састав улази Београдски регион и Регион Војводине, и
- Србија – југ, у чији састав улазе: Регион Шумадије и Западне Србије, Регион Јужне и Источне Србије, и Регион Косово и Метохија.

**Таб. 1. Процедура за обрачун СА биљне и сточарске производње: извори података и улазне варијабле**

Назив истраживања	Улазна варијабла за обрачун
<b>Статистика биљне производње</b>	
Истраживање о засејаним површинама у јесењој сетви	Засејане површине у ha
Истраживање о површинама и засадима на крају пролећне сетве	Засејане површине у ha
Анкета о пољопривредним газдинствима	Укупна производња у t (kg), принос (t/ha) – породична газдинства
Извештај о оствареним приносима раних усева и раног воћа	Укупна производња у t (kg), принос (t/ha) – правна лица
Извештај о оствареним приносима касних усева, воћа и грожђа	Укупна производња у t (kg), принос (t/ha) – правна лица
<b>Статистика сточарске производње</b>	
Годишња Анкета о броју стоке	Број грла према врсти и категоријама стоке Просечна маса, kg по грлу
Годишње истраживање о сточарству	Број грла према врсти и категоријама стоке Просечна маса, kg по грлу
Месечно истраживање о клању стоке у кланицама	Број заклане стоке и просечна маса клања у кланицама
Обрачун сточне производње	Биланс стоке, прираст стоке, месо, условна грла
<b>Пољопривредне цене</b>	
Месечно истраживање о реализацији производње правних лица у пољопривреди	Произвођачка цена ( <i>farm gate price</i> )
Месечно истраживање о откупу пољопривредних производа од породичних газдинстава	Произвођачка цена ( <i>farm gate price</i> )
Месечно истраживање о промету пољопривредних производа на пијацама	Продате количине, вредност продатих количина и јединичне вредности

**Обнављање и ажурирање СА коефицијената.** Стандардни аутпут коефицијент који је обрачунат после Пописа пољопривреде 2012. биће ажуриран након следећег пописа, када се основни подаци за одређивање СА обнов<sup>2</sup>љају на бази метода „директног посматрања“. Између два пописа, СА коефицијенти се ажурирају после сваког Истраживања о структури пољопривредних газдинстава на узорку и достављају Евростату.

<sup>1</sup> Употребом петогодишњег просека у обрачуну избегавају се тзв. шумови (субјективни фактори), који могу настати услед великог броја фактора, попут флукуација цена готових пољопривредних производа, варијација приноса по хектару услед променљивих климатских прилика, појава тзв. циклуса у сточарству и сл.



## I. Методологија пописа пољопривреде 2012.

Примењена методологија Пописа пољопривреде 2012. у складу је са препорукама Светског програма пописа пољопривреде 2010. (UN-FAO) и методологијом Евростата за спровођење Истраживања о структури пољопривредних газдинстава и производним методама у пољопривреди.

Попис пољопривреде се према важећој домаћој регулативи (Закон о попису пољопривреде, „Службени гласник РС“ бр. 104/09 и 24/11) и регулативи Европске комисије (број 1166/2008) спроводи сваке десете године, а у међупериоду се реализује Истраживање о структури пољопривредних газдинстава на узорку (ФСС), сваке треће године, којим се обезбеђује основа за функционисање система пољопривредне статистике.

Пописом пољопривреде 2012, који је реализован у периоду од 1. октобра до 15. децембра 2012. године, прикупљени су подаци о: броју пољопривредних газдинстава, површинама расположивог/коришћеног земљишта и категоријама земљишта према његовој употреби, површинама наводњаваног земљишта, употреби минералног ђубрива, стајњака и средстава за заштиту биља, броју стоке, пчела и других животиња, органској производњи, пољопривредној механизацији, објектима, радној снази и активностима газдинства. На овај начин добијени су подаци о основним структурним карактеристикама пољопривредних газдинстава у Републици Србији.

## III. Типологија газдинстава према економској величини и типу производње

На основу стандардног аутпут коефицијента и података о структурним карактеристикама газдинстава (резултати Пописа пољопривреде 2012), извршена је класификација или типологија газдинстава према економској величини и типу производње.

**Економска величина газдинства** је једнака његовом укупном СА. Сваки хектар или грло стоке на газдинству множи се са одговарајућим СА коефицијентом, а дати резултат за сваку карактеристику, односно сваки пољопривредни производ је појединачни СА те карактеристике/производа. Збир појединачних СА представља економску величину газдинства. Укупна економска величина газдинства зависи од његове структуре (број хектара и животиња) и СА коефицијената примењених у региону којем газдинство припада. Другим речима, економска величина газдинства одговара аутпуту који пољопривредник може евентуално да очекује да ће добити од свог земљишта и стоке у датом региону у 'нормалним' околностима производње. У табели 2 дат је пример обрачуна економске величине газдинства.

**Таб. 2. Пример обрачуна економске величине газдинства**

Структура газдинства			Регионални СА коэффицијент	Појединачни СА (3x4)
шифра СА за карактеристике усева и стоке из FSS 2010	усеви/стока	површина / број грла стоке		
1	2	3	4	5
2.01.01.01.	Пшеница	20 ha	1.060 евра/ha	21.200 евра
2.01.03.	Кромпир	10 ha	3.550 евра/ha	35.500 евра
3.04.99.	Свиње у тову	12 грла	200 евра/грло	2.400 евра
<b>Економска величина газдинства (укупни СА)</b>			<b>59.100 евра</b>	

Извор: *Typology handbook*, страна 26, ЕК, Брисел, 25. јул 2008.

На странама 63–64 дат је Анекс 4: Листа важећих шифара СА за карактеристике усева и стоке из ФСС 2010.

**Класе економске величине.** Од Уредбе ЕК број 1242/2008, ЕУ препознаје 14 класа економске величине газдинства. Агрегирањем ових класа газдинства се могу приказати у девет, односно у шест класа (табела 3).

**Таб. 3. Класе економске величине и агрегиране класе за презентацију резултата**

Класе економске величине (14 класа) у еврима			Класе економске величине (девет класа) у еврима			Класе економске величине (шест класа) у еврима		
класе	минимум	максимум	класе	минимум	максимум	класе	минимум	максимум
1	0	2.000						
2	2.000	4.000	1	2.000	8.000	1	2.000	8.000
3	4.000	8.000						
4	8.000	15.000	2	8.000	15.000	2	8.000	25.000
5	15.000	25.000						
6	25.000	50.000	3	25.000	50.000	3	25.000	50.000
7	50.000	100.000						
8	00.000	250.000	4	50.000	100.000	4	50.000	100.000
9	250.000	500.000						
10	500.000	750.000	5	250.000	500.000	5	100.000	500.000
11	750.000	1.000.000						
12	1.000.000	1.500.000	6	500.000	1.000.000	6	500.000	
13	1.500.000	3.000.000						
14	3.000.000		9	1.000.000				

Извор: *Typology handbook*, страна 28, ЕК, Брисел, 25. јул 2008.

У овој публикацији, сходно подацима, пољопривредна газдинства у Републици Србији груписана су у осам економских класа (износи класа дати су у еврима):

1. Од 0 до 1.999;
2. Од 2.000 до 3.999;
3. Од 4.000 до 7.999;
4. Од 8.000 до 14.999;
5. Од 15.000 до 24.999;
6. Од 25.000 до 49.999;
7. Од 50.000 до 99.999, и
8. 100.000 и више евра.

**Тип пољопривредне производње газдинства** је производни систем газдинства који одликује релативни допринос различитих делатности укупном СА газдинства. Тип производње пољопривредног газдинства се одређује значајем сваке делатности у укупном СА газдинства, односно уделом одређеног, претходно дефинисаног, парцијалног СА у укупном СА пољопривредног газдинства.

У Приручнику ЕК за типологију газдинстава (ЕС, RI/CC 1500, Брисел, 25. јул 2008, стр. 29) предвиђена је класификација пољопривредних газдинстава у пет група специјализованих газдинстава, три мешовите групе и једну групу тзв. „некласификованих газдинстава“.

**Специјализована пољопривредна газдинства.** Класификација пољопривредних газдинстава по типу пољопривредне производње заснива се на дефиницији пет главних група специјализованих пољопривредних газдинстава. Критеријум за груписање је да је више од 2/3 специјализоване делатности заступљено у укупном СА газдинства, а групе специјализованих пољопривредних газдинстава су следеће:

1. Ратарски усеви;
2. Поврће, цвеће и остале хортикултуре;
3. Стални засади (винова лоза и воћна стабла);
4. Узгој стоке на испаши (говеда, овце, козе);
5. Узгој свиња и живине.

**Мешовита пољопривредна газдинства.** Класификација пољопривредних газдинстава по типу пољопривредне производње заснива се и на признању значаја мешовитих газдинстава и дефинисању (избору) прага од 2/3 удела делатности у укупном СА газдинства испод које се газдинство не сматра специјализованим. Европска комисија дефинише три мешовите групе пољопривредних газдинстава са различитим комбинацијама:

1. Комбинација ратарских производа;
2. Комбинација сточарских производа;
3. Комбинација ратарских и сточарских производа.

Имајући у виду претходно, примењена класификација пољопривредних газдинстава Европске комисије користи три нивоа типова пољопривредне производње:

- Девет општих типова, укључујући тип за газдинства која се не могу класификовати,
- 21 главни тип,
- 62 посебна типа.

Свако газдинство се може сврстати у један од осам општих типова пољопривредне производње, у један од 21 главног типа (најчешће коришћени ниво) и у један од 62 посебна типа. Некласификовано газдинство се сврстава у тип 9 (Некласификована газдинства), а то се може десити уколико не постоји СА вредност на газдинству (укупни СА = 0).

У Попису пољопривреде 2012, као и у овој публикацији, сва пољопривредна газдинства су класификована у следеће типове према врсти производње:

**1. Специјализована газдинства за ратарство** – вредност специјализоване делатности већа је од 2/3 укупног СА:

- 15. За жита, уљарице и протеинске усеве
  - 151. За жита (осим пиринча), уљарице и протеинске усеве;
- 16. За опште ратарство
  - 161. За коренасто биље;
  - 162. За жита, уљарице, протеинске усеве и коренасто биље (комбиновано);
  - 163. За поврће на отвореном;
  - 164. За дукан;
  - 166. За разне ратарске усеве (комбиновано);

**2. Специјализована газдинства за повртарство, цвећарство и остале хортикултуре** – вредност специјализоване делатности већа је од 2/3 укупног СА:

- 21. За поврће, цвеће и украсно биље у заштићеном простору
  - 211. За поврће у заштићеном простору;
  - 212. За цвеће и украсно биље у заштићеном простору;
  - 213. За поврће, цвеће и украсно биље у заштићеном простору (комбиновано);
- 22. За поврће, цвеће и украсно биље на отвореном
  - 221. За поврће на отвореном;
  - 222. За цвеће и украсно биље на отвореном;
  - 223. За поврће, цвеће и украсно биље на отвореном (комбиновано);
- 23. За друге хортикултуре
  - 231. За печурке;
  - 232. За расадничку производњу;
  - 233. Остало;

**3. Специјализована газдинства са сталним засадима (винова лоза и воће)** – вредност специјализоване делатности већа је од 2/3 укупног СА:

- 35. За виноградарство
  - 351. За сорте грожђа са географским пореклом;
  - 352. За остале винске сорте грожђа (осим сорти грожђа са географским пореклом);
  - 353. За стоне сорте грожђа (за јело);
  - 354. Остало;
- 36. За воће и јужно воће
  - 361. За воће (осим јужног, тропског и језграстог воћа);
  - 363. За језграсто воће;
  - 365. За воће, јужно и тропско воће и језграсто воће (комбиновано);
- 38. За остале сталне засаде (комбиновано);

**4. Специјализована газдинства за узгој стоке на испаши (говеда, овце, козе) – вредност специјализоване делатности већа је од 2/3 укупног СА:**

- 45. За млекарство
- 46. За узгој и тов говеда
- 47. За млекарство и тов говеда (комбиновано)
- 48. За узгој оваца, коза и остале стоке на испаши
  - 481. За овчарство;
  - 482. За узгој оваца и говеда (комбиновано);
  - 483. За узгој коза;
  - 484. За узгој разне стоке на испаши;

**5. Специјализована газдинства за узгој свиња и живине – вредност специјализоване делатности већа је од 2/3 укупног СА:**

- 51. За свињарство
  - 511. За узгој свиња;
  - 512. За узгој прасади и тов свиња;
  - 513. За узгој крмача, прасади и тов свиња (комбиновано);
- 52. За живинарство
  - 521. За узгој кока носиља;
  - 522. За узгој живине за тов;
  - 523. За узгој кока носиља и живине за тов (комбиновано);
- 53. Остало (комбиновано);

**6. Мешовита газдинства за биљну производњу – вредност специјализоване делатности већа је од 2/3 укупног СА:**

- 61. За мешовиту биљну производњу
  - 611. За повртарство, цвећарство, остале хортикултуре и сталне засаде (комбиновано);
  - 612. За повртарство, цвећарство, остале хортикултуре и ратарске усеве (комбиновано);
  - 613. За ратарске усеве и винограде (комбиновано);
  - 614. За ратарске усеве и сталне засаде (комбиновано);
  - 615. За мешовиту биљну производњу, претежно ратарство;
  - 616. Остало;

**7. Мешовита газдинства за сточарску производњу – вредност специјализоване делатности већа је од 2/3 укупног СА:**

- 73. За мешовиту сточарску производњу, претежно за гајење стоке на испаши (говеда, овце, козе)
  - 731. Претежно за производњу млека;
  - 732. Претежно стоке на испаши (осим стоке за производњу млека);

- 74. За мешовиту сточарску производњу, претежно узгој свиња и живине
  - 741. За узгој свиња, живине и стоке за производњу млека (комбиновано);
  - 742. За узгој свиња, живине и стоке на испашаи, осим стоке за производњу млека;

**8. Мешовита газдинства за биљну и сточарску производњу – где је укупни СА > 0:**

- 83. За ратарску производњу и гајење стоке на испашаи
  - 831. За ратарске усеве и гајење стоке за производњу млека;
  - 832. За гајење стоке за производњу млека и ратарске усеве;
  - 833. За ратарске усеве и стоку на испашаи (без стоке за производњу млека);
  - 834. За стоку на испашаи (осим за производњу млека) и ратарске усеве;
- 84. За различите комбинације биљне и сточарске производње
  - 841. За ратарске усеве и узгој свиња и живине (комбиновано);
  - 842. За сталне засаде и стоку на испашаи (комбиновано);
  - 843. За пчеларство;
  - 844. Остало;

**9. Газдинства која нису класификована – где је СА = 0.** То су газдинства која немају СА вредност, на пример, ако газдинство има само окућницу или угар или земљиште које се економски не користи.

**1. Пољопривредна газдинства према економској величини**

У овом делу представљају се подаци о структури пољопривредних газдинстава у Републици Србији према економској величини газдинства. Подаци су представљени за сектор породичних газдинстава и сектор правних лица и предузетника, за ниво Републике Србије, ниво НСТЈ 1 (Србија – север и Србија – југ) и ниво НСТЈ 2 (ниво региона).

Економска величина газдинства изражава се у еврима, и то је вредност укупног СА газдинства. Укупни СА представља збир појединачних СА свих пољопривредних производа (врста усева / вишегодишњег засада или врста стоке) који се производе на газдинству. Ова величина одговара аутпуту (результату) који фармер може очекивати да добије од своје земље (усева/стоке) у датом региону и у „нормалним“ околностима производње.

Од Уредбе ЕК број 1242/2008, ЕУ препознаје 14 класа економске величине газдинстава, које су у овој публикацији агрегиране (сходно добијеним подацима Пописа пољопривреде 2012) и пољопривредна газдинства класификована су према њиховом економском потенцијалу у осам класа.

**Таб. 4. Број и економска величина пољопривредних газдинстава у Републици Србији и по регионима, 2012.**

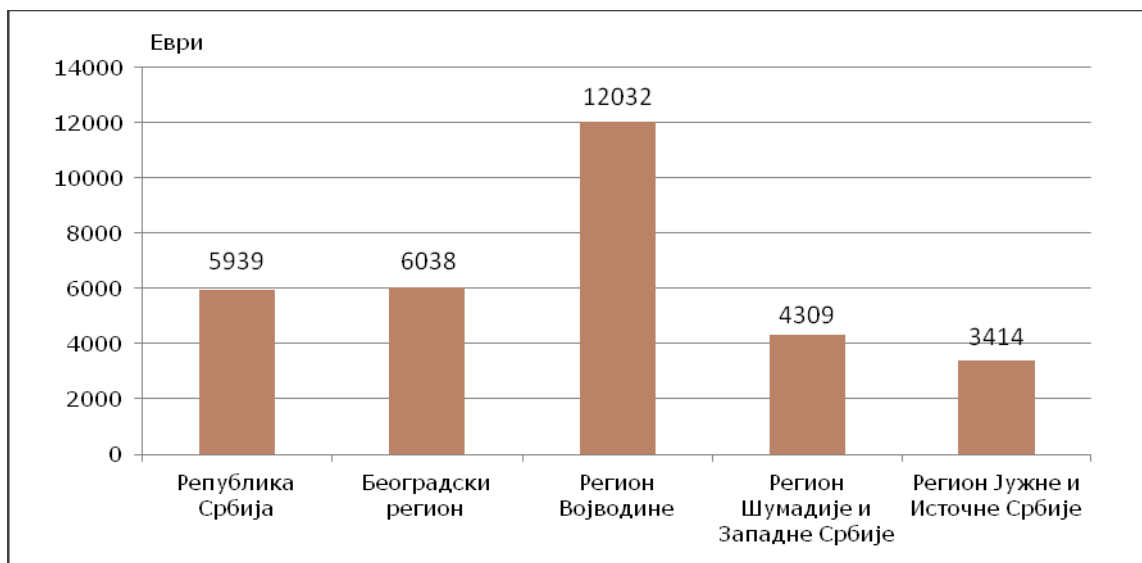
	Република Србија	Београдски регион	Регион Војводине	Регион Шумадије и Западне Србије	Регион Јужне и Источне Србије	Регион Косово и Метохија
<b>Пољопривредна газдинства, укупно</b>						
ПГ, укупно	631 552	33 244	147 624	262 940	187 744	...
Економска величина у еврима	3 750 790 895	200 719 138	1 776 258 757	1 132 910 083	640 902 918	...
Просечна економска величина у еврима	5 939	6 038	12 032	4 309	3 414	...
<b>Породична пољопривредна газдинства</b>						
Број ППГ	628 552	33 117	146 269	261 935	187 231	...
Економска величина у еврима	3 136 526 046	145 344 061	1 309 594 621	1 079 712 999	601 874 365	...
Просечна економска величина у еврима	4 990	4 389	8 953	4 122	3 215	...
<b>Правна лица и предузетници</b>						
Број	3 000	127	1 355	1 005	513	...
Економска величина у еврима	614 264 849	55 375 077	466 664 135	53 197 084	39 028 553	...
Просечна економска величина у еврима	204 755	436 024	344 402	52 932	76 079	...

На основу података у табели 4, просечна економска величина пољопривредног газдинства у Републици Србији у 2012. години износи 5.939 евра, а посматрано према организационо-правној форми пољопривредних газдинстава, овај индикатор износи:

- на сектору породичних газдинстава – 4.990 евра;
- на сектору правних лица и предузетника – 204.755 евра.

Вредност просечне економске величине пољопривредног газдинства у Републици Србији доминантно опредељује сектор породичних пољопривредних газдинстава, с обзиром на то да овај сектор учествује са 99,5% у укупном броју пољопривредних газдинстава у Србији.

С обзиром на то да податком о просечној економској величини пољопривредног газдинства у Републици Србији Републички завод за статистику први пут располаже, није могуће упоредити га са претходним годинама, али се зато може упоредити са истим индикатором за ЕУ-28 или за компарацију са сваком земљом чланицом ЕУ-28. Примера ради, према подацима Евростата, просечна економска величина пољопривредног газдинства у ЕУ-28 (податак за 2010. годину) износи 25.128 евра, што је за више од четири пута изнад вредности овог индикатора за Републику Србију, а већина земаља ЕУ-28 има и по неколико пута већу економску вредност пољопривредног газдинства у односу на Републику Србију.

**Граф. 1. Просечна економска величина пољопривредних газдинстава у Републици Србији и по регионима, 2012.**

Посматрано по регионима, у односу на просечну економску вредност (економску снагу) пољопривредног газдинства у Републици Србији (5.939 евра), економски слабија газдинства лоцирана су у Региону Јужне и Источне Србије и Региону Шумадије и Западне Србије, док су економски снажнија газдинства лоцирана у Региону Војводине (табела 4, графикон 1). Детаљније посматрано, по регионима, може се истаћи следеће:

- Највећу просечну економску величину пољопривредног газдинства има Регион Војводине (12.032 евра), а најнижу (3.414 евра), Регион Јужне и Источне Србије;
- Просечна економска снага пољопривредног газдинства у Региону Војводине више од два пута, односно три и по пута изнад је просечне економске снаге пољопривредног газдинства у Републици Србији, односно Региону Јужне и Источне Србије, респективно;
- Просечна економска снага пољопривредног газдинства у Региону Јужне и Источне Србије за 42,5% испод је вредности овог индикатора за Републику Србију, а чини свега 28,3% (ни трећину) економске снаге пољопривредног газдинства у Региону Војводине;
- У Београдском региону просечна економска вредност пољопривредног газдинства приближна је просечној вредности за ниво Републике Србије, пре свега, захваљујући изнадпросечној економској вредности правних лица и предузетника;
- У Региону Шумадије и Западне Србије просечна економска вредност пољопривредног газдинства нижа је за 27,4%, односно 64,2% од вредности овог индикатора за ниво Републике Србије, односно Регион Војводине, респективно.

Може се закључити да је висока неједнакост у просечној економској величини пољопривредног газдинства присутна између Региона Војводине и Региона Јужне и Источне Србије. Ова неједнакост је посебно изражена уколико се посматра сектор правних лица и предузетника, с обзиром на то да просечна економска снага правних лица и предузетника у Региону Јужне и Источне Србије чини свега 22% просечне економске вредности овог сектора у Региону Војводине.

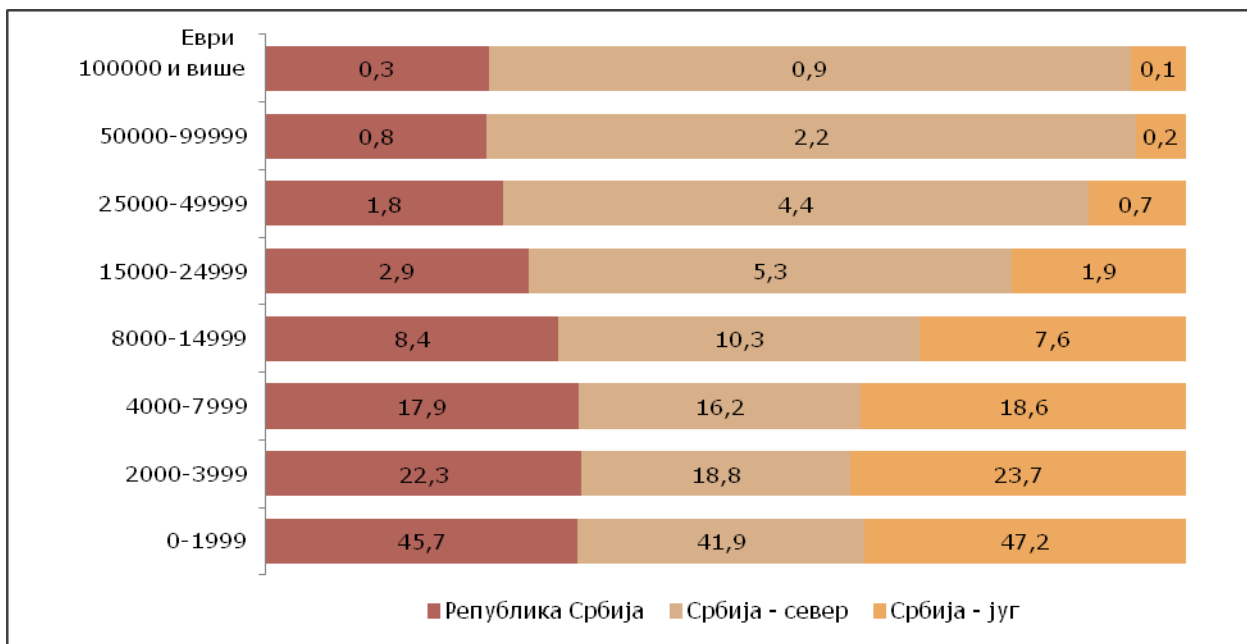


**Таб. 5. Број пољопривредних газдинстава према класама економске величине, Република Србија, Србија – север и Србија – југ, 2012.**

Класе у еврима Број пољopr. газдинстава	Класе у еврима								
	Укупно	0 – 1 999	2.000 – 3.999	4.000 – 7.999	8.000 – 14.999	15.000 – 24.999	25.000 – 49.999	50.000 – 99.999	100.000 и више
<b>РЕПУБЛИКА СРБИЈА</b>									
Пољопривредна газдинства, укупно	631 552	288 559	140 641	113 194	52 949	18 261	11 221	4 825	1 902
Породична газдинства	628 552	287 502	140 434	112 984	52 715	18 098	10 964	4 590	1 265
ПЛ и предузетници	3 000	1 057	207	210	234	163	257	235	637
<b>СРБИЈА – СЕВЕР</b>									
Пољопривредна газдинства, укупно	180 868	75 871	34 054	29 215	18 599	9 596	7 916	4 051	1 566
Породична газдинства	179 386	75 504	33 963	29 108	18 484	9 528	7 794	3 918	1 087
ПЛ и предузетници	1 482	367	91	107	115	68	122	133	479
<b>СРБИЈА – ЈУГ</b>									
Пољопривредна газдинства, укупно	450 684	212 688	106 587	83 979	34 350	8 665	3 305	774	336
Породична газдинства	449 166	211 998	106 471	83 876	34 231	8 570	3 170	672	178
ПЛ и предузетници	1 518	690	116	103	119	95	135	102	158

Посматрано на нивоу Републике Србије, највећи број пољопривредних газдинстава (њих 288.559 или 45,7% од укупног броја пољопривредних газдинстава) има економску вредност газдинства мању од 2.000 евра. Истовремено, најмањи број пољопривредних газдинстава (1.902 газдинства или 0,3% од њиховог укупног броја) евидентира се у класи економске величине 100.000 и више евра. Оваква законитост (највећи број пољопривредних газдинстава у класи најмање економске вредности и најмањи број газдинстава у класи највише економске вредности) присутна је и када се посматра сектор пољопривредних газдинстава на нивоу НСТЈ 1 (Србија – север и Србија – југ), као и сектор породичних пољопривредних газдинстава (видети табелу 5, графикон 2).

Међутим, у сектору правних лица и предузетника ова законитост не постоји. У Републици Србији и на нивоу НСТЈ 1 Србија – југ, правна лица и предузетници који припадају класи економске величине 100.000 и више евра на другом су месту у структури овог сектора (на првом месту су газдинства економске снаге до 2.000 евра), док је на нивоу НСТЈ 1 Србија – север највише правних лица и предузетника управо у економској класи 100.000 и више евра.

**Граф. 2. Структура пољопривредних газдинстава према класама економске величине за ниво Републике Србије, Србија – север, Србија –југ, 2012. (%)**

## 2. Пољопривредна газдинства према типу пољопривредне производње

У овом делу представљамо структуру пољопривредних газдинстава у Републици Србији по типу пољопривредне производње. Тип пољопривредне производње је систем производње газдинства који карактерише релативни допринос различитих делатности укупном СА пољопривредног газдинства. Подаци се представљају за ниво Републике Србије, ниво НСТЈ 1 и НСТЈ 2 с циљем сагледавања регионалних специфичности.

На основу табеле 6 и графикана 3 може се закључити да пољопривреду Србије карактерише **доминација мешовитих пољопривредних газдинстава**, посматрано према типу пољопривредне производње. Наиме, више од половине пољопривредних газдинстава у Србији (339.629 газдинстава или 53,7% њиховог укупног броја) припада једној од три мешовите групе пољопривредних газдинстава:

- Група 8 – Мешовита газдинства за биљну и сточарску производњу (31,4%);
- Група 7 – Мешовита газдинства за сточарску производњу (13,3%), и
- Група 6 – Мешовита газдинства за биљну производњу (9,0).

**Таб. 6. Број и структура пољопривредних газдинстава у Републици Србији према типу пољопривредне производње**

Тип пољопривредне производње на газдинству		Број ПГ	Учешће, %
<b>8</b>	<b>Мешовита газдинства за биљну и сточарску производњу</b>	<b>198 383</b>	<b>31,4</b>
844	Остало (разни мешовити усеви и стока);	97 347	15,4
841	За ратарске усеве и узгој свиња и живине (комбиновано);	61 523	9,7
<b>1</b>	<b>Специјализована газдинства за ратарство</b>	<b>128 901</b>	<b>20,4</b>
151	За жита (осим пиринча), уљарице и протеинске усева;	98 073	15,5
<b>7</b>	<b>Мешовита газдинства за сточарску производњу</b>	<b>84 340</b>	<b>13,3</b>
73	За мешовиту сточарску производњу, претежно за гајење стоке на испаша (говеда, овце, козе);	62 118	9,8
74	За мешовиту сточарску производњу, претежно узгој свиња и живине;	22 222	3,5
<b>6</b>	<b>Мешовита газдинства за биљну производњу</b>	<b>56 906</b>	<b>9,0</b>
615	За мешовиту биљну производњу, претежно ратарство;	17 680	2,8
614	За ратарске усеве и сталне засаде, комбиновано;	16 885	2,7
<b>5</b>	<b>Специјализована газдинства за узгој свиња и живине</b>	<b>55 562</b>	<b>8,8</b>
51	За свињарство;	28 777	4,6
52	За живинарство;	9 998	1,6
<b>4</b>	<b>Специјализована газдинства за узгој стоке на испаша: говеда, овце, козе</b>	<b>52 905</b>	<b>8,4</b>
48	За узгој оваца, коза и остале стоке на испаша;	25 397	4,0
45	За млекарство;	18 071	2,9
47	За млекарство и тов говеда, комбиновано;	7 963	1,3
46	За узгој и тов говеда;	1 474	0,2
<b>3</b>	<b>Специјализована газдинства са сталним засадама: винова лоза и воће</b>	<b>44 058</b>	<b>7,0</b>
361	За воће (осим јужног, тропског и језграстог воћа);	34 885	5,5
35	За виноградарство;	1 740	0,3
<b>2</b>	<b>Специјализована газдинства за повртарство, цвећарство и остале хортикултуре</b>	<b>8 807</b>	<b>1,4</b>
221	За поврће на отвореном;	3 185	0,5
211	За поврће у заштићеном простору;	2 081	0,3
<b>9</b>	<b>Некласификована газдинства</b>	<b>1 690</b>	<b>0,3</b>
<b>УКУПНО</b>		<b>631 552</b>	<b>100,0</b>

**Специјализованих газдинстава** је 290.233 или 46,0% од укупног броја пољопривредних газдинстава у Србији. У групи ових газдинстава највише је специјализованих за ратарску производњу (128.901 газдинство или 44% од укупно специјализованих), а најмање специјализованих за повртарство, цвећарство и остале хортикултуре (свега 8.807 газдинстава или 3,0% од укупно специјализованих). Детаљније посматрано, у групи специјализованих пољопривредних газдинстава на нивоу Републике Србије (табела 6):

- Највећи проценат пољопривредних газдинстава (20,4% од њиховог укупног броја) обавља делатност ратарске производње (тип производње 1), а у оквиру ове групе газдинстава највећи проценат њих (76,1%) специјализован је за производњу жита (осим пиринча), уљарица и протеинских усева;
- За узгој свиња и живине (тип производње 5) специјализовано је 8,8% од укупног броја пољопривредних газдинстава;
- За узгој стоке на испаша: говеда, овце, козе (тип производње 4), специјализовано је 8,4% газдинстава; у оквиру ове групе највећи број газдинстава (тачније 48,0%) специјализован је за узгој оваца, коза и остале стоке на испаша, а 34,2% газдинстава специјализовано је за производњу млека;
- У области воћарске и виноградарске производње (тип производње 3) специјализовано је 7,0% укупног броја газдинстава у Србији, а у оквиру ове групе газдинстава највећи проценат специјализован је за производњу воћа (осим јужног, тропског и језграстог воћа), чак 79,2%, док је свега 3,9% газдинстава из ове групе специјализовано у виноградарској производњи;

- Најмањи број газдинстава или свега 1,4% њиховог укупног броја специјализовано је за повртарство, цвећарство и остале хортикултуре (тип производње 2), а у оквиру ове групе највећи број газдинстава, тачније 59,8%, специјализован је за производњу поврћа (на отвореном и у заштићеном простору).

Свега 0,3% од укупног броја пољопривредних газдинстава у Републици Србији чине неклассификована, односно неразврстана газдинства (пољопривредна газдинства која имају само окућницу, рибарске задруге и сл.).

**Графикон 3. Структура пољопривредних газдинстава у Републици Србији према типу пољопривредне производње, 2012, у %**



**Таб. 7. Број и структура породичних пољопривредних газдинстава и ПЛ и предузетника у Републици Србији према типу пољопривредне производње, 2012.**

	Укупно	Тип пољопривредне производње									
		специјализована газдинства					мешовита газдинства				9. неклассификована газдинства
		1. ратарство	2. повртарство, цвећарство и остале хортикултуре	3. стални засади: винова лоза и воће	4. узгој стоке на испаша: говеда, овце, козе	5. узгој свиња и живине	6. с биљном произв.	7. са сточарском произв.	8. комбинација биљне и сточарске произв.		
Породична пољопривредна газдинства											
Број ППГ	628 552	127 766	8 440	43 729	52 789	55 260	56 801	84 307	198 228	1 232	
Структура у %	100	20,3	1,3	7,0	8,4	8,8	9,0	13,4	31,5	0,2	
Правна лица и предузетници											
Број ПЛ и предузетника	3 000	1 135	367	329	116	302	105	33	155	458	
Структура у %	100	37,8	12,2	11,0	3,9	10,1	3,5	1,1	5,2	15,3	

Посматрано према организационо-правним облицима пољопривредних газдинстава и типовима пољопривредне производње (табела 7, графикон 4), може се закључити следеће:

- У сектору породичних пољопривредних газдинстава највећи је проценат мешовитих газдинстава (тип производње 8 – комбинација биљне и сточарске производње) или 31,5% од њиховог укупног броја. Следе газдинства специјализована за ратарску производњу (тип производње 1) или 20,3%. Најмањи број породичних газдинстава специјализован је за повртарство, цвећарство и остале хортикултуре (тип производње 2), свега 1,3% њиховог укупног броја. Некласификованих породичних газдинстава је 0,2%.
- У сектору правних лица и предузетника доминирају она која су специјализована за ратарску производњу / тип производње 1 (37,8%), а најмањи проценат (1,1%) припада типу производње 7 (Мешовита газдинства за сточарску производњу). Значајан проценат чине и некласификована ПЛ и предузетници, чија је вредност стандардног аутпута једнака 0 (15,3% њиховог укупног броја).

**Граф. 4. Структура породичних пољопривредних газдинстава и ПЛ и предузетника у Републици Србији према типу пољопривредне производње, 2012.**



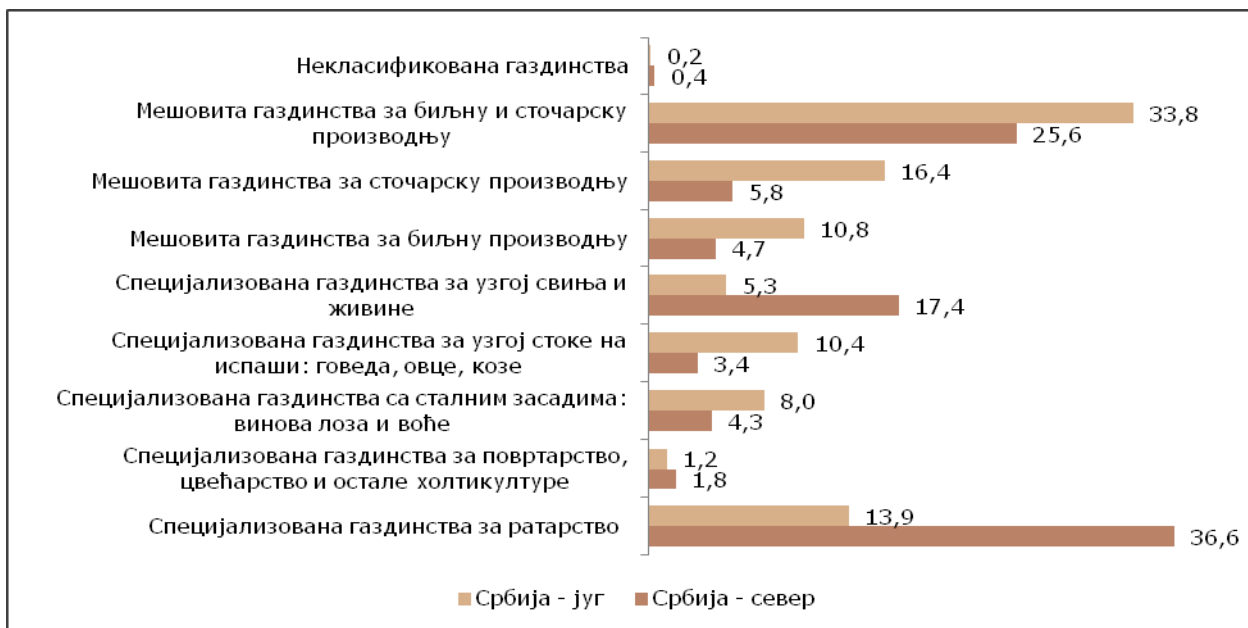
Структура пољопривредних газдинстава према типу пољопривредне производње разликује се посматрајући ниво НСТЈ 1: Србија – север и Србија – југ (табела 8, графикон 5):

- НСТЈ 1 Србија – север. Овде су најзаступљенија газдинства специјализована за ратарску производњу (36,6%), а следи учешће мешовитих газдинстава са биљном и сточарском производњом (25,6%). Најмањи број газдинстава (њих свега 1,8%) специјализован је за повртарство и цвећарство.
- НСТЈ 1 Србија – југ. Овде су најзаступљенија мешовита газдинства са биљном и сточарском производњом (33,8%), а следе мешовита газдинства са сточарском производњом (16,4%). Најмањи број газдинстава (свега 1,2%) и овде је специјализован за повртарство и цвећарство.
- Некласификованих газдинстава је 0,4% на нивоу НСТЈ: 1 Србија – север и 0,2% на нивоу НСТЈ 1: Србија – југ.

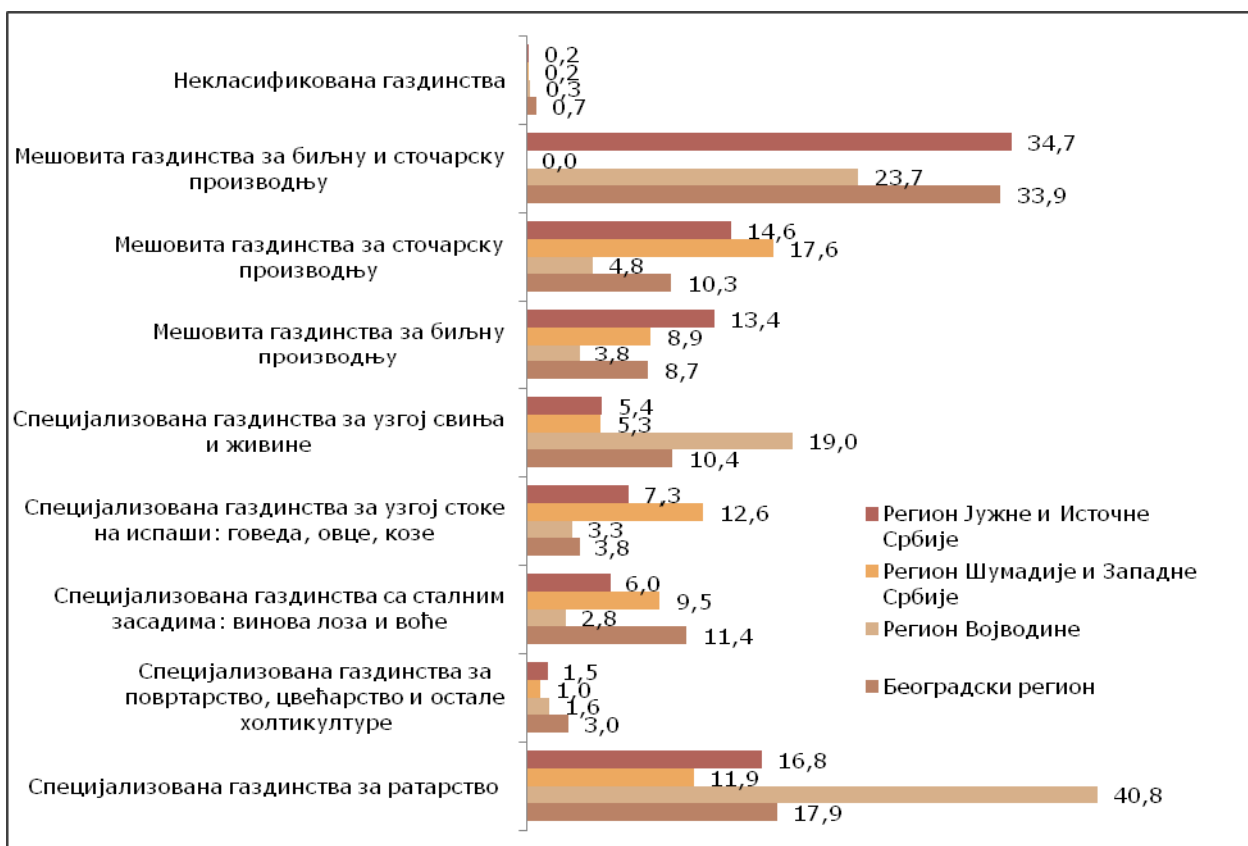
**Таб. 8. Пољопривредна газдинства према типу пољопривредне производње за ниво Србија – север, Србија – југ и ниво региона, 2012.**

	Укупно	Тип пољопривредне производње								
		специјализована газдинства					мешовита газдинства			9. неклассификована газдинства
		1. ратарство	2. повртарство, цвећарство и остале хортикултуре	3. стални засади: винова лоза и воће	4. узгој стоке на испаша: говеда, овце, козе	5. узгој свиња и живине	6. с биљном произв.	7. са сточарском произв.	8. комбинација биљне и сточарске произв.	
<b>СРБИЈА – СЕВЕР</b>										
Број ПГ	180 868	66 135	3 321	7 865	6 131	31 479	8 430	10 509	46 266	732
Структура у %	100	36,6	1,8	4,3	3,4	17,4	4,7	5,8	25,6	0,4
<b>Београдски регион</b>										
Број ПГ	33 244	5 952	997	3 780	1 250	3 449	2 890	3 429	11 276	221
Структура у %	100	17,9	3,0	11,4	3,8	10,4	8,7	10,3	33,9	0,7
<b>Регион Војводине</b>										
Број ПГ	147 624	60 183	2 324	4 085	4 881	28 030	5 540	7 080	34 990	511
Структура у %	100	40,8	1,6	2,8	3,3	19,0	3,8	4,8	23,7	0,3
<b>СРБИЈА – ЈУГ</b>										
Број ПГ	450 684	62 766	5 486	36 193	46 774	24 083	48 476	73 831	152 117	958
Структура у %	100	13,9	1,2	8,0	10,4	5,3	10,8	16,4	33,8	0,2
<b>Регион Шумадије и Западне Србије</b>										
Број ПГ	262 940	31 196	2 752	24 881	33 014	14 032	23 277	46 373	86 900	515
Структура у %	100	11,9	1,0	9,5	12,6	5,3	8,9	17,6	33,0	0,2
<b>Регион Јужне и Источне Србије</b>										
Број ПГ	187 744	31 570	2 734	11 312	13 760	10 051	25 199	27 458	65 217	443
Структура у %	100	16,8	1,5	6,0	7,3	5,4	13,4	14,6	34,7	0,2
<b>Регион Косово и Метохија</b>										
Број ПГ	...	...	...	...	...	...	...	...	...	...
Структура у %	...	...	...	...	...	...	...	...	...	...

**Граф. 5. Структура пољопривредних газдинстава према типу пољопривредне производње за ниво Србија – север и Србија – југ, 2012. (%)**



**Граф. 6. Структура пољопривредних газдинстава према типу пољопривредне производње, по регионима, 2012. (%)**



Ако се посматра који тип пољопривредне производње доминантно опредељује регионе у Републици Србији, може се закључити следеће (табела 8, графикон 6):

- У Београдском региону, Региону Шумадије и Западне Србије и Региону Јужне и Источне Србије најзаступљенија је **мешовита пољопривредна производња (тип производње 8: комбинација биљне и сточарске производње)**. Пољопривредна газдинства у овом типу производње чине 33,9%, 33,0% и 34,7% од укупног броја пољопривредних газдинстава у овим регионима, респективно;
- У Региону Војводине најзаступљенија је **ратарска производња** (40,8% пољопривредних газдинстава специјализовано је у овој производњи), а са 23,7% следи учешће мешовитих газдинстава са комбинацијом биљне и сточарске производње (тип производње 8).

У свим регионима **најмање је учешће специјализованих газдинстава у повртарској и цвећарској производњи** (тип производње 2). Ипак, специјализованих газдинстава у овом типу производње највише је у Београдском региону (где чине 3% њиховог укупног броја), а најмање је у Региону Шумадије и Западне Србије (где чине 1% њиховог укупног броја).

Некласификованих газдинстава је по 0,2% у регионима који припадају НСТЈ 1: Србија – југ, односно 0,3% у Региону Војводине и 0,7% у Београдском региону.

### **3. Економска величина пољопривредних газдинстава према типу пољопривредне производње**

У поглављу 3 анализира се економска снага пољопривредних газдинстава према типовима пољопривредне производње на нивоу Републике Србије и региона (НСТЈ 2).

На нивоу Републике Србије и укупног броја пољопривредних газдинстава (табела 9, графикон 7) може се уочити следеће:

- Највећу просечну економску вредност по газдинству имају газдинства специјализована у производњи поврћа и цвећа (10.829 евра), иако је у овом типу производње најмањи број пољопривредних газдинстава у Србији (свега 1,4% од укупног броја);
- На дну лествице по просечној економској снази пољопривредних газдинстава налазе се газдинства специјализована у производњи винове лозе и воћа (2.359 евра). Економска величина ових газдинстава чини свега 22% просечне економске величине газдинстава специјализованих у повртарству и цвећарству.



**Таб. 9. Просечна економска величина пољопривредних газдинстава у Републици Србији према типу пољопривредне производње, 2012.**

у еврима

	Пољо- при- вредна газди- нства, укупно	Тип пољопривредне производње								
		специјализована газдинства					мешовита газдинства			9. некла- сифико- вана газди- нства
		1. рата- рство	2. поврта- рство, цвећар- ство и остале хортику- лтуре	3. стални засади: винова лоза и воће	4. узгој стоке на испаши: говеда, овце, козе	5. узгој свиња и живине	6. с биљном произв.	7. са сточа- рском произв.	8. комби- нација биљне и сточа- рске произв.	
ПГ, укупно	5 939	8 382	10 829	2 359	5 972	6 430	3 363	5 954	5 566	0
ППГ	4 990	6 565	8 275	2 123	5 491	3 712	3 140	5 408	5 074	0
ПЛ и предузетници	204 755	212 948	69 563	33 763	225 091	503 814	124 253	1 401 967	634 567	0

Између ових вредности јесу:

- Пољопривредна газдинства специјализована за ратарску производњу, где просечна економска вредност газдинстава износи 8.382 евра, што је за око 22,6% мања вредност у односу на специјализоване произвођаче у типу производње 2 („Газдинства специјализована за повртарство, цвећарство и остале хортикултуре“);
- Газдинстава специјализована за узгој стоке (тип производње 4 и 5) и мешовита газдинства (у типу производње 7 и 8), где је просечна економска вредност газдинства приближно иста и износи 5.827 евра или за 46% мање од просечне економске вредности пољопривредних газдинстава специјализованих у производњи поврћа и цвећа;
- Мешовита газдинства са биљном производњом, чија економска величина износи 3.363 евра и чини 31,0% просечне економске величине газдинстава специјализованих у повртарству и цвећарству.

**Графикон 7. Просечна економска величина пољопривредног газдинства у Републици Србији према типу пољопривредне, 2012, у еврима**



Посматрајући економску снагу пољопривредних газдинстава према типовима пољопривредне производње и организационо-правним формама пољопривредних газдинстава, може се уочити следеће (табела 9):

- У сектору породичних пољопривредних газдинстава највећу економску вредност по газдинству (8.275 евра) имају газдинства специјализована за производњу поврћа, цвећа и осталих хортикултура (тип производње 2), а најмање економске снаге су газдинства специјализована за производњу винове лозе и воћа (тип производње 3), где просечна економска вредност газдинства износи 2.123 евра;
- У сектору правних лица и предузетника највећу економску вредност по газдинству (1.401.967 евра) имају газдинства која припадају типу производње 7 (Мешовита газдинства за сточарску производњу). Ових газдинстава је, иначе, процентуално најмање у структури правних лица и предузетника према типу производње. Као и у сектору породичних пољопривредних газдинстава, најмању економску снагу имају газдинства специјализована у производњи винове лозе и воћа (просечна економска вредност ових газдинстава износи 33.763 евра).

Подаци о економској величини породичних пољопривредних газдинстава по регионима и типовима производње (табела 10) указују на следеће:

- У Београдском региону, високе просечне економске вредности по газдинству имају мешовита газдинства за сточарство (тип производње 7) и газдинства специјализована за производњу поврћа, цвећа и осталих хортикултура (тип производње 2). Најнижу економску снагу имају газдинства специјализована за узгој свиња и живине (тип производње 5);
- У Региону Војводине, високе просечне економске вредности по газдинству имају газдинства специјализована за узгој стоке на испаши: говеда, овце, козе (тип производње 4) и газдинства специјализована за ратарство (тип производње 1). Најнижу економску снагу и у овом региону имају газдинства специјализована за узгој свиња и живине (тип производње 5);
- У Региону Шумадије и Западне Србије економски најснажнија су газдинства специјализована у производњи поврћа и цвећа (тип производње 2), а економски најслабија су газдинства специјализована за ратарску производњу (тип производње 1) и газдинства специјализована у производњи винове лозе и воћа (тип производње 3);
- У Региону Јужне и Источне Србије највећу просечну економску вредност по газдинству имају газдинства специјализована у производњи поврћа и цвећа (тип производње 2), а најнижу газдинства специјализована у производњи винове лозе и воћа (тип производње 3).

**Таб. 10. Број и просечна економска величина породичних пољопривредних газдинстава у Републици Србији према типу пољопривредне производње, по регионима, 2012.**

	Породична пољопривредна газдинства, укупно	Тип пољопривредне производње									
		специјализована газдинства					мешовита газдинства				9. неклассификована газдинства
		1. ратарство	2. повртарство, цвећарство и остале хортикултуре	3. стални засади: винова лоза и воће	4. узгој стоке на испаша: говеда, овце, козе	5. узгој свиња и живине	6. с биљном производ.	7. са сточарском производ.	8. комбинација биљне и сточарске производ.		
<b>Београдски регион</b>											
Број ППГ	33 117	5 916	968	3 771	1 245	3 431	2 888	3 427	11 265	206	
Просечна економска величина, еври	4 388,8	3 194,8	6 049,5	4 270,0	4 761,4	2 870,2	3 580,8	6 322,3	5 033,5	0,0	
<b>Регион Војводине</b>											
Број ППГ	146 269	59 452	2 201	3 972	4 846	27 896	5 501	7 066	34 938	397	
Просечна економска величина, еври	8 953,3	12 135,5	9 202,1	4 046,5	12 950,0	3 265,7	8 664,8	7 173,5	8 574,7	0,0	
<b>Регион Шумадије и Западне Србије</b>											
Број ППГ	261 935	30 966	2 590	24 745	32 958	13 923	23 230	46 364	86 839	320	
Просечна економска величина, еври	4 122,1	1 421,1	9 413,7	1 774,4	4 742,6	5 416,4	2 834,0	5 537,9	4 757,2	0,0	
<b>Регион Јужне и Источне Србије</b>											
Број ППГ	187 231	31 432	2 681	11 241	13 740	10 010	25 182	27 450	65 186	309	
Просечна економска величина, еври	3 214,6	1 731,4	7 216,3	1 490,7	4 721,3	2 872,6	2 164,0	4 619,7	3 626,9	0,0	
<b>Регион Косово и Метохија</b>											
Број ППГ	...	...	...	...	...	...	...	...	...	...	
Просечна економска величина, еври	...	...	...	...	...	...	...	...	...	...	

#### 4. Коришћено пољопривредно земљиште према економској величини пољопривредних газдинстава

Анализа података Пописа пољопривреде 2012. (табела 11, графикон 8) показује да се са порастом економске снаге пољопривредних газдинстава повећава и површина коришћеног пољопривредног земљишта по газдинству.

У Републици Србији, пољопривредна газдинства најниже економске снаге (од 0 до 1.999 евра) просечно користе најмање пољопривредног земљишта (свега 1,2 хектара по газдинству), док газдинства највише економске снаге (100.000 и више евра) просечно користе највећу површину пољопривредног земљишта (375,2 хектара по газдинству).

Ове релације постоје и када се посматрају газдинства у оба сектора (сектор породичних пољопривредних газдинстава и сектор правних лица и предузетника), као и ниво НСТЈ 1 (Србија – север и Србија – југ).

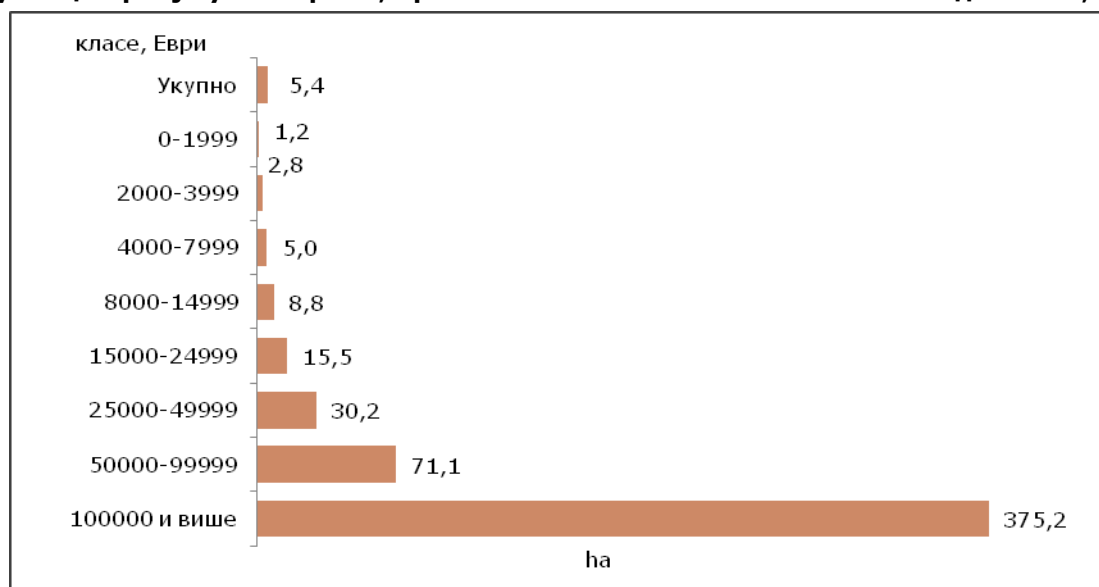
**Таб. 11. Коришћено пољопривредно земљиште<sup>1</sup> по пољопривредном газдинству и класама економске величине газдинстава у Републици Србији, 2012.**

у ha

	ПГ, укупно	Класе економске величине газдинстава у еврима							
		0–1 999	2 000– 3 999	4 000– 7 999	8 000– 14 999	15 000– 24 999	25 000– 49 999	50 000– 99 999	100 000 и више
<b>РЕПУБЛИКА СРБИЈА</b>									
ПГ, укупно	5,4	1,2	2,8	5,0	8,8	15,5	30,2	71,1	375,2
ППГ	4,5	1,2	2,8	5,0	8,7	15,3	29,4	64,8	140,7
ПЛ и предузетници	204,1	1,5	4,1	12,5	20,3	31,8	63,5	193,4	840,8
<b>СРБИЈА – СЕВЕР</b>									
ПГ, укупно	9,6	0,7	2,2	4,7	8,9	16,6	32,7	72,2	385,3
ППГ	7,1	0,7	2,2	4,6	8,9	16,5	32,6	70,4	155,2
ПЛ и предузетници	312,5	1,6	3,7	14,1	19,7	31,2	41,2	124,7	907,4
<b>СРБИЈА – ЈУГ</b>									
ПГ, укупно	3,8	1,3	3,0	5,1	8,7	14,2	24,3	65,2	328,1
ППГ	3,4	1,3	3,0	5,1	8,6	14,0	21,8	32,2	52,0
ПЛ и предузетници	98,4	1,4	4,4	10,8	20,9	32,3	83,7	283,1	639,1

<sup>1</sup> Стање на дан 30. септембра 2012.

**Граф. 8. Коришћено пољопривредно земљиште по пољопривредном газдинству у Републици Србији у хектарима, према класама економске величине газдинстава, 2012.**



Подаци у табели 11 указују да велике разлике у просечној површини коришћеног земљишта по газдинству постоје између сектора породичних газдинстава и сектора правних лица и предузетника у класама високе економске вредности. Примера ради:

- У Републици Србији, у сектору породичних пољопривредних газдинстава високе економске снаге (100.000 евра и више) газдинства просечно користе 140,7 хектара по газдинству, док правна лица и предузетници ове економске снаге користе просечно 840,8 хектара пољопривредног земљишта.
- На нивоу НСТЈ 1 Србија – север, у класи највише економске вредности, породична пољопривредна газдинства просечно користе 155,2 хектара пољопривредног земљишта, док правна лица и предузетници у просеку користе 907,4 хектара;
- На нивоу НСТЈ 1 Србија – југ, у класи највише економске вредности, породична пољопривредна газдинства користе просечно 52,0 хектара по газдинству, док правна лица и предузетници користе 639,1 хектар по газдинству.

Интересантно је приметити (табела 11) да породична пољопривредна газдинства у највишој класи економске вредности (100.000 и више евра) на нивоу НСТЈ 1 Србија – север користе око три пута више пољопривредног земљишта у односу на породична пољопривредна газдинства у истој економској класи на нивоу НСТЈ 1 Србија – југ.

## **5. Коришћено пољопривредно земљиште према типу пољопривредне производње на газдинству**

Анализа података (табела 12, графикон 9) указује да у Републици Србији највећим површинама коришћеног пољопривредног земљишта располажу газдинства специјализована за ратарску производњу (12,2 хектара коришћеног пољопривредног земљишта по пољопривредном газдинству), док најмањим површинама земљишта располажу газдинства специјализована за узгој свиња и живине (0,9 хектара коришћеног пољопривредног земљишта по пољопривредном газдинству).

**Таб. 12. Коришћено пољопривредно земљиште<sup>1</sup> према типовима пољопривредне производње у Републици Србији, 2012.**

	Пољопривредна газдинства, укупно	Тип пољопривредне производње								
		специјализована газдинства					мешовита газдинства			9. неклассификована газдинства
		1. ратарство	2. повртарство, цвећарство и остале хортикултуре	3. стални засади: винова лоза и воће	4. узгој стоке на испашама: говеда, овце, козе	5. узгој свиња и живине	6. с биљном производњом	7. са сточарском производњом	8. комбинација биљне и сточарске производње	
Број ПГ	631 552	128 901	8 807	44 058	52 905	55 562	56 906	84 340	198 383	1 690
КПЗ, ha	3 437 423	1 571 099	17 827	84 108	257 709	50 182	193 056	345 700	915 706	2 036

<sup>1</sup> Скр. КПЗ, стање на дан 30. септембра 2012.

**Граф. 9. Коришћено пољопривредно земљиште по пољопривредном газдинству у хектарима, према типу пољопривредне производње у Републици Србији, 2012.**

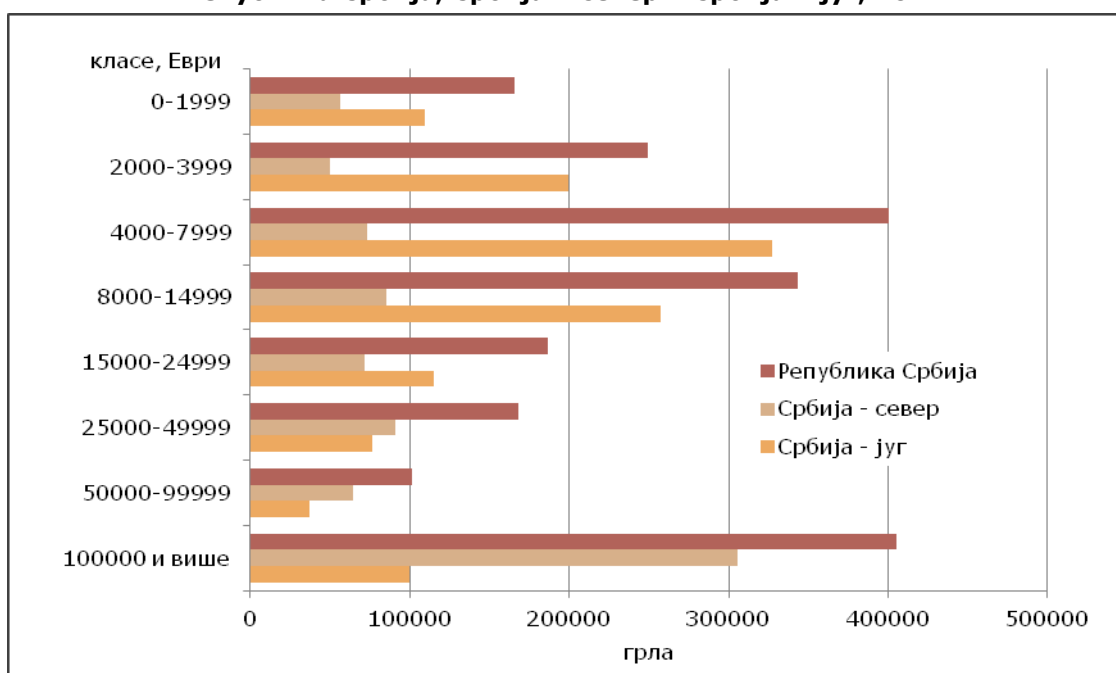
## 6. Условна грла према економској величини пољопривредних газдинстава

Анализа података (табела 13, графикон 10) указује да је у Републици Србији највећи број условних грла на пољопривредним газдинствима високе економске вредности (100.000 и више евра), као и на газдинствима економске вредности од 4.000 до 7.999 евра и од 8.000 до 14.999 евра. На овим газдинствима налази се око 57% укупног броја условних грла у Републици Србији.

**Таб. 13. Условна грла према економској величини пољопривредних газдинстава, Република Србија, Србија – север, Србија – југ, 2012.**

	ПГ, укупно	Класе газдинстава (у еврима)							
		0-1 999	2 000 – 3 999	4 000 – 7 999	8 000 – 14 999	15 000 – 24 999	25 000 – 49 999	50 000 – 99 999	100 000 и више
<b>РЕПУБЛИКА СРБИЈА</b>									
Број условних грла	2 019 889	165 842	249 237	400 867	343 128	186 768	167 773	101 240	405 033
Структура у %	100,0	8,2	12,3	19,8	17,0	9,2	8,3	5,0	20,1
<b>СРБИЈА – СЕВЕР</b>									
Број условних грла	797 768	56 239	50 068	73 567	85 438	71 874	90 981	64 381	305 221
Структура у %	100,0	7,0	6,3	9,2	10,7	9,0	11,4	8,1	38,3
<b>СРБИЈА – ЈУГ</b>									
Број условних грла	1 222 120	109 603	199 168	327 300	257 691	114 894	76 792	36 860	99 812
Структура у %	100,0	9,0	16,3	26,8	21,1	9,4	6,3	3,0	8,2

**Граф. 10. Условна грла према економској величини пољопривредних газдинстава, Република Србија, Србија – север и Србија – југ, 2012.**



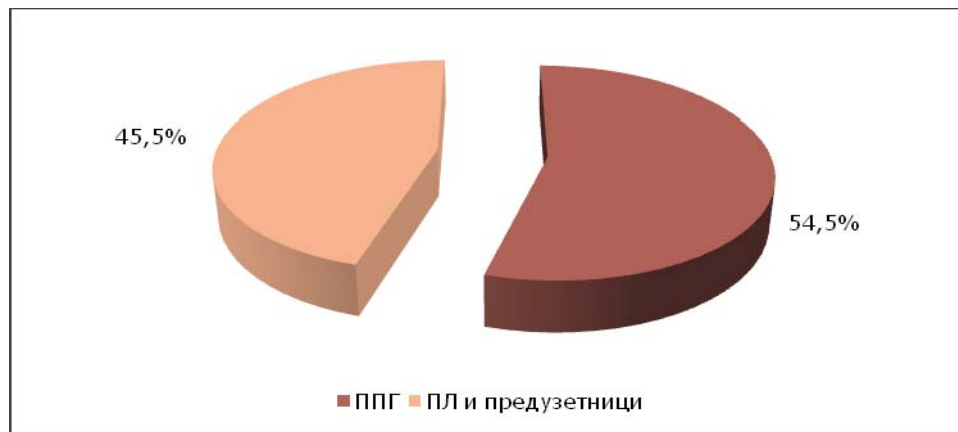
На нивоу НСТЈ 1 Србија – север највећи број условних грла (38,3% укупног броја условних грла) налази се на газдинствима највише економске вредности (100.000 и више евра), док се најмањи број условних грла налази на газдинствима економске вредности од 2.000 до 3.999 евра (6,3% условних грла у односу на укупан број). На нивоу НСТЈ 1 Србија – југ највећи број условних грла је на газдинствима која припадају класи економске величине од 4.000 до 7.999 евра (26,8% условних грла), а одмах затим на газдинствима која припадају економској класи од 8.000 до 14.999 евра (21,1% условних грла у односу на њихов укупан број).

## 7. Наводњавано земљиште према економској величини пољопривредних газдинстава

Према подацима Пописа пољопривреде 2012. године, у пољопривредној 2011/2012. години у Републици Србији наводњавано је укупно 99.773 хектара пољопривредног земљишта, што представља 2,9% у односу на укупно коришћено пољопривредно земљиште.

Од укупно наводњаване површине, 54,5% (односно 54.401 ha) представља наводњавано земљиште породичних пољопривредних газдинстава, док је 45,5% (односно 45.372 ha) наводњавано земљиште правних лица и предузетника (графикон 11).

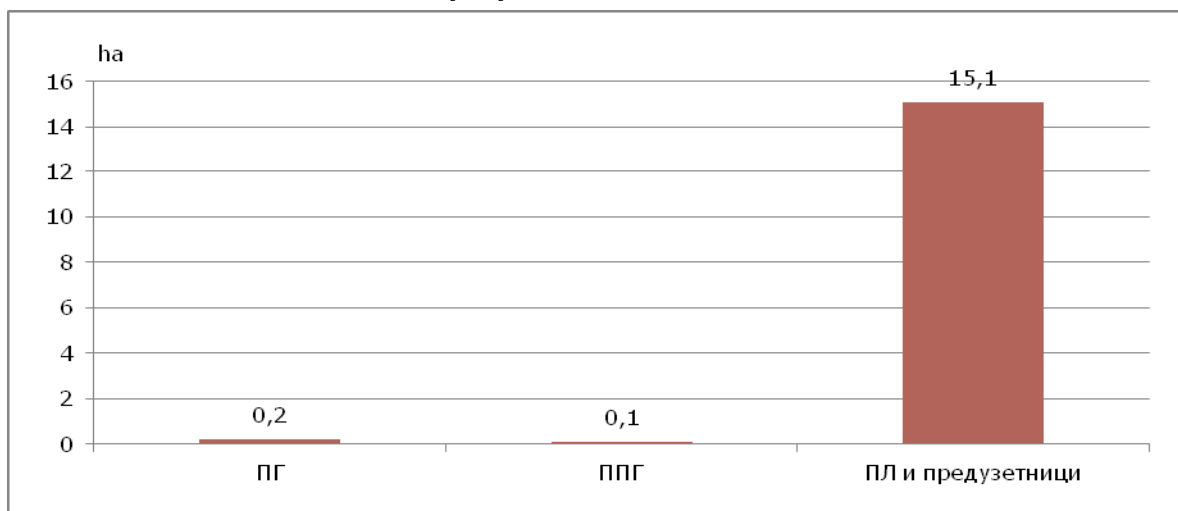
**Граф. 11. Структура наводњаваног земљишта пољопривредних газдинстава у Републици Србији, пољопривредна 2011/2012. година**



Посматрано према организационо-правним облицима пољопривредних газдинстава, пописни подаци указују на велику разлику у примењеној мери наводњавања у сектору породичних пољопривредних газдинстава и сектору правних лица и предузетника. Тако, највише је наводњаваног земљишта по правном лицу и предузетнику (15,1 ha), док је знатно мање таквог земљишта по породичном пољопривредном газдинству (0,1 ha) (графикон 12).



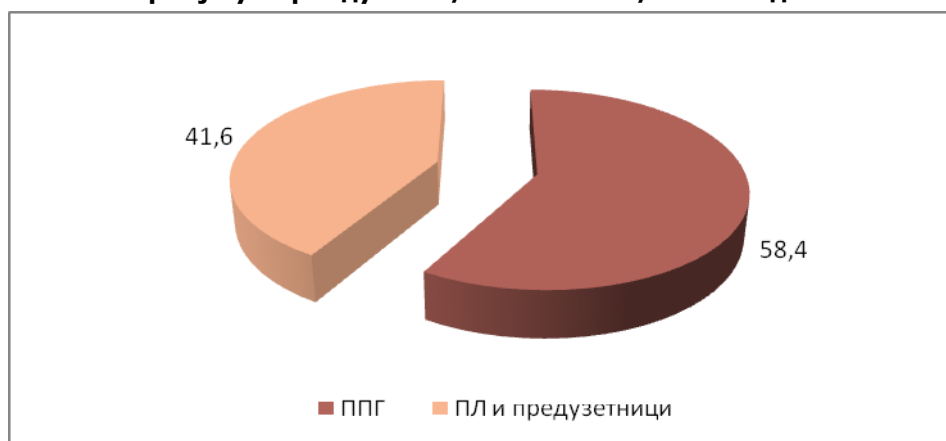
**Граф. 12. Просечно наводњавано земљиште у Републици Србији, пољопривредна 2011/2012. година**



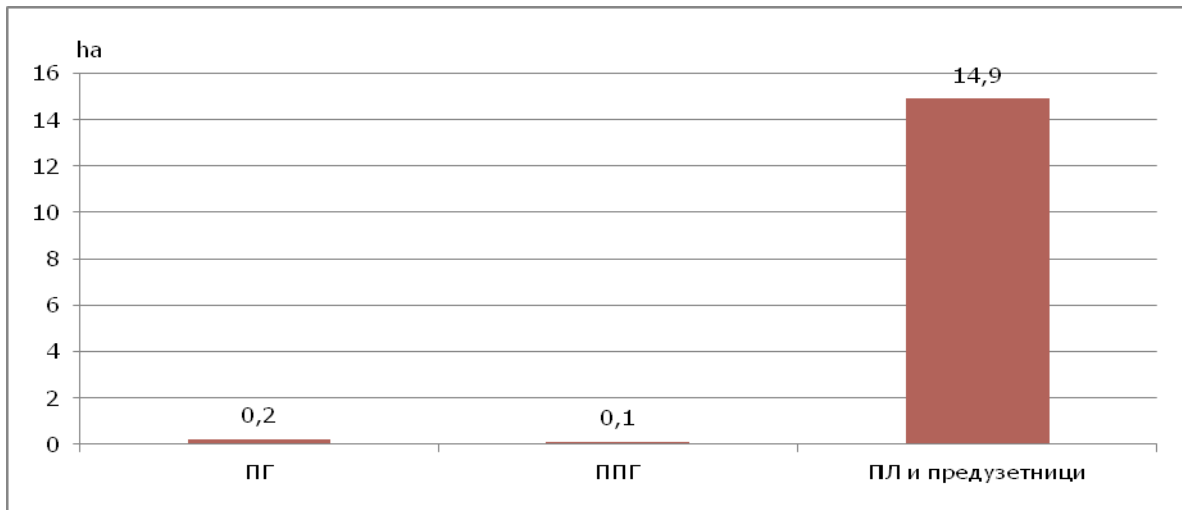
Горњи показатељи упућују на чињеницу да пољопривредна газдинства у форми правних лица и предузетника имају далеко већу економску снагу него породична пољопривредна газдинства, па тако и већа финансијска средства за набавку система за наводњавање и адекватну примену мере наводњавања у процесу производње (који се одвија било на отвореном пољу, било у заштићеном простору).

Посматрајући просек наводњавања у протекле три године (период 2009/2010 – 2011/2012), наводњавано земљиште у Републици Србији износи 107.142 ha, што представља 3,1% у односу на укупно коришћено пољопривредно земљиште. У структури наводњаваног земљишта, породична пољопривредна газдинства учествују са 58,4% (односно 62.558 ha), а правна лица и предузетници са 41,6% (односно 44.584 ha) (графикон 13). И у овом случају (посматрајући трогодишњи просек наводњавања), највише је наводњаваног земљишта по правном лицу и предузетнику (14,9 ha), док је знатно мање наводњаваног земљишта по породичном пољопривредном газдинству (0,1 ha) (графикон 14).

**Граф. 13. Структура наводњаваног земљишта пољопривредних газдинства у Републици Србији у периоду 2009/2010 – 2011/2012. Године**



**Граф. 14. Просечно наводњавано земљиште у Републици Србији у периоду 2009/2010 – 2011/2012. године**



Имајући у виду просек наводњавања у протекле три године и класе економске величине пољопривредних газдинстава, у Републици Србији је највише наводњаваног земљишта по правном лицу и предузетнику у класи економске величине од 100.000 и више евра (67,9 ха), док је најмање наводњаваног земљишта по породичном пољопривредном газдинству у класи економске величине од 0 до 1.999 евра (свега 200,0 m<sup>2</sup>). На нивоу Србија – север, као и на нивоу Србија – југ, ситуација је идентична. Међутим, знатно је више наводњаваног земљишта по правном лицу и предузетнику на нивоу Србија – север (87,0 ха у класи економске величине од 100.000 и више евра) него на нивоу Србија – југ (9,9 ха у класи економске величине од 100.000 и више евра), и то у односу 8,8 : 1 (табела 14, графикон 15).

**Таб. 14. Просечно наводњавано земљиште<sup>1</sup> у Републици Србији у периоду 2009/2010 – 2011/2012. године по пољопривредном газдинству и класама економске величине пољопривредних газдинстава**

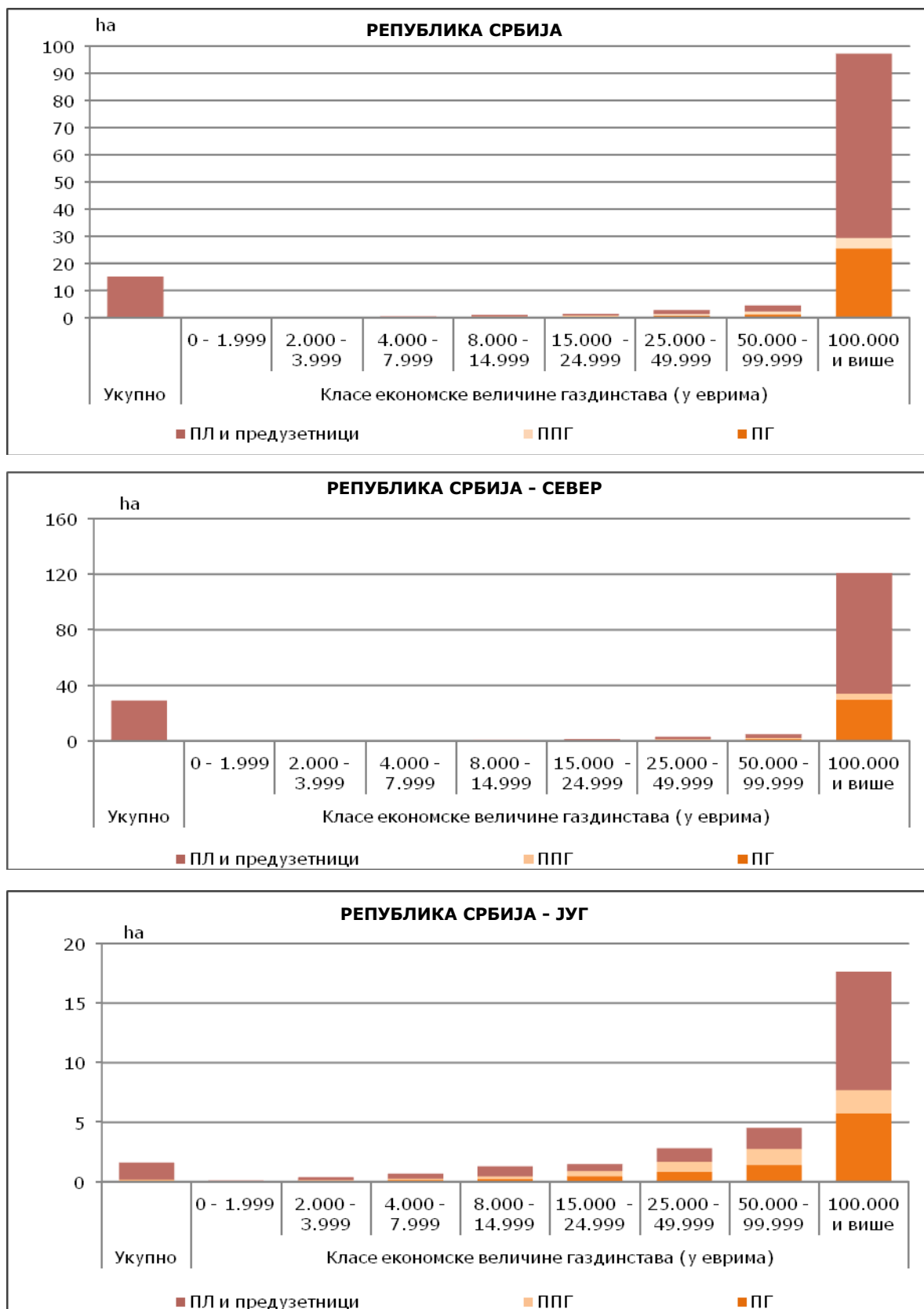
Опис	Укупно	Класе економске величине газдинстава (у еврима)			
		0–1.999	2.000–3.999	4.000–7.999	8.000–14.999
<b>РЕПУБЛИКА СРБИЈА</b>					
ПГ, укупно, број	631.552	288.559	140.641	113.194	52.949
ПНЗ, ха	107.142	7.073	8.251	12.683	10.989
ПНЗ по ПГ, ха	0,2	0,0	0,1	0,1	0,2
ППГ, број	628.552	287.502	140.434	112.984	52.715
ПНЗ, ха	62.558	7.024	8.207	12.617	10.842
ПНЗ по ППГ, ха	0,1	0,0	0,1	0,1	0,2
ПЛ и предузетници, број	3.000	1.057	207	210	234
ПНЗ, ха	44.584	49	44	66	147
ПНЗ по ПЛ и предузетнику, ха	14,9	0,1	0,2	0,3	0,6
<b>СРБИЈА – СЕВЕР</b>					
ПГ, укупно, број	180.868	75.871	34.054	29.215	18.599
ПНЗ, ха	65.808	984	1.191	2.129	3.023
ПНЗ по ПГ, ха	0,4	0,0	0,0	0,1	0,2
ППГ, број	179.386	75.504	33.963	29.108	18.484
ПНЗ, ха	23.397	972	1.177	2.107	2.975
ПНЗ по ППГ, ха	0,1	0,0	0,0	0,1	0,2
ПЛ и предузетници, број	1.482	367	91	107	115
ПНЗ, ха	42.411	12	14	22	48
ПНЗ по ПЛ и предузетнику, ха	28,6	0,0	0,2	0,2	0,4
<b>СРБИЈА – ЈУГ</b>					
ПГ, укупно, број	450.684	212.688	106.587	83.979	34.350
ПНЗ, ха	41.334	6.089	7.060	10.555	7.967
ПНЗ по ПГ, ха	0,1	0,0	0,1	0,1	0,2
ППГ, број	449.166	211.998	106.471	83.876	34.231
ПНЗ, ха	39.161	6.052	7.030	10.510	7.867
ПНЗ по ППГ, ха	0,1	0,0	0,1	0,1	0,2
ПЛ и предузетници, број	1.518	690	116	103	119
ПНЗ, ха	2.173	37	29	45	100
ПНЗ по ПЛ и предузетнику, ха	1,4	0,1	0,3	0,4	0,8

<sup>1</sup> Скр. ПНЗ.

Пољопривредна газдинства према економској величини и типу производње у Републици Србији

Класе економске величине газдинстава (у еврима)				Опис
15.000–24.999	25.000–49.999	50.000–99.999	100.000 и више	
<b>РЕПУБЛИКА СРБИЈА</b>				
18.261	11.221	4.825	1.902	ПГ, укупно, број
6.974	7.388	5.520	48.264	ПНЗ, ха
0,4	0,7	1,1	25,4	ПНЗ по ПГ, ха
18.098	10.964	4.590	1.265	ППГ, број
6.865	7.006	4.991	5.006	ПНЗ, ха
0,4	0,6	1,1	4,0	ПНЗ по ППГ, ха
163	257	235	637	ПЛ и предузетници, број
109	381	529	43.258	ПНЗ, ха
0,7	1,5	2,3	67,9	ПНЗ по ПЛ и предузетнику, ха
<b>СРБИЈА – СЕВЕР</b>				
9.596	7.916	4.051	1.566	ПГ, укупно, број
3.102	4.606	4.431	46.342	ПНЗ, ха
0,3	0,6	1,1	29,6	ПНЗ по ПГ, ха
9.528	7.794	3.918	1.087	ППГ, број
3.050	4.379	4.082	4.655	ПНЗ, ха
0,3	0,6	1,0	4,3	ПНЗ по ППГ, ха
68	122	133	479	ПЛ и предузетници, број
53	227	349	41.686	ПНЗ, ха
0,8	1,9	2,6	87,0	ПНЗ по ПЛ и предузетнику, ха
<b>СРБИЈА – ЈУГ</b>				
8.665	3.305	774	336	ПГ, укупно, број
3.872	2.782	1.089	1.922	ПНЗ, ха
0,5	0,8	1,4	5,7	ПНЗ по ПГ, ха
8.570	3.170	672	178	ППГ, број
3.815	2.627	909	351	ПНЗ, ха
0,5	0,9	1,6	10,8	ПНЗ по ППГ, ха
95	135	102	158	ПЛ и предузетници, број
57	155	180	1.571	ПНЗ, ха
0,6	1,1	1,8	9,9	ПНЗ по ПЛ и предузетнику, ха

**Граф. 15. Просечно наводњавано земљиште<sup>3</sup> у Републици Србији у периоду 2009/2010 – 2011/2012. године, по пољопривредном газдинству и класама економске величине пољопривредних газдинстава, упоредни приказ**



<sup>3</sup> Скр. ПНЗ.

Може се закључити да се са *порастом економске снаге пољопривредних газдинстава повећава и површина наводњаваног земљишта*. Тако највећу површину просечно наводњаваног земљишта у протекле три године по пољопривредном газдинству имају газдинства највеће економске снаге, односно газдинства у класи економске величине 100.000 и више евра (25,4 ха по газдинству), док најмању имају газдинства најниже економске снаге, односно газдинства у класи економске величине 0–1.999 евра (свега 200,0 м<sup>2</sup> по газдинству) (табела 14).

Анализирајући детаљније просек наводњавања у протекле три године *на нивоу региона*, а према класама економске величине пољопривредних газдинстава, може се приметити следеће (табела 15, графикон 16, графикон 17):

- на нивоу *Београдског региона*, највише се наводњава земљиште правних лица и предузетника у класи економске величине од 100.000 и више евра (укупно 2.836 ха, односно 85,9 ха по газдинству), док се најмање наводњава земљиште правних лица и предузетника у класи економске величине од 8.000 до 14.999 евра (укупно 400,0 м<sup>2</sup>, односно 57,1 м<sup>2</sup> по газдинству);
- на нивоу *Региона Војводине*, највише се наводњава земљиште правних лица и предузетника у класи економске величине од 100.000 и више евра (укупно 38.851 ха, односно 87,1 ха по газдинству), а најмање се наводњава земљиште правних лица и предузетника у класи економске величине од 0 до 1.999 евра (укупно 11 ха, односно 336,1 м<sup>2</sup> по газдинству);
- на нивоу *Региона Шумадије и Западне Србије*, највише се наводњава земљиште породичних пољопривредних газдинстава у класи економске величине од 4.000 до 7.999 евра (укупно 6.375 ха, односно 0,1 ха по газдинству), док се најмање наводњава земљиште правних лица и предузетника у класи економске величине од 0 до 1.999 евра (укупно 22 ха, односно 488,4 м<sup>2</sup> по газдинству);
- на нивоу *Региона Јужне и Источне Србије*, највише се наводњава земљиште породичних пољопривредних газдинстава у класи економске величине од 4.000 до 7.999 евра (укупно 4.135 ха, односно 0,1 ха по газдинству), док се најмање наводњава земљиште правних лица и предузетника у класи економске величине од 2.000 до 3.999 евра (укупно 1 ха, односно 148,6 м<sup>2</sup> по газдинству);
- највише просечно наводњаваног земљишта *по породичном пољопривредном газдинству* је у Региону Јужне и Источне Србије (4,7 ха у класи 100.000 и више евра), док је највише просечно наводњаваног земљишта *по правном лицу и предузетнику* у Региону Војводине (87,1 ха у класи економске величине 100.000 и више евра).

Сходно горњим наводима, на нивоу Београдског региона и Региона Војводине, правна лица и предузетници имају далеко већу економску снагу у односу на породична пољопривредна газдинства, па тако и већа финансијска средства за набавку система за наводњавање и адекватну примену мере наводњавања у процесу производње (који се одвија било на отвореном пољу, било у заштићеном простору).

С друге стране, на нивоу Региона Шумадије и Западне Србије и Региона Јужне и Источне Србије (где се највише наводњава земљиште породичних пољопривредних газдинстава у класи економске величине од 4.000 до 7.999 евра), породична пољопривредна газдинства су та која због веће примене система наводњавања имају могућност да остваре веће и стабилније приносе пољопривредних култура у односу на правна лица и предузетнике, па тако и веће приходе и боље финансијске резултате.

**Таб. 15. Просечно наводњавано земљиште<sup>2</sup> у периоду 2009/2010 – 2011/2012. године по пољопривредном газдинству и према класама економске величине, на нивоу региона**

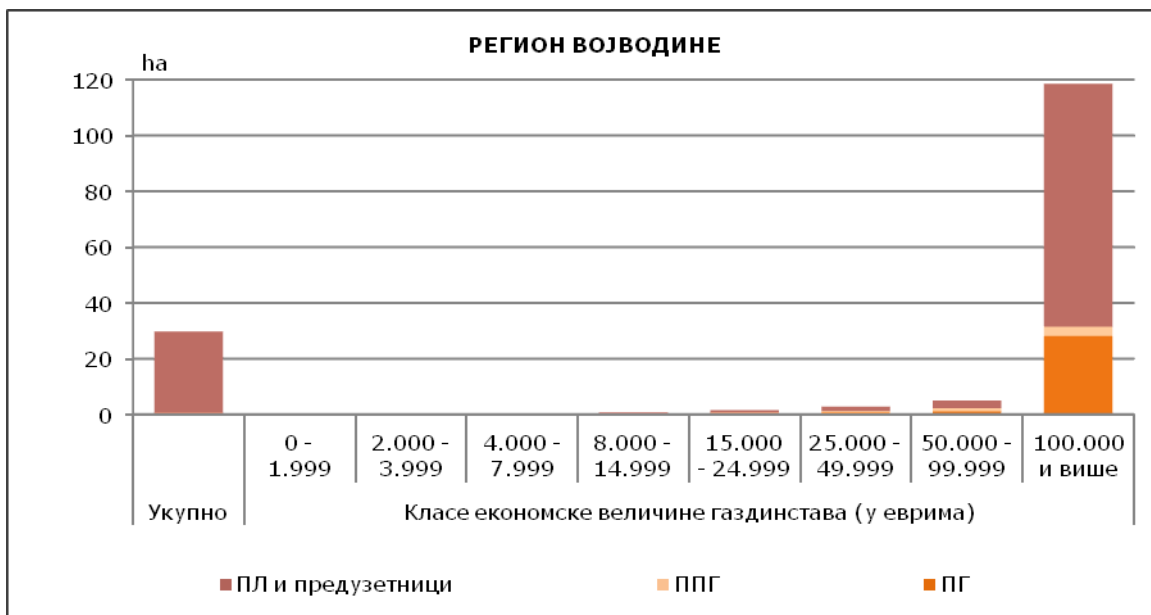
Опис	Укупно	Класе економске величине газдинстава (у еврима)			
		0–1.999	2.000–3.999	4.000–7.999	8.000–14.999
<b>Београдски регион</b>					
ПГ, укупно, број	33.244	15.930	7.147	5.728	2.882
ПНЗ, ha	5.848	249	225	423	391
ПНЗ по ПГ, ha	0,2	0,0	0,0	0,1	0,1
ППГ, број	33.117	15.893	7.140	5.716	2.875
ПНЗ, ha	2.967	248	224	423	391
ПНЗ по ППГ, ha	0,1	0,0	0,0	0,1	0,1
ПЛ и предузетници, број	127	37	7	12	7
ПНЗ, ha	2.881	1,04	0,60	0,20	0,04
ПНЗ по ПЛ и предузетнику, ha	22,7	0,0	0,1	0,0	0,0
<b>Регион Војводине</b>					
ПГ, укупно, број	147.624	59.941	26.907	23.487	15.717
ПНЗ, ha	59.961	735	967	1.706	2.632
ПНЗ по ПГ, ha	0,4	0,0	0,0	0,1	0,2
ППГ, број	146.269	59.611	26.823	23.392	15.609
ПНЗ, ha	20.431	724	953	1.684	2.584
ПНЗ по ППГ, ha	0,1	0,0	0,0	0,1	0,2
ПЛ и предузетници, број	1.355	330	84	95	108
ПНЗ, ha	39.530	11	14	22	48
ПНЗ по ПЛ и предузетнику, ha	29,2	0,0	0,2	0,2	0,4
<b>Регион Шумадије и Западне Србије</b>					
ПГ, укупно, број	262.940	115.294	61.708	53.008	23.631
ПНЗ, ha	24.427	2.974	3.897	6.410	5.198
ПНЗ по ПГ, ha	0,1	0,0	0,1	0,1	0,2
ППГ, број	261.935	114.845	61.629	52.937	23.555
ПНЗ, ha	23.449	2.952	3.869	6.375	5.135
ПНЗ по ППГ, ha	0,1	0,0	0,1	0,1	0,2
ПЛ и предузетници, број	1.005	449	79	71	76
ПНЗ, ha	978	22	29	35	63
ПНЗ по ПЛ и предузетнику, ha	1,0	0,0	0,4	0,5	0,8
<b>Регион Јужне и Источне Србије</b>					
ПГ - укупно, број	187.744	97.394	44.879	30.971	10.719
ПНЗ, ha	16.907	3.114	3.162	4.144	2.769
ПНЗ по ПГ, ha	0,1	0,0	0,1	0,1	0,3
ППГ, број	187.231	97.153	44.842	30.939	10.676
ПНЗ, ha	15.712	3.099	3.162	4.135	2.732
ПНЗ по ППГ, ha	0,1	0,0	0,1	0,1	0,3
ПЛ и предузетници, број	513	241	37	32	43
ПНЗ, ha	1.195	15	1	10	37
ПНЗ по ПЛ и предузетнику, ha	2,3	0,1	0,0	0,3	0,9
<b>Регион Косово и Метохија</b>					
ПГ - укупно, број	...	...	...	...	...
ПНЗ, ha	...	...	...	...	...
ПНЗ по ПГ, ha	...	...	...	...	...
ППГ, број	...	...	...	...	...
ПНЗ, ha	...	...	...	...	...
ПНЗ по ППГ, ha	...	...	...	...	...
ПЛ и предузетници, број	...	...	...	...	...
ПНЗ, ha	...	...	...	...	...
ПНЗ по ПЛ и предузетнику, ha	...	...	...	...	...

<sup>2</sup> Скр. ПНЗ.

Класе економске величине газдинстава (у еврима)				Опис
15.000–24.999	25.000–49.999	50.000 – 99.999	100.000 и више	
<b>Београдски регион</b>				
951	437	104	65	ПГ, укупно, број
244	223	18	4.075	ПНЗ, ha
0,3	0,5	0,2	62,7	ПНЗ по ПГ, ha
943	427	91	31	ППГ, број
243	187	12	91	ПНЗ, ha
0,3	0,4	0,1	2,9	ПНЗ по ППГ, ha
8	10	13	33	ПЛ и предузетници, број
1,39	36	6,16	2.836	ПНЗ, ha
0,2	3,6	0,5	85,9	ПНЗ по ПЛ и предузетнику, ha
<b>Регион Војводине</b>				
8.645	7.479	3.947	1.501	ПГ, укупно, број
2.858	4.383	4.413	42.267	ПНЗ, ha
0,3	0,6	1,1	28,2	ПНЗ по ПГ, ha
8.585	7.367	3.827	1.055	ППГ, број
2.807	4.193	4.070	3.416	ПНЗ, ha
0,3	0,6	1,1	3,2	ПНЗ по ППГ, ha
60	112	120	446	ПЛ и предузетници, број
51	190	343	38.851	ПНЗ, ha
0,9	1,7	2,9	87,1	ПНЗ по ПЛ и предузетнику, ha
<b>Регион Шумадије и Западне Србије</b>				
6.183	2.334	544	238	ПГ, укупно, број
2.676	1.835	669	768	ПНЗ, ha
0,4	0,8	1,2	3,2	ПНЗ по ПГ, ha
6.120	2.240	477	132	ППГ, број
2.643	1.746	596	132	ПНЗ, ha
0,4	0,8	1,3	1,0	ПНЗ по ППГ, ha
63	94	67	106	ПЛ и предузетници, број
33	89	72	635	ПНЗ, ha
0,5	0,9	1,1	6,0	ПНЗ по ПЛ и предузетнику, ha
<b>Регион Јужне и Источне Србије</b>				
2.482	971	230	98	ПГ, укупно, број
1.196	947	420	1.154	ПНЗ, ha
0,5	1,0	1,8	11,8	ПНЗ по ПГ, ha
2.450	930	195	46	ППГ, број
1.172	881	312	219	ПНЗ, ha
0,5	0,9	1,6	4,8	ПНЗ по ППГ, ha
32	41	35	52	ПЛ и предузетници, број
24	66	108	936	ПНЗ, ha
0,7	1,6	3,1	18,0	ПНЗ по ПЛ и предузетнику, ha
<b>Регион Косово и Метохија</b>				
...	...	...	...	ПГ, укупно, број
...	...	...	...	ПНЗ, ha
...	...	...	...	ПНЗ по ПГ, ha
...	...	...	...	ППГ, број
...	...	...	...	ПНЗ, ha
...	...	...	...	ПНЗ по ППГ, ha
...	...	...	...	ПЛ и предузетници, број
...	...	...	...	ПНЗ, ha
...	...	...	...	ПНЗ по ПЛ и предузетнику, ha

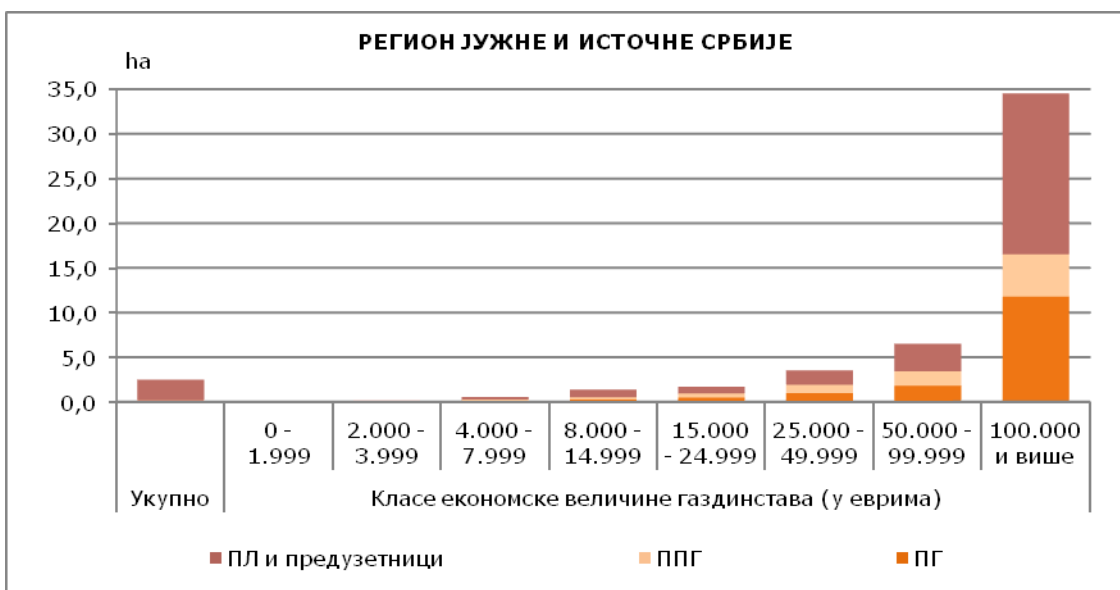
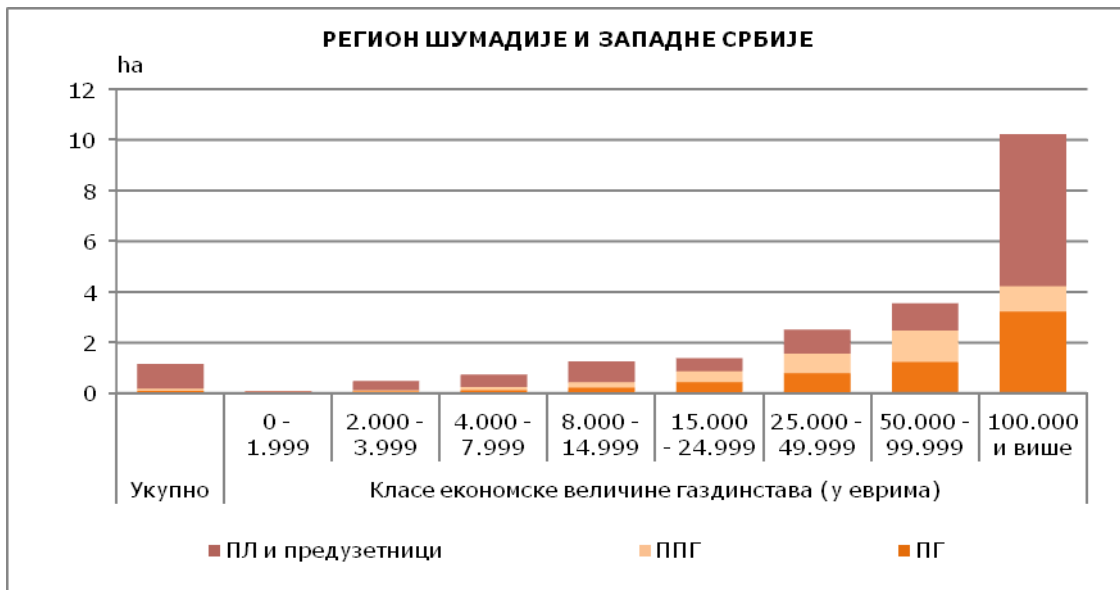


**Граф. 16. Просечно наводњавано земљиште<sup>4</sup> у периоду 2009/2010 – 2011/2012. године, по пољопривредном газдинству и према класама економске величине, Србија – север (упоредни приказ)**



<sup>4</sup> Скр. ПНЗ.

**Граф. 17. Просечно наводњавано земљиште<sup>5</sup> у периоду 2009/2010 – 2011/2012. године, по пољопривредном газдинству и према класама економске величине, Србија – југ (упоредни приказ)**



<sup>5</sup> Скр. ПНЗ.

## 8. Друге профитабилне активности на пољопривредним газдинствима према економској величини газдинстава

Од укупно 631.552 пољопривредна газдинства (породичних и правних лица и предузетника), у Републици Србији постоји свега 78.301 газдинство **са ДПА које су у вези са газдинством**.

Од укупно 628.552 породична ПГ, у Републици Србији постоји:

- 326.015 газдинстава **која немају ДПА**;
- 302.537 газдинстава **која имају било какве ДПА**;
- 77.826 газдинстава **са ДПА које су у вези са газдинством**;
- 269.560 газдинстава **са ДПА које нису у вези са газдинством**.

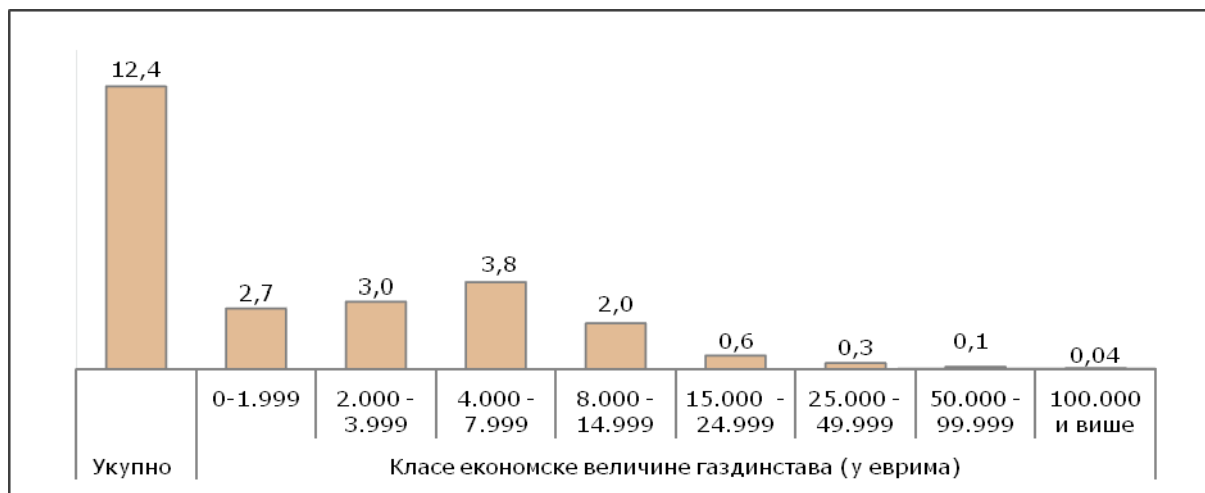
С обзиром на то да, када говоримо о ДПА која су у вези са газдинством и ДПА која нису у вези с њим, разлику можемо направити једино код породичних пољопривредних газдинстава, први случај ћемо анализирати на нивоу укупног броја пољопривредних газдинстава, док ћемо други случај анализирати само на нивоу породичних пољопривредних газдинстава.

### 8.1. Друге профитабилне активности у вези са газдинством и економска величина пољопривредних газдинстава

Учешће пољопривредних газдинстава **са ДПА у вези са газдинством** у укупном броју пољопривредних газдинстава у Републици Србији износи 12,4%.

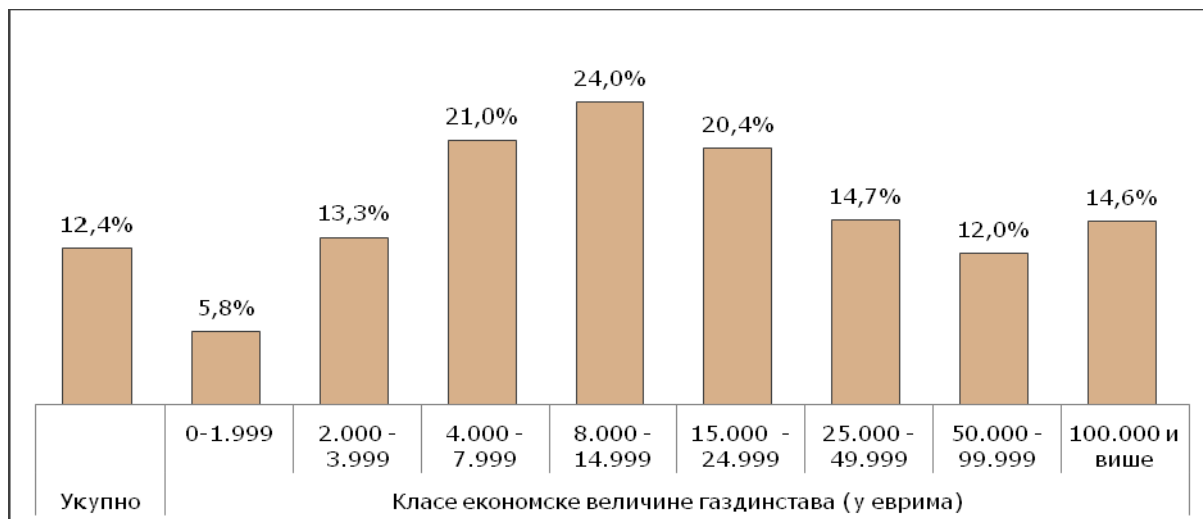
Посматрано на нивоу Републике Србије и укупног броја пољопривредних газдинстава, највише пољопривредних газдинстава са ДПА у вези са газдинством у класи је економске величине од 4.000 до 7.999 евра (23.820 газдинстава, са 3,8% учешћа у укупном броју газдинстава, односно са 21,0% учешћа у укупном броју газдинстава у овој класи економске величине), док их је најмање у класи економске величине 100.000 и више евра (277 газдинстава, са учешћем од свега 0,04% у укупном броју газдинстава, односно учешћем од 14,6% у укупном броју газдинстава у овој класи економске величине) (граф. 19 и 20, табела 16).

**Граф. 19. Учешће ПГ са ДПА у вези са газдинством у укупном броју ПГ у Републици Србији, пољопривредна 2011/2012. година, %**



**Граф. 20. Учешће ПГ са ДПА у вези са газдинством у укупном броју пољопривредних газдинстава у Републици Србији, по класама економске величине, пољопривредна 2011/2012. година, %**

## РЕПУБЛИКА СРБИЈА



На нивоу региона, структура пољопривредних газдинстава са ДПА у вези са газдинством одсликава следеће стање (табела 16 и графикон 21):

- У Београдском региону постоји највише пољопривредних газдинстава са ДПА у вези са газдинством у класи економске величине од 4.000 до 7.999 евра (односно 736 газдинстава са учешћем од 12,8% у овој класи економске величине), а најмање у класи економске величине 100.000 и више евра (односно 23 газдинства, са учешћем од 35,4% у овој класи економске величине);
- У Региону Војводине највише је пољопривредних газдинстава са ДПА у вези са газдинством у класи економске величине од 0 до 1.999 евра (односно 2.122 газдинства, са учешћем од 3,5% у овој класи економске величине), а најмање их је у класи економске величине 100.000 и више евра (204 газдинства са учешћем од 13,6% у овој класи економске величине);
- У Региону Шумадије и Западне Србије постоји највише пољопривредних газдинстава са ДПА у вези са газдинством у класи економске величине од 4.000 до 7.999 евра (односно 14.360 газдинстава, са учешћем од 27,1% у овој класи економске величине), а најмање у класи економске величине 100.000 и више евра (односно 41 газдинство, са учешћем од 17,2% у овој класи економске величине);
- У Региону Јужне и Источне Србије највише је пољопривредних газдинстава са ДПА у вези са газдинством у класи економске величине од 4.000 до 7.999 евра (односно 7.258 газдинстава, са учешћем од 23,4% у овој класи економске величине), а најмање их је у класи економске величине 100.000 и више евра (односно девет газдинстава са учешћем од 9,2% у овој класи економске величине).

Сходно горе наведеном, може се рећи да је најизраженија разлика у категорији пољопривредних газдинстава са ДПА у вези са газдинством у класи економске величине од 4.000 до 7.999 евра, и то између Региона Шумадије и Западне Србије и Београдског региона (у односу 19,5 : 1,0).

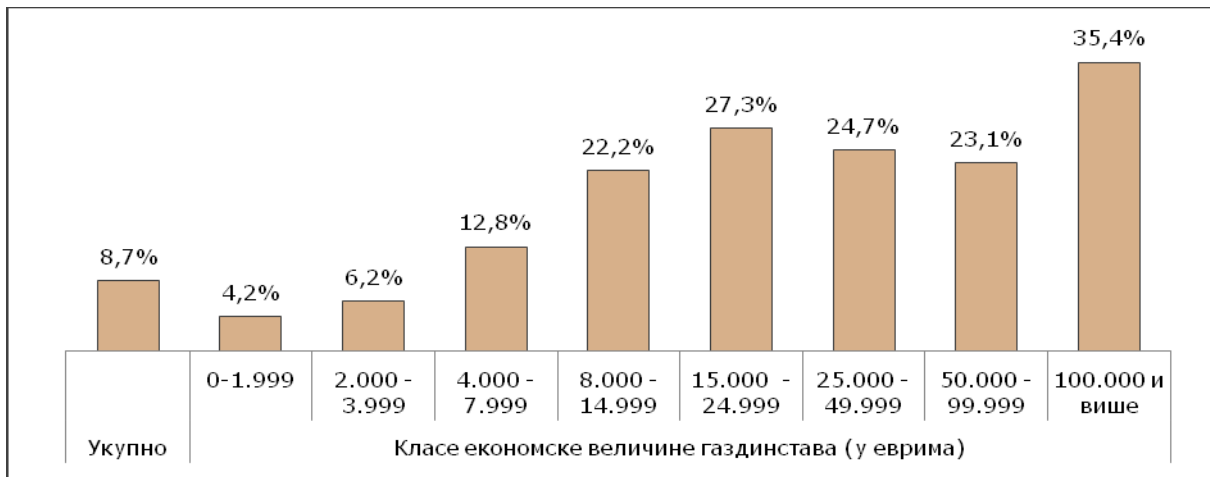
**Таб. 16. Пољопривредна газдинства према класама економске величине и другим профитабилним активностима у вези са газдинством, Република Србија, пољопривредна 2011/2012. година**

Опис	Укупно	Класе економске величине газдинстава (у еврима)			
		0–1.999	2.000–3.999	4.000–7.999	8.000–14.999
<b>РЕПУБЛИКА СРБИЈА</b>					
ПГ, укупно, број	631.552	288.559	140.641	113.194	52.949
ПГ са ДПА у вези са газдинством	78.301	16.854	18.687	23.820	12.712
Учешће ПГ са ДПА у вези са газдинством у укупном броју ПГ по класама	12,4	5,8	13,3	21,0	24,0
<b>Београдски регион</b>					
ПГ, укупно, број	33.244	15.930	7.147	5.728	2.882
ПГ са ДПА у вези са газдинством	2.903	673	440	736	639
Учешће ПГ са ДПА у вези са газдинством у укупном броју ПГ по класама	8,7	4,2	6,2	12,8	22,2
<b>Регион Војводине</b>					
ПГ, укупно, број	147.624	59.941	26.907	23.487	15.717
ПГ са ДПА у вези са газдинством	8.405	2.122	1.152	1.466	1.313
Учешће ПГ са ДПА у вези са газдинством у укупном броју ПГ по класама	5,7	3,5	4,3	6,2	8,4
<b>Регион Шумадије и Западне Србије</b>					
ПГ, укупно, број	262.940	115.294	61.708	53.008	23.631
ПГ са ДПА у вези са газдинством	43.816	8.480	10.696	14.360	7.754
Учешће ПГ са ДПА у вези са газдинством у укупном броју ПГ по класама	16,7	7,4	17,3	27,1	32,8
<b>Регион Јужне и Источне Србије</b>					
ПГ, укупно, број	187.744	97.394	44.879	30.971	10.719
ПГ са ДПА у вези са газдинством	23.177	5.579	6.399	7.258	3.006
Учешће ПГ са ДПА у вези са газдинством у укупном броју ПГ по класама	12,3	5,7	14,3	23,4	28,0
<b>Регион Косово и Метохија</b>					
ПГ, укупно, број	...	...	...	...	...
ПГ са ДПА у вези са газдинством	...	...	...	...	...
Учешће ПГ са ДПА у вези са газдинством у укупном броју ПГ по класама	...	...	...	...	...

Класе економске величине газдинстава (у еврима)				Опис
15.000–24.999	25.000–49.999	50.000–99.999	100.000 и више	
<b>РЕПУБЛИКА СРБИЈА</b>				
18.261	11.221	4.825	1.902	ПГ, укупно, број
3.724	1.647	580	277	ПГ са ДПА у вези са газдинством
20,4	14,7	12,0	14,6	Учешће ПГ са ДПА у вези са газдинством у укупном броју ПГ по класама
<b>Београдски регион</b>				
951	437	104	65	ПГ, укупно, број
260	108	24	23	ПГ са ДПА у вези са газдинством
27,3	24,7	23,1	35,4	Учешће ПГ са ДПА у вези са газдинством у укупном броју ПГ по класама
<b>Регион Војводине</b>				
8.645	7.479	3.947	1.501	ПГ, укупно, број
937	806	405	204	ПГ са ДПА у вези са газдинством
10,8	10,8	10,3	13,6	Учешће ПГ са ДПА у вези са газдинством у укупном броју ПГ по класама
<b>Регион Шумадије и Западне Србије</b>				
6.183	2.334	544	238	ПГ, укупно, број
1.869	515	101	41	ПГ са ДПА у вези са газдинством
30,2	22,1	18,6	17,2	Учешће ПГ са ДПА у вези са газдинством у укупном броју ПГ по класама
<b>Регион Јужне и Источне Србије</b>				
2.482	971	230	98	ПГ, укупно, број
658	218	50	9	ПГ са ДПА у вези са газдинством
26,5	22,5	21,7	9,2	Учешће ПГ са ДПА у вези са газдинством у укупном броју ПГ по класама
<b>Регион Косово и Метохија</b>				
...	...	...	...	ПГ, укупно, број
...	...	...	...	ПГ са ДПА у вези са газдинством
...	...	...	...	Учешће ПГ са ДПА у вези са газдинством у укупном броју ПГ по класама

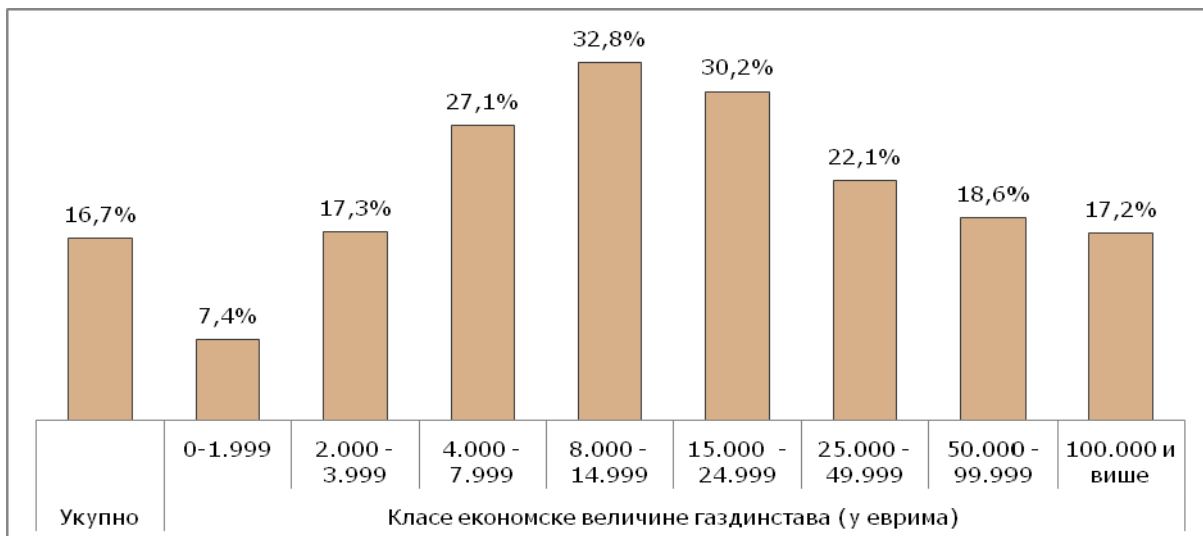
**Граф. 21. Учешће ПГ са ДПА у вези са газдинством у укупном броју пољопривредних газдинстава, по класама економске величине и на нивоу региона (упоредни приказ), пољопривредна 2011/2012. година**

**БЕОГРАДСКИ РЕГИОН**



**РЕГИОН ВОЈВОДИНЕ**



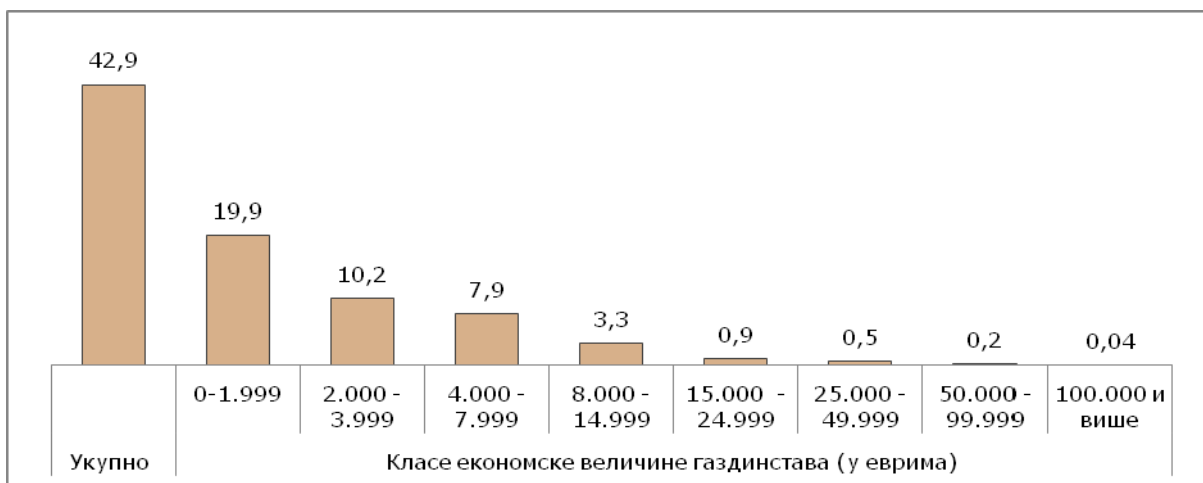
**РЕГИОН ШУМАДИЈЕ И ЗАПАДНЕ СРБИЈЕ****РЕГИОН ЈУЖНЕ И ИСТОЧНЕ СРБИЈЕ****8.2. Друге профитабилне активности које нису у вези са газдинством и економска величина породичних пољопривредних газдинстава**

Учешће породичних пољопривредних газдинстава **са ДПА које нису у вези са газдинством** у укупном броју породичних пољопривредних газдинстава у Републици Србији износи 42,9%.

Посматрано на нивоу Републике Србије и укупног броја породичних пољопривредних газдинстава, највише породичних пољопривредних газдинстава са ДПА које нису у вези са газдинством јесте у класи економске величине од 0 до 1.999 евра (односно 125.226 газдинстава, са 19,9% учешћа у укупном броју ППГ у Републици Србији и учешћем од 43,6% у укупном броју газдинстава у овој класи економске величине), док је најмање ових газдинстава у класи економске величине 100.000 и више евра (односно 263 газдинства, са учешћем од свега 0,04% у укупном броју ППГ у Републици Србији и са учешћем од 20,8% у укупном броју газдинстава у овој класи економске величине) (граф. 22 и 23, табела 17).



**Граф. 22. Учешће ППГ са ДПА које нису у вези са газдинством у укупном броју ППГ у Републици Србији, пољопривредна 2011/2012. година, %**



**Граф. 23. Учешће ППГ са ДПА које нису у вези са газдинством у укупном броју ППГ, по класама економске величине, пољопривредна 2011/2012. година**

**РЕПУБЛИКА СРБИЈА**



На нивоу региона, структура породичних пољопривредних газдинстава са ДПА које нису у вези са газдинством одсликава следеће стање (табела 17 и графикон 24):

- У Београдском региону постоји највише породичних пољопривредних газдинстава са ДПА које нису у вези са газдинством у класи економске величине од 0 до 1.999 евра (односно 7.435 газдинстава, са 46,8% учешћа у овој класи економске величине), а најмање у класи економске величине 100.000 и више евра (односно 13 газдинстава, са 40,6% учешћа у овој класи економске величине);
- У Региону Војводине највише је породичних пољопривредних газдинстава са ДПА које нису у вези са газдинством у класи економске величине од 0 до 1.999 евра (односно 25.301 газдинство, са 42,4% учешћа у овој класи економске величине), а најмање их је у класи економске величине 100.000 и више евра (односно 191 газдинство, са 18,1% учешћа у овој класи економске величине);
- У Региону Шумадије и Западне Србије постоји највише породичних пољопривредних газдинстава са ДПА које нису у вези са газдинством у класи економске величине од 0 до 1.999 евра (односно 51.742 газдинства, са 45,1% учешћа у овој класи економске величине), а најмање у класи економске величине 100.000 и више евра (односно 46 газдинстава, са 34,8% учешћа у овој класи економске величине);
- У Региону Јужне и Источне Србије највише је породичних пољопривредних газдинстава са ДПА које нису у вези са газдинством у класи економске величине од 0 до 1.999 евра (односно 40.748 газдинстава, са 41,9% учешћа у овој класи економске величине), а најмање их је у класи економске величине 100.000 и више евра (13 газдинстава, са 28,3% учешћа у овој класи економске величине).

Сходно горе наведеном, може се рећи да је најизраженија разлика у категорији породичних пољопривредних газдинстава са ДПА које нису у вези са газдинством у класи економске величине од 50.000 до 99.999 евра, и то између Региона Војводине и Београдског региона (у односу 26,3 : 1,0).

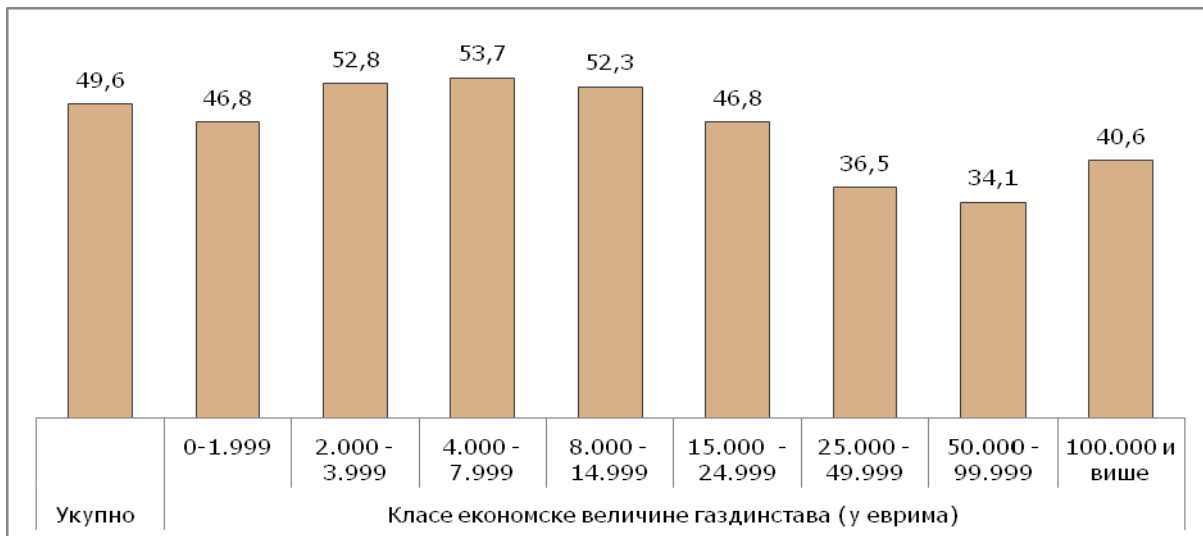
**Таб. 17. Породична пољопривредна газдинства према економској величини и другим профитабилним активностима које нису у вези са газдинством, Република Србија, пољопривредна 2011/2012. година**

Опис	Укупно	Класе економске величине газдинстава (у еврима)			
		0–1.999	2.000–3.999	4.000–7.999	8.000–14.999
<b>РЕПУБЛИКА СРБИЈА</b>					
ППГ, укупно, број	628.552	287.502	140.434	112.984	52.715
ППГ са ДПА које нису у вези са газдинством	269.560	125.226	64.184	49.614	20.684
Учешће ППГ са ДПА које нису у вези са газдинством у укупном броју ППГ по класама	42,9%	43,6%	45,7%	43,9%	39,2%
<b>Београдски регион</b>					
ППГ, укупно, број	33.117	15.893	7.140	5.716	2.875
ППГ са ДПА које нису у вези са газдинством	16.422	7.435	3.770	3.072	1.504
Учешће ППГ са ДПА које нису у вези са газдинством у укупном броју ППГ по класама	49,6%	46,8%	52,8%	53,7%	52,3%
<b>Регион Војводине</b>					
ППГ, укупно, број	146.269	59.611	26.823	23.392	15.609
ППГ са ДПА које нису у вези са газдинством	58.724	25.301	12.253	10.163	5.760
Учешће ППГ са ДПА које нису у вези са газдинством у укупном броју ППГ по класама	40,1%	42,4%	45,7%	43,4%	36,9%
<b>Регион Шумадије и Западне Србије</b>					
ППГ, укупно, број	261.935	114.845	61.629	52.937	23.555
ППГ са ДПА које нису у вези са газдинством	115.061	51.742	28.337	23.033	9.165
Учешће ППГ са ДПА које нису у вези са газдинством у укупном броју ППГ по класама	43,9%	45,1%	46,0%	43,5%	38,9%
<b>Регион Јужне и Источне Србије</b>					
ППГ, укупно, број	187.231	97.153	44.842	30.939	10.676
ППГ са ДПА које нису у вези са газдинством	79.353	40.748	19.824	13.346	4.255
Учешће ППГ са ДПА које нису у вези са газдинством у укупном броју ППГ по класама	42,4%	41,9%	44,2%	43,1%	39,9%
<b>Регион Косово и Метохија</b>					
ППГ, укупно, број	...	...	...	...	...
ППГ са ДПА које нису у вези са газдинством	...	...	...	...	...
Учешће ППГ са ДПА које нису у вези са газдинством у укупном броју ППГ по класама	...	...	...	...	...

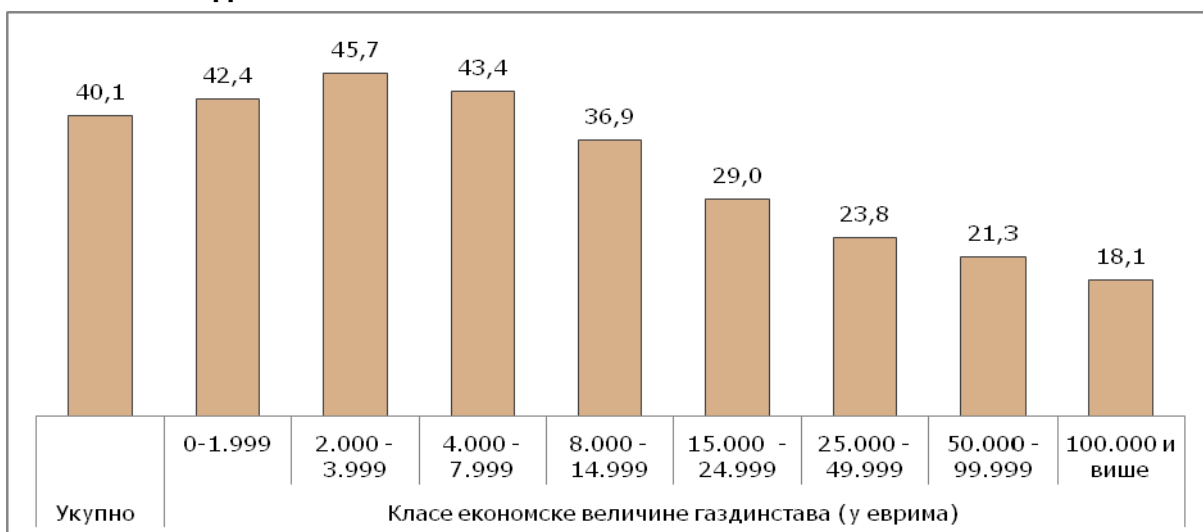
Класе економске величине газдинстава (у еврима)				Опис
15.000–24.999	25.000–49.999	50.000–99.999	100.000 и више	
<b>РЕПУБЛИКА СРБИЈА</b>				
18.098	10.964	4.590	1.265	ППГ, укупно, број
5.692	2.840	1.057	263	ППГ са ДПА које нису у вези са газдинством
31,5%	25,9%	23,0%	20,8%	Учешће ППГ са ДПА које нису у вези са газдинством у укупном броју ППГ по класама
<b>Београдски регион</b>				
943	427	91	32	ППГ, укупно, број
441	156	31	13	ППГ са ДПА које нису у вези са газдинством
46,8%	36,5%	34,1%	40,6%	Учешће ППГ са ДПА које нису у вези са газдинством у укупном броју ППГ по класама
<b>Регион Војводине</b>				
8.585	7.367	3.827	1.055	ППГ, укупно, број
2.491	1.750	815	191	ППГ са ДПА које нису у вези са газдинством
29,0%	23,8%	21,3%	18,1%	Учешће ППГ са ДПА које нису у вези са газдинством у укупном броју ППГ по класама
<b>Регион Шумадије и Западне Србије</b>				
6.120	2.240	477	132	ППГ, укупно, број
1.944	643	151	46	ППГ са ДПА које нису у вези са газдинством
31,8%	28,7%	31,7%	34,8%	Учешће ППГ са ДПА које нису у вези са газдинством у укупном броју ППГ по класама
<b>Регион Јужне и Источне Србије</b>				
2.450	930	195	46	ППГ, укупно, број
816	291	60	13	ППГ са ДПА које нису у вези са газдинством
33,3%	31,3%	30,8%	28,3%	Учешће ППГ са ДПА које нису у вези са газдинством у укупном броју ППГ по класама
<b>Регион Косово и Метохија</b>				
...	...	...	...	ППГ, укупно, број
...	...	...	...	ППГ са ДПА које нису у вези са газдинством
...	...	...	...	Учешће ППГ са ДПА које нису у вези са газдинством у укупном броју ППГ по класама

**Граф. 24. Учешће ППГ са ДПА које нису у вези са газдинством у укупном броју ППГ, по класама економске величине и на нивоу региона (упоредни приказ), пољопривредна 2011/2012. година**

**БЕОГРАДСКИ РЕГИОН**



**РЕГИОН ВОЈВОДИНЕ**



**РЕГИОН ШУМАДИЈЕ И ЗАПАДНЕ СРБИЈЕ**



**РЕГИОН ЈУЖНЕ И ИСТОЧНЕ СРБИЈЕ**

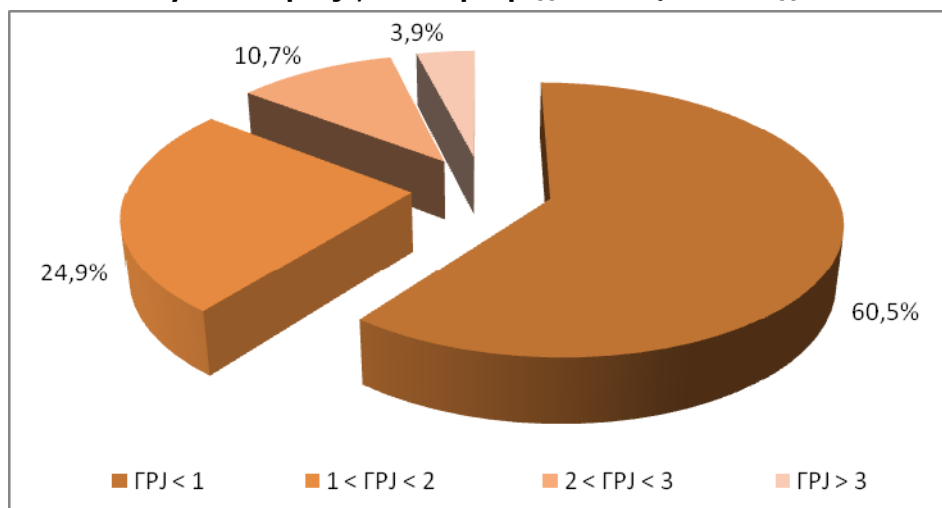


## 9. Радна снага на породичним пољопривредним газдинствима према њиховој економској величини

Анализа укупно пописаног броја породичних пољопривредних газдинстава у Републици Србији (628.552) указује на следеће (графикон 25):

- 380.001 (односно 60,5%) газдинство има мање од 1 ГРЈ;
- 156.718 (односно 24,95%) газдинстава има више од 1 ГРЈ (али мање од 2 ГРЈ);
- 67.048 (односно 10,7%) газдинстава има више од 2 ГРЈ (али мање од 3 ГРЈ);
- 24.785 (односно 3,9%) газдинстава има више од 3 ГРЈ.

**Граф. 25. Структура породичних пољопривредних газдинстава према ГРЈ, Република Србија, пољопривредна 2011/2012. година**



На нивоу Републике Србије у целини, са порастом економске снаге породичних пољопривредних газдинстава повећавају се и годишње радне јединице. Тако, код породичних пољопривредних газдинстава у класи економске величине 0–1.999 евра доминирају (са 86,6%) газдинства која имају мање од 1 ГРЈ, док код газдинстава у класи економске величине 100.000 и више евра највећи проценат газдинстава (односно 36,4%) има више од 3 ГРЈ (табела 18, графикон 26).

На нивоу Србија – север и Србија – југ процентуално је највише ППГ која имају мање од 1 ГРЈ у класи економске величине од 0 до 1.999 евра (табела 18, графикон 26), односно:

- на нивоу Србија – север: 69.082 газдинства, са 91,5% учешћа у овој класи економске величине;
- на нивоу Србија – југ: 179.908 газдинстава, са 84,9% учешћа у овој класи економске величине.

Истовремено (табела 18, графикон 26), процентуално посматрано:

- на нивоу Србија – север, највише ППГ која имају више од 3 ГРЈ у класи је економске величине 100.000 и више евра (односно 384 газдинства са 35,3% учешћа у овој класи економске величине);
- На нивоу Србија – југ, највише ППГ која имају више од 3 ГРЈ у класи је економске величине 50.000 до 99.999 евра (односно 296 газдинстава са 44,0% учешћа у овој класи економске величине).

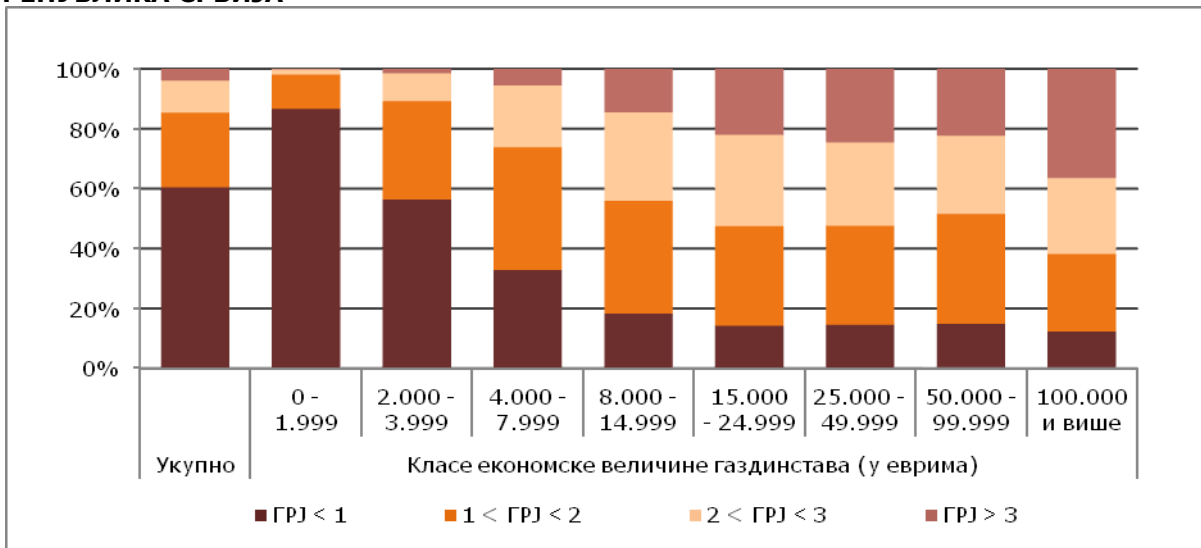
**Таб. 18. ППГ према економској величини и ГРЈ, Република Србија, пољопривредна 2011/2012. година**

Интервали	Укупно	Класе економске величине газдинстава (у еврима)							
		0–1.999	2.000–3.999	4.000–7.999	8.000–14.999	15.000–24.999	25.000–49.999	50.000–99.999	100.000 и више
<b>РЕПУБЛИКА СРБИЈА</b>									
Укупно	628.552	287.502	140.434	112.984	52.715	18.098	10.964	4.590	1.265
	100,0%	100,0%	100,0%	100,0%	100,0%	100,0%	100,0%	100,0%	100,0%
ГРЈ <sup>1</sup> ≤ 1	380.001	248.990	79.192	37.101	9.688	2.591	1.597	686	156
	60,5%	86,6%	56,4%	32,8%	18,4%	14,3%	14,6%	14,9%	12,3%
1 < ГРЈ ≤ 2	156.718	32.926	46.084	46.251	19.817	6.001	3.628	1.683	328
	24,9%	11,5%	32,8%	40,9%	37,6%	33,2%	33,1%	36,7%	25,9%
2 < ГРЈ ≤ 3	67.048	5.018	13.065	23.343	15.548	5.514	3.046	1.194	320
	10,7%	1,7%	9,3%	20,7%	29,5%	30,5%	27,8%	26,0%	25,3%
ГРЈ > 3	24.785	568	2.093	6.289	7.662	3.992	2.693	1.027	461
	3,9%	0,2%	1,5%	5,6%	14,5%	22,1%	24,6%	22,4%	36,4%
<b>СРБИЈА – СЕВЕР</b>									
Свега	179.386	75.504	33.963	29.108	18.484	9.528	7.794	3.918	1.087
	100,0%	100,0%	100,0%	100,0%	100,0%	100,0%	100,0%	100,0%	100,0%
ГРЈ ≤ 1	121.624	69.082	25.713	16.126	6.297	2.144	1.461	658	143
	67,8%	91,5%	75,7%	55,4%	34,1%	22,5%	18,7%	16,8%	13,2%
1 < ГРЈ ≤ 2	38.251	5.556	6.768	9.503	7.676	3.951	2.963	1.534	300
	21,32%	7,36%	19,93%	32,65%	41,53%	41,47%	38,02%	39,15%	27,60%
2 < ГРЈ ≤ 3	14.353	811	1.319	2.959	3.526	2.424	2.059	995	260
	8,0%	1,1%	3,9%	10,2%	19,1%	25,4%	26,4%	25,4%	23,9%
ГРЈ > 3	5.158	55	163	520	985	1.009	1.311	731	384
	2,9%	0,1%	0,5%	1,8%	5,3%	10,6%	16,8%	18,7%	35,3%
<b>СРБИЈА – ЈУГ</b>									
Свега	449.166	211.998	106.471	83.876	34.231	8.570	3.170	672	178
	100,0%	100,0%	100,0%	100,0%	100,0%	100,0%	100,0%	100,0%	100,0%
ГРЈ ≤ 1	258.377	179.908	53.479	20.975	3.391	447	136	28	13
	57,5%	84,9%	50,2%	25,0%	9,9%	5,2%	4,3%	4,2%	7,3%
1 < ГРЈ ≤ 2	118.467	27.370	39.316	36.748	12.141	2.050	665	149	28
	26,4%	12,9%	36,9%	43,8%	35,5%	23,9%	21,0%	22,2%	15,7%
2 < ГРЈ ≤ 3	52.695	4.207	11.746	20.384	12.022	3.090	987	199	60
	11,7%	2,0%	11,0%	24,3%	35,1%	36,1%	31,1%	29,6%	33,7%
ГРЈ > 3	19.627	513	1.930	5.769	6.677	2.983	1.382	296	77
	4,4%	0,2%	1,8%	6,9%	19,5%	34,8%	43,6%	44,0%	43,3%

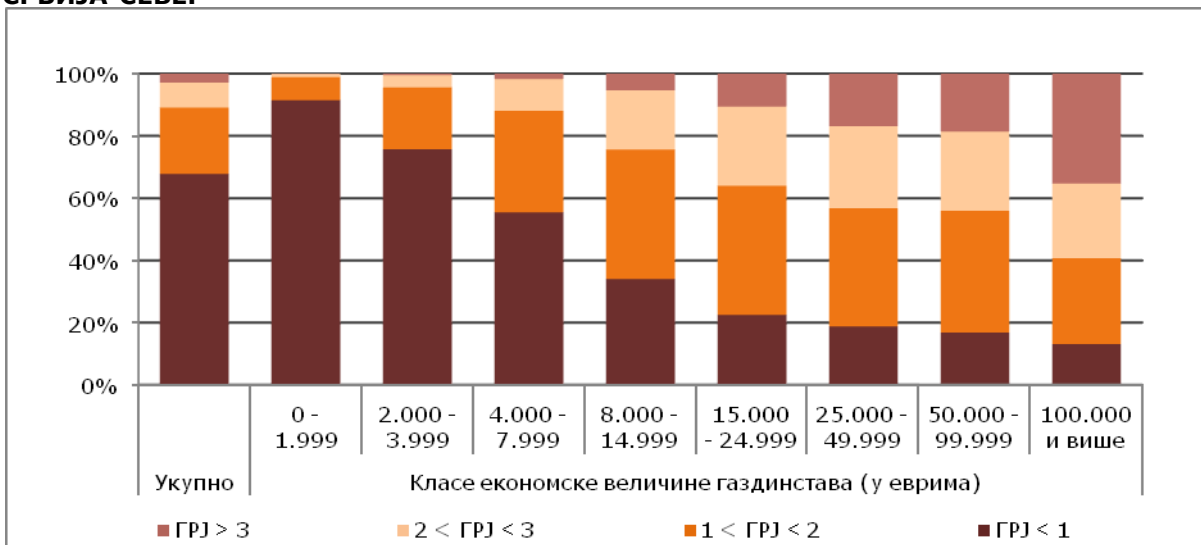


**Граф. 26. Учешће ППГ према ГРЈ у укупном броју ППГ по класама економске величине, Република Србија (упоредни приказ), пољопривредна 2011/2012. година**

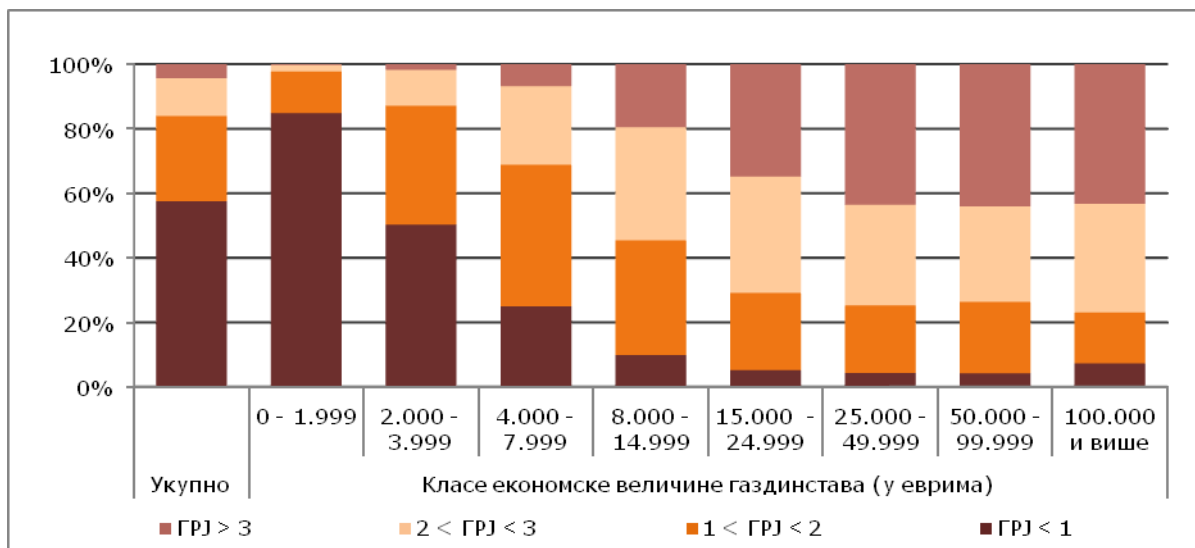
**РЕПУБЛИКА СРБИЈА**



**СРБИЈА-СЕВЕР**



## СРБИЈА-ЈУГ



Детаљним увидом у структуру ППГ према економској величини и ГРЈ, на нивоу региона, може се приметити да је у свим регионима највише ППГ која имају мање од 1 ГРЈ управо у класи економске величине 0–1.999 евра (табела 19, граф. 27 и 28):

- на нивоу Београдског региона, учешће ових газдинстава у класи износи 86,9%;
- на нивоу Региона Војводине, учешће ових газдинстава у класи износи 92,7%;
- на нивоу Региона Шумадије и Западне Србије, учешће ових газдинстава у класи износи 85,9%;
- на нивоу Региона Јужне и Источне Србије, учешће ових газдинстава у класи износи 83,6%.

Највећа разлика евидентирана је код ППГ која имају више од 3 ГРЈ у класи економске величине од 100.000 и више евра, и то између Региона Војводине и Београдског региона (у односу 142,0 : 1,0).

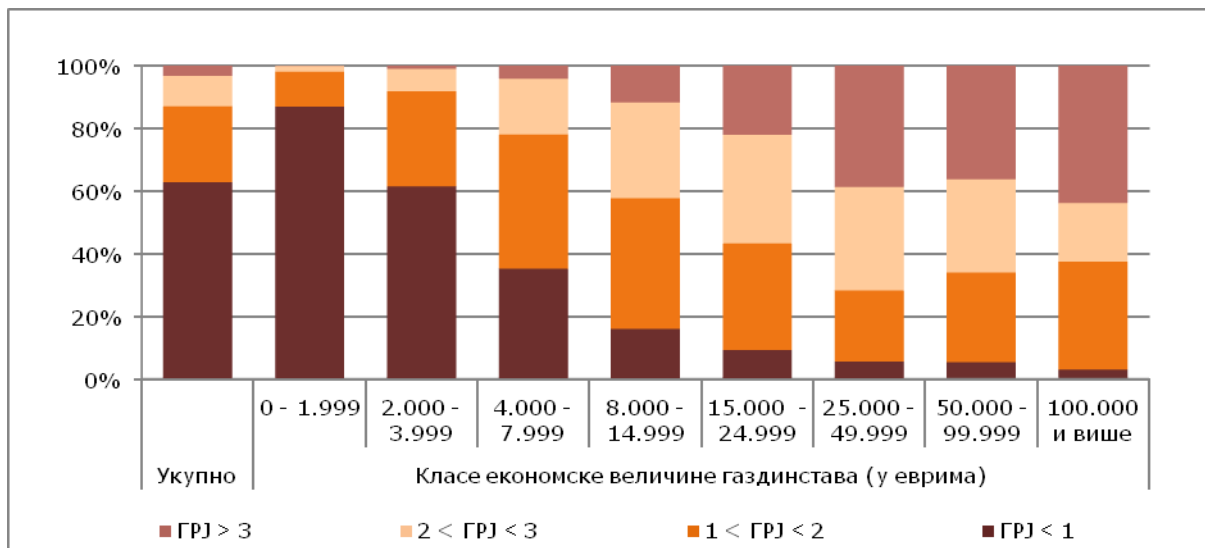
Када се посматра учешће ППГ према ГРЈ и по класама економске величине у укупном броју ППГ на нивоу Републике Србије у целини, највише је газдинстава на нивоу Региона Војводине са више од 1 ГРЈ, али мање од 2 ГРЈ у класи економске величине од 25.000 до 49.999 евра (односно 2.866 газдинстава са 15,9% учешћа у овој класи економске величине), а најмање је оних на нивоу Београдског региона са мање од 1 ГРЈ у класи економске величине 100.000 и више евра (1 газдинство, са мање од 0,1% учешћа у овој класи економске величине).

**Таб. 19. ППГ према економској величини и ГРЈ, на нивоу региона, у пољопривредној 2011/2012. години**

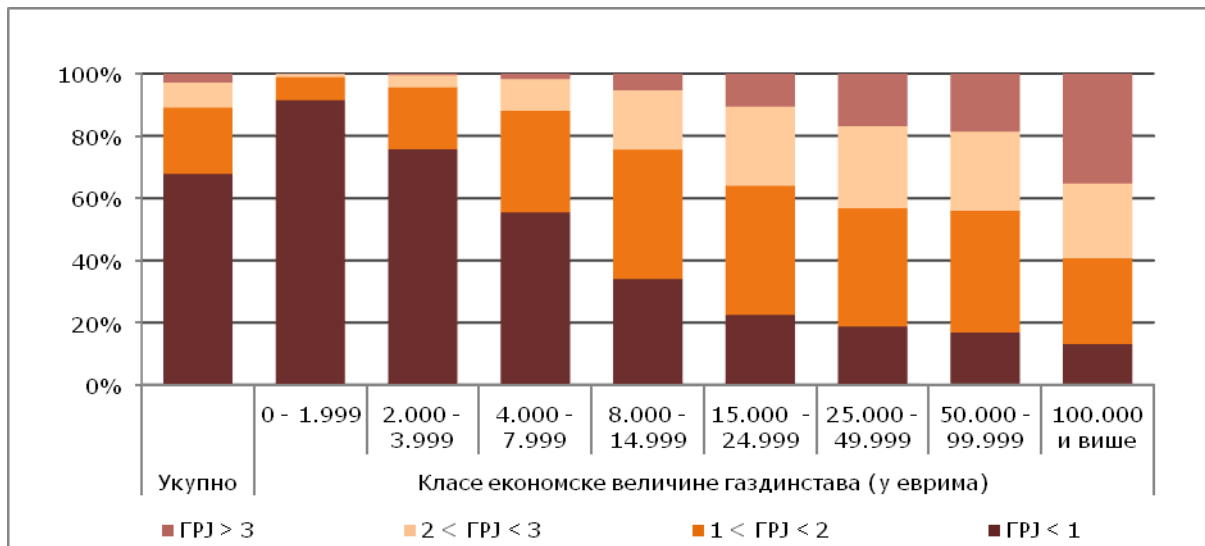
Интервали	Укупно	Класе економске величине газдинстава (у еврима)							
		0-1.999	2.000-3.999	4.000-7.999	8.000-14.999	15.000-24.999	25.000-49.999	50.000-99.999	100.000 и више
<b>Београдски регион</b>									
Свега	33.117	15.893	7.140	5.716	2.875	943	427	91	32
	100,0%	100,0%	100,0%	100,0%	100,0%	100,0%	100,0%	100,0%	100,0%
ГРЈ <sup>1</sup> ≤ 1	20.805	13.814	4.394	2.016	463	88	24	5	1
	62,8%	86,9%	61,5%	35,3%	16,1%	9,3%	5,6%	5,5%	3,1%
1 < ГРЈ ≤ 2	8.037	1.778	2.160	2.447	1.197	321	97	26	11
	24,3%	11,2%	30,3%	42,8%	41,6%	34,0%	22,7%	28,6%	34,4%
2 < ГРЈ ≤ 3	3.190	283	516	1.013	878	326	141	27	6
	9,6%	1,8%	7,2%	17,7%	30,5%	34,6%	33,0%	29,7%	18,8%
ГРЈ > 3	1.085	18	70	240	337	208	165	33	14
	3,3%	0,1%	1,0%	4,2%	11,7%	22,1%	38,6%	36,3%	43,8%
<b>Регион Војводине</b>									
Свега	146.269	59.611	26.823	23.392	15.609	8.585	7.367	3.827	1.055
	100,0%	100,0%	100,0%	100,0%	100,0%	100,0%	100,0%	100,0%	100,0%
ГРЈ ≤ 1	100.819	55.268	21.319	14.110	5.834	2.056	1.437	653	142
	68,9%	92,7%	79,5%	60,3%	37,4%	23,9%	19,5%	17,1%	13,5%
1 < ГРЈ ≤ 2	30.214	3.778	4.608	7.056	6.479	3.630	2.866	1.508	289
	20,7%	6,3%	17,2%	30,2%	41,5%	42,3%	38,9%	39,4%	27,4%
2 < ГРЈ ≤ 3	11.163	528	803	1.946	2.648	2.098	1.918	968	254
	7,6%	0,9%	3,0%	8,3%	17,0%	24,4%	26,0%	25,3%	24,1%
ГРЈ > 3	4.073	37	93	280	648	801	1.146	698	370
	2,8%	0,1%	0,3%	1,2%	4,2%	9,3%	15,6%	18,2%	35,1%
<b>Регион Шумадије и Западне Србије</b>									
Свега	261.935	114.845	61.629	52.937	23.555	6.120	2.240	477	132
	100,0%	100,0%	100,0%	100,0%	100,0%	100,0%	100,0%	100,0%	100,0%
ГРЈ ≤ 1	146.726	98.676	32.034	13.315	2.288	298	87	19	9
	56,0%	85,9%	52,0%	25,2%	9,7%	4,9%	3,9%	4,0%	6,8%
1 < ГРЈ ≤ 2	70.322	13.925	22.334	23.612	8.433	1.435	454	106	23
	26,8%	12,1%	36,2%	44,6%	35,8%	23,4%	20,3%	22,2%	17,4%
2 < ГРЈ ≤ 3	32.172	1.986	6.328	12.524	8.223	2.218	704	148	41
	12,3%	1,7%	10,3%	23,7%	34,9%	36,2%	31,4%	31,0%	31,1%
ГРЈ > 3	12.715	258	933	3.486	4.611	2.169	995	204	59
	4,9%	0,2%	1,5%	6,6%	19,6%	35,4%	44,4%	42,8%	44,7%
<b>Регион Јужне и Источне Србије</b>									
Свега	187.231	97.153	44.842	30.939	10.676	2.450	930	195	46
	100,0%	100,0%	100,0%	100,0%	100,0%	100,0%	100,0%	100,0%	100,0%
ГРЈ ≤ 1	111.651	81.232	21.445	7.660	1.103	149	49	9	4
	59,6%	83,6%	47,8%	24,8%	10,3%	6,1%	5,3%	4,6%	8,7%
1 < ГРЈ ≤ 2	48.145	13.445	16.982	13.136	3.708	615	211	43	5
	25,7%	13,8%	37,9%	42,5%	34,7%	25,1%	22,7%	22,1%	10,9%
2 < ГРЈ ≤ 3	20.523	2.221	5.418	7.860	3.799	872	283	51	19
	11,0%	2,3%	12,1%	25,4%	35,6%	35,6%	30,4%	26,2%	41,3%
ГРЈ > 3	6.912	255	997	2.283	2.066	814	387	92	18
	3,7%	0,3%	2,2%	7,4%	19,4%	33,2%	41,6%	47,2%	39,1%

**Граф. 27. Учешће ППГ према ГРЈ у укупном броју ППГ по класама економске величине, на нивоу СРБИЈА–СЕВЕР, по регионима (упоредни приказ), пољопривредна 2011/2012. година**

**БЕОГРАДСКИ РЕГИОН**

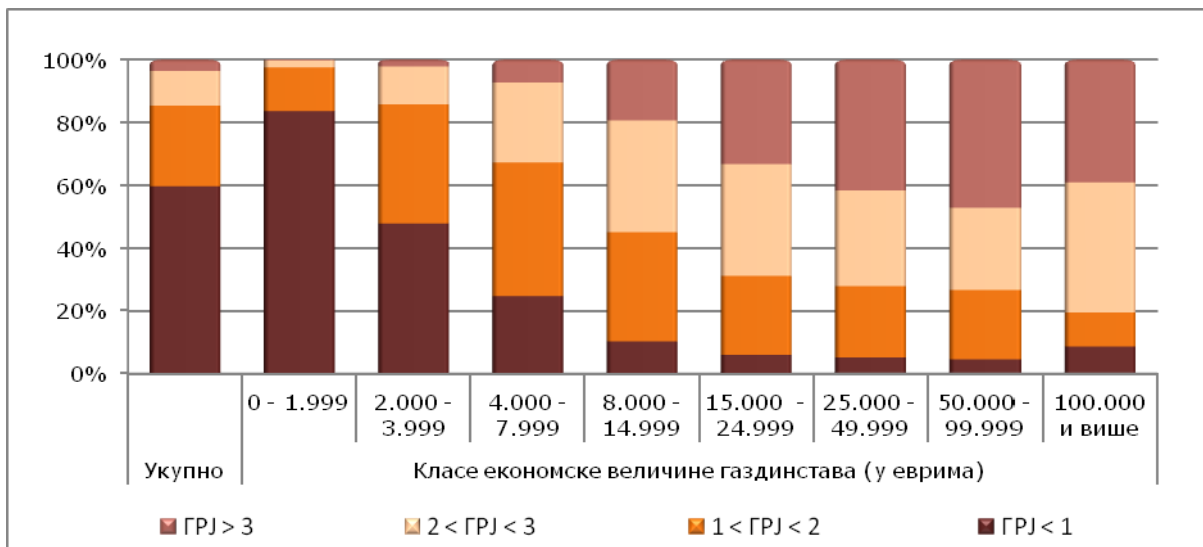


**РЕГИОН ВОЈВОДИНЕ**

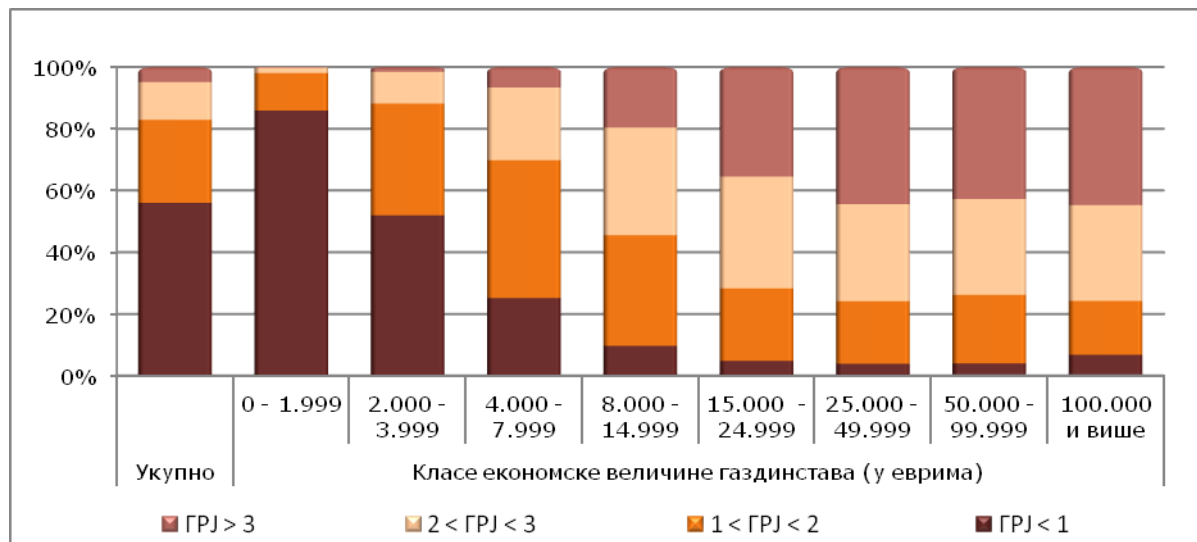


**Граф. 28. Учешће ППГ према ГРЈ у укупном броју ППГ по класама економске величине, на нивоу СРБИЈА-ЈУГ, по регионима (упоредни приказ), пољопривредна 2011/2012. година**

**РЕГИОН ЈУЖНЕ И ИСТОЧНЕ СРБИЈЕ**



**РЕГИОН ШУМАДИЈЕ И ЗАПАДНЕ СРБИЈЕ**



## ЗАКЉУЧАК

У публикацији „Пољопривредна газдинства према економској величини и типу производње у Републици Србији 2012“ први пут представљена је класификација газдинстава према економској величини и типу производње за ниво Републике Србије, ниво НСТЈ 1 (Србија – север и Србија – југ) и НСТЈ 2 (ниво региона), као и секторе пољопривредних газдинстава – укупно, породичних пољопривредних газдинстава и правних лица и предузетника.

Подаци који су приказани у овој публикацији представљају изведене вредности основних података (структурних карактеристика газдинстава), који су прикупљени Пописом пољопривреде 2012, а применом методе стандардног аутпут коефицијента. Прецизније, на основу стандардног аутпут коефицијента 2007 за ниво НСТЈ 1 и података о структурним карактеристикама газдинстава (резултати Пописа пољопривреде 2012) извршена је класификација или типологија газдинстава према економској величини и типу производње.

Методологија за класификацију, односно типологију пољопривредних газдинстава према економској величини и типу производње хармонизирана је са методологијом и уредбама ЕУ и заснована је на свим релевантним међународним препорукама. Ово омогућава потпуну упоредивост структурних карактеристика и економских параметара пољопривредних газдинстава у Србији са земљама Европске уније и земљама окружења. У наставку резимирамо најважније појмове коришћене у овој публикацији:

- Стандардни аутпут коефицијент 2007 обрачунат је за сваку врсту производа у пољопривреди (врсту усева, вишегодишњих засада и врсту стоке), као петогодишњи просек за референтни период 2005–2009. године, за ниво НСТЈ 1 (Србија – север и Србија – југ). Стандардни аутпут коефицијент пољопривредног производа (усева или стоке) јесте просечна јединична вредност бруто производње одређене врсте пољопривредног производа по цени произвођача (односно по ценама које су остварене реализацијом конкретног производа, при чему се трошкови пласмана и транспорта не одузимају од произвођачке цене одређеног пољопривредног производа), уз искључивање директних плаћања (субвенције), пореза на додату вредност и др. Изражава се у јединици мере пољопривредних производа (ha, kg, грлу), у еврима.
- Економска величина газдинства једнака је његовом укупном стандардном аутпуту, изражава се у еврима и одговара аутпуту (резултату) који пољопривредник може потенцијално да добије од свог земљишта (усева) и стоке у датом региону у „нормалним“ околностима производње. Укупни стандардни аутпут представља збир појединачних стандардних аутпута свих пољопривредних производа (врста усева / вишегодишњег засада или врста стоке) који се производе на газдинству. Сваки хектар или грло стоке на газдинству множи се одговарајућим стандардним аутпут коефицијентом, а дати резултат за сваку карактеристику, односно сваки пољопривредни производ је појединачни стандардни аутпут те карактеристике/производа. Иако Европска комисија препознаје 14 класа економске величине пољопривредних газдинстава (Уредба Европске комисије број 1242/2008), у овој публикацији, сходно добијеним подацима, пољопривредна газдинства у Републици Србији груписана су у осам економских класа.
- Тип пољопривредне производње газдинства је производни систем газдинства који карактерише релативни допринос различитих делатности укупном стандардном аутпуту пољопривредног газдинства. Европска комисија (ЕС, RI/CC 1500, Брисел, 25. јул 2008,

стр. 29) предвиђа класификацију пољопривредних газдинстава у пет група специјализованих газдинстава, три мешовите групе и једну групу тзв. „некласификованих газдинстава“, што је примењено и у овој публикацији. Критеријум за груписање газдинстава у тзв. специјализована, односно мешовита газдинства јесте дефинисање прага од  $2/3$  удела специјализоване делатности у укупном стандардном аутпуту газдинства, испод које се газдинство сврстава у мешовито, односно изнад које се сврстава у специјализовано газдинство.

На основу обрађених података Републичког завода за статистику, а у вези са типологијом газдинстава према економској величини и типу пољопривредне производње, основни закључци су следећи:

## I. Економска величина пољопривредних газдинстава

- Просечна економска величина пољопривредног газдинства у Републици Србији у 2012. години износи 5.939 евра, а посматрано према организационо-правној форми пољопривредних газдинстава, овај индикатор износи 4.990 евра у сектору породичних газдинстава и 204.755 евра на сектору правних лица и предузетника. Вредност просечне економске величине пољопривредног газдинства у Републици Србији доминантно опредељује сектор породичних пољопривредних газдинстава, с обзиром на то да овај сектор учествује са 99,5% у укупном броју пољопривредних газдинстава у Србији.
- Пошто податком о просечној економској величини пољопривредног газдинства у Републици Србији Републички завод за статистику први пут располаже, није могуће упоредити га са претходним годинама, али се зато може упоредити са истим индикатором за ЕУ-28 или послужити за компарацију са сваком земљом чланицом ЕУ-28. Примера ради, према подацима Евростата, просечна економска величина пољопривредног газдинства у ЕУ-28 (податак за 2010. годину) износи 25.128 евра, што је за више од четири пута изнад вредности овог индикатора за Републику Србију, а већина земаља ЕУ-28 има и по неколико пута већу економску вредност пољопривредног газдинства у односу на Србију.
- Посматрано по регионима, у односу на просечну економску вредност (економску снагу) пољопривредног газдинства у Републици Србији (5.939 евра), економски слабија газдинства лоцирана су у Региону Јужне и Источне Србије и Региону Шумадије и Западне Србије, док су економски снажнија газдинства лоцирана у Региону Војводине. Највећу просечну економску величину пољопривредног газдинства има Регион Војводине (12.032 евра), а најнижу (3.414 евра) Регион Јужне и Источне Србије. При том, просечна економска снага пољопривредног газдинства у Региону Војводине више од три и по пута изнад је просечне економске снаге пољопривредног газдинства у Региону Јужне и Источне Србије. Висока неједнакост у просечној економској величини пољопривредног газдинства која је присутна између ова два региона посебно је изражена уколико се посматра сектор правних лица и предузетника.
- Посматрано према типу пољопривредне производње, највећу просечну економску вредност имају пољопривредна газдинства специјализована за повртарство, цвећарство и остале хортикултуре (10.829 евра), иако је у овом типу производње најмањи број пољопривредних газдинстава (свега 1,4% од укупног броја). На дну лествице по просечној економској снази пољопривредних газдинстава налазе се специјализована газдинства са сталним засадима (винова лоза и воће), чија просечна економска вредност износи свега 2.359 евра.
- Посматрано по класама економске величине пољопривредних газдинстава, највећи број пољопривредних газдинстава у Републици Србији (њих 288.559 или 45,7% од укупног броја пољопривредних газдинстава) има економску вредност газдинства мању од 2.000 евра. Истовремено, најмањи број пољопривредних газдинстава (1.902 газдинства или 0,3% од њиховог укупног броја) евидентира се у класи економске величине 100.000 и више евра.
- С порастом економске снаге пољопривредних газдинства повећава се и површина коришћеног пољопривредног земљишта по газдинству. У Републици Србији пољопривредна газдинства најниже економске снаге (од 0 до 1.999 евра) просечно користе најмање пољопривредног земљишта (свега 1,2 хектара по газдинству), док газдинства највише економске снаге (100.000 и више евра) просечно користе највећу



површину пољопривредног земљишта (375,2 хектара по газдинству). Ове релације постоје и када се посматрају газдинства у оба сектора (сектор породичних пољопривредних газдинстава и сектор правних лица и предузетника), као и ниво НСТЈ 1 (Србија – север и Србија – југ) и ниво региона НСТЈ 2.

- Највећи број условних грла имају пољопривредна газдинства високе економске снаге (100.000 и више евра), као и газдинства економске вредности од 4.000 до 7.999 евра и од 8.000 до 14.999 евра. На овим газдинствима налази се око 57% укупног броја условних грла у Републици Србији.
- С порастом економске снаге пољопривредних газдинстава повећава се и површина наводњаваног земљишта. Највећу површину просечно наводњаваног земљишта у протекле три године по пољопривредном газдинству имају газдинства највеће економске снаге, односно газдинства у класи економске величине 100.000 и више евра (25,4 ха по газдинству), док најмању имају газдинства најниже економске снаге, односно газдинства у класи економске величине 0 –1.999 евра (0,02 хектара). Пописни подаци о наводњаваној површини у пољопривредној 2011/2012. години указују на велику разлику између наводњаване површине по правном лицу и предузетнику (15,1 ха) и наводњаване површине по породичном пољопривредном газдинству (0,1 ха), што упућује на чињеницу да пољопривредна газдинства у форми правних лица имају далеко већу економску снагу у односу на породична пољопривредна газдинства, па тако и већа финансијска средства за набавку система за наводњавање и адекватну примену наводњавања у процесу производње. Посматрајући по регионима, највише просечно наводњаваног земљишта у протекле три године по породичном пољопривредном газдинству налази се у Региону Јужне и Источне Србије (4,7 ха у класи 100.000 и више евра), док је највише просечно наводњаваног земљишта по пословном субјекту (правном лицу и предузетнику) у Региону Војводине (87,1 ха у класи економске величине 100.000 и више евра).
- Од укупног броја пољопривредних газдинстава (породичних и правних лица и предузетника) у Републици Србији, њих 12,4% има друге профитабилне активности у вези са газдинством, док 42,9% пољопривредних газдинстава (породичних) има друге профитабилне активности које нису у вези са газдинством. Највећи број пољопривредних газдинстава (породичних и правних лица и предузетника) која имају друге профитабилне активности у вези са газдинством јесте у класи економске величине 4.000–7.999 евра (у овој класи је приближно трећина газдинстава са другим профитабилним активностима у вези са газдинством), док је најмањи број пољопривредних газдинстава (породичних и правних лица и предузетника) у класи економске величине 100.000 и више евра (свега 0,04%). Највећи број пољопривредних газдинстава (породичних) са другим профитабилним активностима које нису у вези са газдинством присутан је у класи економске величине газдинства 0–1.999 евра (чак 43,6% газдинстава са другим профитабилним активностима које нису у вези са газдинством припада најсиромашнијим газдинствима). У овом случају, најмање пољопривредних газдинстава (породичних) са другим профитабилним активностима које нису у вези са газдинством присутно је у класи економске величине газдинстава 100.000 и више евра (свега 0,04% од њиховог укупног броја).
- С порастом економске снаге породичних пољопривредних газдинстава повећавају се и годишње радне јединице. Тако, код породичних пољопривредних газдинстава у класи економске величине 0–1.999 евра доминирају (са 86,6%) газдинства која имају мање од 1 ГРЈ, док код газдинстава у класи економске величине 100.000 и више евра највећи проценат газдинстава (36,4%) има више од 3 ГРЈ.

## II. Пољопривредна газдинства према типу пољопривредне производње

- Посматрано према типу пољопривредне производње, пољопривреду Србије карактерише доминација мешовитих пољопривредних газдинстава, с обзиром на то да више од половине пољопривредних газдинстава (339.629 газдинстава или 53,7% од њиховог укупног броја) припада једној од три мешовите групе пољопривредних газдинстава (тип производње 6, 7 и 8);
- Специјализованих газдинстава је 290.233 или 46,0% од укупног броја пољопривредних газдинстава у Србији. У групи ових газдинстава највише је специјализованих за ратарску производњу (128.901 газдинство или 44,0% од укупно специјализованих), а најмање је специјализованих за повртарство, цвећарство и остале хортикултуре (свега 8.807 газдинстава или 3,0% од укупно специјализованих).
- Некласификованих (неразврстаних) газдинстава је 0,3% од укупног броја пољопривредних газдинстава у Републици Србији, а то су пољопривредна газдинства која имају само окућницу, рибарске задруге и друга газдинства где је стандардни аутпут = 0.
- У сектору породичних пољопривредних газдинстава највећи је проценат мешовитих газдинстава у типу производње 8 (Мешовита газдинства за биљну и сточарску производњу), а најмањи проценат породичних пољопривредних газдинстава припада групи специјализованих за повртарство, цвећарство и остале хортикултуре (тип производње 2). Некласификованих породичних газдинстава је 0,2%. У сектору правних лица и предузетника доминирају она специјализована у ратарској производњи (тип производње 1), а најмањи проценат припада типу производње 7 (Мешовита газдинства за сточарску производњу). Велики је број некласификованих правних лица и предузетника, и они чине 15,3% њиховог укупног броја;
- Посматрајући који тип пољопривредне производње доминантно опредељује регионе у Републици Србији, може се закључити да су у Београдском региону, Региону Шумадије и Западне Србије и Региону Јужне и Источне Србије најзаступљенија мешовита пољопривредна газдинства (тип производње 8: Мешовита газдинства за биљну и сточарску производњу), док су у Региону Војводине најзаступљенија газдинства специјализована за ратарску производњу (тип производње 1). У свим регионима најмање је учешће газдинстава специјализованих за повртарство, цвећарство и остале хортикултуре (тип производње 2).
- Највећим површинама коришћеног пољопривредног земљишта по газдинству располажу газдинства специјализована у ратарској производњи (12,2 ha по пољопривредном газдинству), док најмањим површинама земљишта располажу пољопривредна газдинства специјализована за узгој свиња и живине (0,9 хектара по пољопривредном газдинству).

Попис пољопривреде 2012. Пољопривреда у Републици Србији

**Пољопривредна газдинства према економској величини и типу производње у Републици Србији 2012**

**Аутори:** Проф. др Драго Цвијановић, Доц. др Јонел Субић, Др Весна Параушић

**Рецензија:** Никола Латиновић, Милан Простран

РЕДАКЦИЈА

Руководилац: Мр Андра Милојић

Чланови: Драгана Марковић, Бранко Јиречек, Александра Вучићевић, Никола Латиновић

Лектура: Емилија Видановић

Графички дизајн: Лидија Луканић

Техничко уређивање: Милан Шормаз, Драгана Стељић, Ирена Димић, Сузана Јовановић,  
Александра Вучковић

CIP - Каталогизација у публикацији -  
Народна библиотека Србије, Београд

311.312:631.1.017(497.11)"2012"  
631.1.017(497.11)"2012"(083.41)

ЦВИЈАНОВИЋ, Драго, 1960-

Попис пољопривреде 2012. Пољопривредна  
газдинства према економској величини и типу  
производње у Републици Србији / Драго  
Цвијановић, Јонел Субић, Весна Параушић.  
- Београд : Републички завод за статистику,  
2014 (Београд : Републички завод за статистику).  
- 73 стр. : граф. прикази,  
табеле ; 24 cm

Тираж 1.000. - Стр. 5-6: Рецензија / Милан  
Простран, Никола Латиновић

ISBN 978-86-6161-129-2

1. Субић, Јонел [аутор], 1964- 2. Параушић,  
Весна, 1970- [аутор]

а) Пољопривредна газдинства - Србија - 2012  
- Статистика  
COBISS.SR-ID 210925580

[www. stat.gov.rs](http://www.stat.gov.rs)

**Издаје и штампа**

Републички завод за статистику, Београд, Милана Ракића 5  
Телефон: 011 2412-922; Телефакс: 011 2411-260  
Број страна: 73 • Тираж: 1000