

## 2.2. МАКРОЕКОНОМСКИ ПОКАЗАТЕЉИ РАЗВОЈА И РАДНИ ПОТЕНЦИЈАЛ

### 2.2.1. Запосленост и незапосленост

Запосленост и незапосленост представљају један од индикатора друштвено-економског развоја сваког подручја. С обзиром да не постоје подаци за број запослених лица по секторима делатности исказани на нивоу насеља, према званичној статистици, подаци су обрађени на нивоу града Панчева коме насеље Глогоњ административно припада, узимајући у обзир и податке на нивоу Републике Србије, АП Војводине и Јужно-банатског округа у временском периоду 2006-2009. године (Табела 1.). Једино кроз овакав приступ може се спровести компаративна анализа броја запослених лица по секторима делатности.

Табела 1. Број запослених лица по секторима делатности у временском периоду 2006-2009. године<sup>1</sup> (годишњи просек<sup>2</sup>)

| Запослени                                  | 2006.            |              |                       |              | 2007.            |              |                       |              |
|--|------------------|--------------|-----------------------|--------------|------------------|--------------|-----------------------|--------------|
|  | Република Србија | АП Војводина | Јужно-банатски регион | Град Панчево | Република Србија | АП Војводина | Јужно-банатски регион | Град Панчево |
| Укупно                                     | 1.471.750        | 380.942      | 53.700                | 27.550       | 1.432.851        | 373.760      | 52.032                | 26.757       |
| Пољопривреда, шумарство и водопривреда     | 58.336           | 34.932       | 6.043                 | 2.179        | 54.090           | 31.862       | 5.342                 | 1.947        |
| Рибарство                                  | 1.059            | 775          | 125                   | 0            | 1.055            | 762          | 135                   | 0            |
| Прерађивачка индустрија                    | 420.957          | 116.212      | 19.763                | 10.848       | 391.897          | 110.850      | 18.844                | 10.469       |
| Хотели и ресторани                         | 24.736           | 3.378        | 562                   | 267          | 24.290           | 3.111        | 531                   | 252          |
| Образовање                                 | 125.437          | 33.675       | 4.299                 | 1.800        | 129.421          | 34.944       | 4.408                 | 1.829        |
| Остале комуналне, друштвене и личне услуге | 841.225          | 191.970      | 22.908                | 12.456       | 832.098          | 192.231      | 22.772                | 12.260       |

1 Укључени су запослени у привредним друштвима, предузећима, установама, задругама, организацијама и малим привредним друштвима (до 50 запослених) који нису обухваћени редовним полугодишњим истраживањем, а који су добијени оценом из анкете за допуну полугодишњег истраживања о запосленима.

2 Годишњи просек израчунат је на бази два стања: 31.03. и 30.09.

| Запослени   | 2008.            |              |                       |              | 2009.            |              |                       |              |
|---|------------------|--------------|-----------------------|--------------|------------------|--------------|-----------------------|--------------|
|   | Република Србија | АП Војводина | Јужно-банатски регион | Град Панчево | Република Србија | АП Војводина | Јужно-банатски регион | Град Панчево |
| <b>Укупно</b>   | 1.428.457        | 375.928      | 50.951                | 26.069       | 1.396.792        | 362.349      | 47.344                | 24.136       |
| Пољопривреда, шумарство и водопривреда                  | 48.505           | 28.079       | 4.945                 | 1.857        | 45.091           | 25.836       | 4.734                 | 1.652        |
| Рибарство   | 1.023            | 749          | 122                   | 0            | 1.038            | 711          | 90                    | 0            |
| Прерађивачка индустрија                                 | 370.354          | 108.825      | 17.941                | 9.865        | 339.428          | 99.931       | 15.604                | 8.729        |
| Хотели и ресторани                                      | 23.644           | 3.255        | 464                   | 236          | 22.520           | 3.074        | 346                   | 139          |
| Образовање  | 132.982          | 36.285       | 4.566                 | 1.887        | 134.795          | 36.911       | 4.561                 | 1.899        |
| Остале комуналне, друштвене и личне услуге <sup>3</sup> | 851.949          | 198.735      | 22.913                | 12.224       | 853.920          | 195.886      | 22.009                | 11.717       |

<sup>3</sup>Извор: Општински годишњак за 2007, 2008, 2009 и 2010. годину, РЗС, Београд.

Генерално посматрано, укупан број запослених лица у анализираном временском периоду 2006-2009. године показује *тренд опадања* на нивоу града Панчева. Број запоселних лица константно је опадао и овакав тренд кретања је у одређеној мери, у корелацији са трендом кретања на нивоу Републике Србије, АП Војводине и Јужно-банатског округа. Другим речима, уочљива су апроксимативно иста кретања. У истом временском периоду тенденција опадања броја запослених лица уочена је како на нивоу Јужно-банатског округа, тако и на нивоу Републике Србије, док је на нивоу АП Војводине број запослених лица осцилирао (2006/2007. година, смањење броја запослених лица за 1,9%, 2007/2008. година, раст за 0,6%, 2008/2009. година, смањење за 3,6%). У 2009. години било је 24.136 запослених лица на подручју града Панчева, а у 2006. годину 27.550 запослених лица. Другим речима, у односу на 2006. годину, у 2009. години укупан број запослених лица смањено се за 12,4% на нивоу града Панчева. Поред актуелних привредних реформи које су карактеристичне за транзициони период, требало би, такође, напоменути да је *на смањење броја*

3 Под осталим услугама укључене су делатности: вађење руде и камена, производња електричне енергије, гаса и воде, грађевинарство, трговина на велико и мало, оправка, саобраћај, складиштење и везе, финансијско посредовање, послови са некретнинама и изнајмљивање, државна управа и социјално осигурање, друге комуналне, друштвене и личне услуге и лица која самостално обављају делатност.

запослених лица по посматраним подручјима значајним делом утицала и светска економска криза, која се проширила и на нашу земљу.

Посматрано по секторима делатности за 2009. годину, у граду Панчево процентуално највећи број запослених лица је у прерађивачкој индустрији 36,2%, затим следи образовање 7,9%, па пољопривреда, шумарство и водопривреда 6,8%, итд. Учешће броја запослених лица у прерађивачкој индустрији у односу на републички ниво веће је за 12%, док је у односу на округ, на апроксимативно истом нивоу. Учешће броја запослених лица у пољопривреди, шумарству и водопривреди у односу на републички ниво веће је за 3,6%, док у односу на округ мање за 3,2%. Од свих посматраних делатности на нивоу града Панчева, једино у образовању приметан је тренд раста броја запослених лица у временском периоду 2006-2009. година, што је од изузетно значаја с аспекта будућег развој људских ресурса и даљег социјалног прогреса на нивоу града. У 2009. години, у односу на 2008. годину, у сектору образовања остварен је веома скроман раст од 0,6%. Према подацима Регионалне привредне коморе у Панчеву, у 2009. години више од две трећине радника (75,6%) било је запослено у три сектора, а то су: прерађивачка индустрија 47% (13.153 запослених), пољопривреда, лов и шумарство 17% (4.756 запослених) и трговина на велико и мало 11,6% (3.239 запослених). Дакле, на основу тога може се закључити да контингент запослених лица у ова три сектора представља развојну снагу градске економије, а носиоци развоја су, свакако, запослена лица у сектору прерађивачке индустрије.

**Табела 2. Број незапослених лица по подручјима у временском периоду 2006-2009. године**

| Година | Република Србија | АП Војводина | Јужно-банатски округ | Град Панчево |
|--------|------------------|--------------|----------------------|--------------|
| 2006.  | 916.257          | 275.490      | 41.609               | 13.800       |
| 2007.  | 785.099          | 215.339      | 34.834               | 11.722       |
| 2008.  | 727.621          | 191.609      | 31.147               | 10.239       |
| 2009.  | 730.372          | 196.385      | 32.214               | 11.085       |

Извор: Општински годишњак за 2007, 2008, 2009 и 2010. годину, РЗС, Београд.

У временском периоду 2006-2008. године, број незапослених лица на нивоу града Панчева има тенденцију благог опадања (Табела 2., 10.239 незапослених лица у 2008. години, односно на 1.000 становника су 82 незапослена лица). Такође, у истом периоду дошло је и до смањења броја запослених лица (Табела 1.). Смањење броја незапослених лица у посматраном периоду, свакако, представља позитивну чињеницу, али поставља се питање како се та чињеница није одразила на повећање броја запослених лица у истом периоду? Наиме, очигледно је да ове две величине нису у корелацији иако би требало да буду, односно да смањење броја запослених лица имплицира повећање броја незапослених лица, и обрнуто. Наизглед овакав тренд кретања обе величине у посматраном временском периоду је парадоксалан, али ипак могућ, и може се образложити кроз не усаглашену

промену броја новоотворених радних места са контигентом броја нових лица који траже запослење (улазе у радну снагу). Исто тако, могуће је да је и један број незапослених лица, највероватније, мигрирао у потрази за послом ка другим градовима/регионима, с обзиром да је смањен број незапослених лица или је можда реч о сивом тржишту рада, тј. *раду на црно*, с обзиром да није дошло до повећања броја запослених лица на нивоу града Панчева. Ипак, корелација постоји у 2009. години, када је дошло до смањења броја запослених лица и повећања броја незапослених лица за око 8,3% у односу на 2008. годину (*11.085 незапослених лица у 2009. години, на 1.000 становника су 89 незапослена лица*). Када је у питању број незапослених лица, у истом временском периоду на нивоу Републике Србије, АП Војводине и Јужно-банатског округа уочене су апроксимативно исте флукуације.

### 2.2.2. Друштвени производ

Друштвени производ је до 2005. године био један од основних макроекономских агрегата за праћење економског развоја. Међутим, од 2006. године, због промене и усклађивања са међународним стандардима, званична статистика не врши обрачун макроекономских агрегата по материјалном концепту, већ се врши обрачун бруто домаћег производа (БДП), и то на нивоу Републике, док се на новоу општина не исказују ови подаци.

Кретање бруто домаћег производа (БДП) у периоду 2000. до 2011. године, укупно и по становнику приказано је на нивоу Републике и изражено је у текућим ценама (Табела 3.).

На основу анализираних података може се видети да је остварен пораст бруто домаћег производа изражен у динарима, по становнику и укупно, на нивоу Републике. Међутим, када су подаци приказани у еврима, пораст овог показатеља је изражен до 2008. године. Потом је у 2009. години у односу на 2008. годину забележен пад и укупно оствареног бруто домаћег производа и износа анализираних показатеља по становнику.

**Табела 3. Бруто домаћи производ (БДП) Републике Србије у РСД (у текућим ценама)**

| Година | БДП, у текућим ценама – укупно, у милионима РСД | БДП, у текућим ценама – по становнику, у РСД | БДП – укупно, у милионима EUR | БДП – по становнику, у EUR |
|--------|---|--|-------------------------------|----------------------------|
| 2000.  | 384.225   | 51.119                                       | 25.539                        | 3.398                      |
| 2001.  | 762.178   | 101.577                                      | 12.821                        | 1.709                      |
| 2002.  | 972.580   | 129.677                                      | 16.028                        | 2.137                      |
| 2003.  | 1.125.840                                       | 150.501                                      | 17.306                        | 2.313                      |

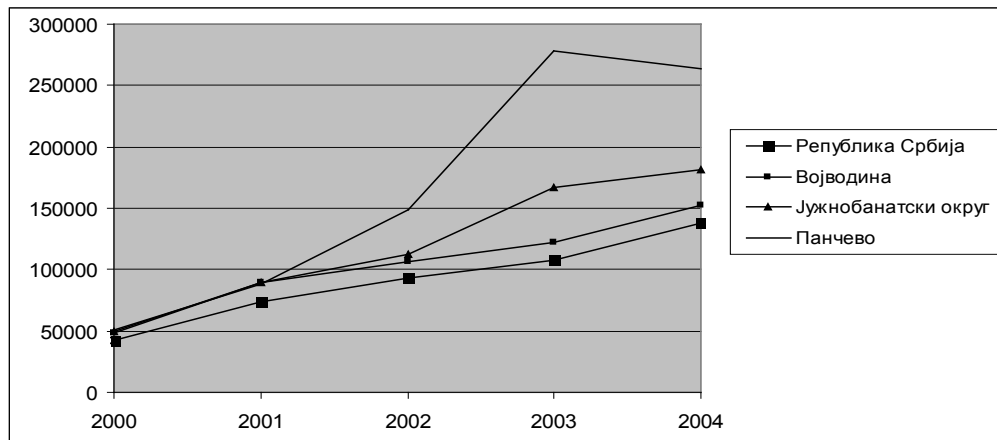
| Година                | БДП, у текућим ценама – укупно, у милионима РСД | БДП, у текућим ценама – по становнику, у РСД | БДП – укупно, у милионима EUR | БДП – по становнику, у EUR |
|-----------------------|---|--|-------------------------------|----------------------------|
| 2004.                 | 1.380.712                                       | 185.004                                      | 19.026                        | 2.549                      |
| 2005.                 | 1.683.483                                       | 226.251                                      | 20.306                        | 2.729                      |
| 2006.                 | 1.962.073                                       | 264.731                                      | 23.305                        | 3.144                      |
| 2007.                 | 2.276.886                                       | 308.455                                      | 28.468                        | 3.857                      |
| 2008.                 | 2.661.387                                       | 362.082                                      | 32.668                        | 4.445                      |
| 2009.                 | 2.713.205                                       | 370.616                                      | 28.883                        | 3.945                      |
| 2010.*                | 2.986.614                                       |  |                               |                            |
| 2011.* - први квартал | 731.059   |  |                               |                            |

\* Процена

Извор: <http://webrzs.stat.gov.rs/WebSite/Public/PageView.aspx?pKey=61>

С обзиром на значај економских индикатора за праћење развоја општина и њиховог поређења са другим ентитетима, приказано је кретање друштвеног производа по становнику у периоду 2000. до 2004. године (*Графикон 1.*). Показатељ је анализиран на нивоу Републике, Војводине, Јужнобанатског округа и града Панчева, на чијем подручју се налази насељено место Глогоњ. Обрачун се у званичној статистици не врши испод нивоа општине.

**Графикон 1. Друштвени производ по становнику (у РСД)**



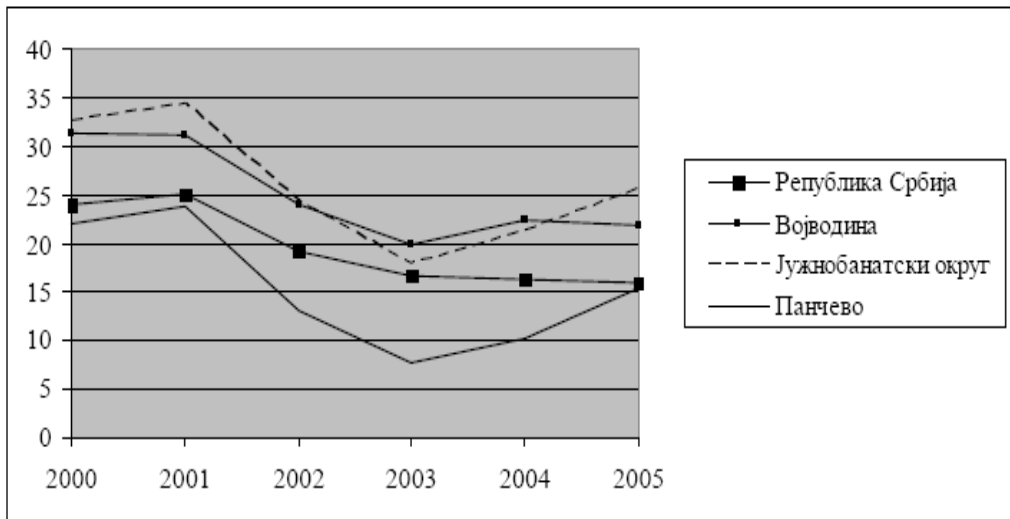
*Напомена: Нису обухваћени подаци за Косово и Метохију*

Извор: Друштвени производ Републике Србије за одговарајуће године; Друштвени производ и народни доходак Србије за одговарајуће године; Интерни подаци Републичког завода за статистику.

Током читавог анализираног периода најнижа вредност друштвеног производа по становнику остварена је на нивоу Републике Србије, док је највиша на нивоу града Панчева (изузев у 2001. години). Почетком анализираног периода, односно у 2000. години разлика у вредности показатеља у различитим ентитетима није била велика (у Републици 41.960 и у Панчеву 50.379 динара) док је 2004. године ова разлика много више изражена (у Републици 137.934, а у Панчеву 263.328 динара). Друштвени производ за 2005. годину је обрачунат без ПДВ-а и није упоредив са претходним годинама.

У 2000. и 2001. години званична статистика је водила као посебне делатности пољопривреду и рибарство, шумарство и водопривреду, а од 2002. године извршена је промена и као делатности се приказују пољопривреда, лов, шумарство и водопривреда и рибарство. Ради упоредивости података из читавог анализираног периода приказано је заједничко учешће ових делатности у формирању укупног друштвеног производа (Графикон 2.).

**Графикон 2. Учешће делатности пољопривреде у укупном друштвеном производу (%)**



*Напомена: Нису обухваћени подаци за Косово и Метохију*

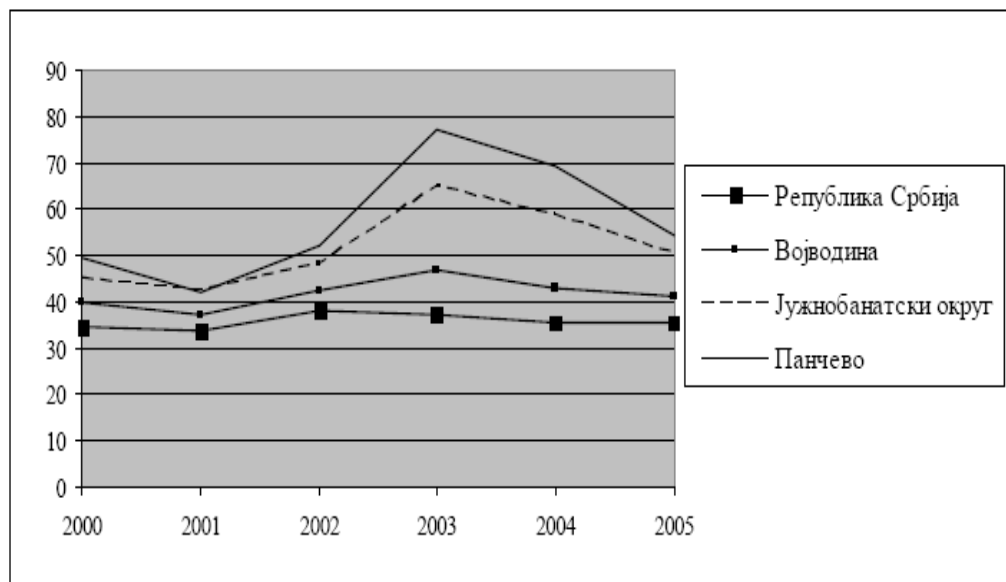
Извор: Друштвени производ Републике Србије за одговарајуће године; Друштвени производ и народни доходак Србије за одговарајуће године; Интерни подаци Републичког завода за статистику.

Делатност пољопривреде на подручју града Панчева у односу на остале приказане ентитете, током читавог анализираног периода има најниже учешће у формирању укупног друштвеног производа. Најнижа вредност је остварена 2003. године и износи 7,79%, а након тога је дошло до раста учешћа пољопривреде у формирању

друштвеног производа Града. Највише учешће ове делатности, у већини посматраних година, је остварено на нивоу Јужнобанатског округа.

Панчево је један од најважнијих индустријских центара на подручју Републике и у складу са тим делатност индустрије је делатност која има највеће учешће у формирању укупног друштвеног производа на подручју града Панчева. Учешће ове делатности има велико варирање па је на подручју Града највеће учешће остварено 2003. године и износи 77,18%, док је најниже учешће отварено 2001. године и износи 42,36% (Графикон 3.). На свим анализираним ентитетима највеће учешће делатности индустрије остварено је у 2003. години. Од свих наведених ентитета град Панчево има далеко највеће учешће ове делатности у укупном друштвеном производу, док је најниже учешће ове делатности на нивоу Републике Србије.

**Графикон 3. Учешће делатности индустрије у укупном друштвеном производу (%)**



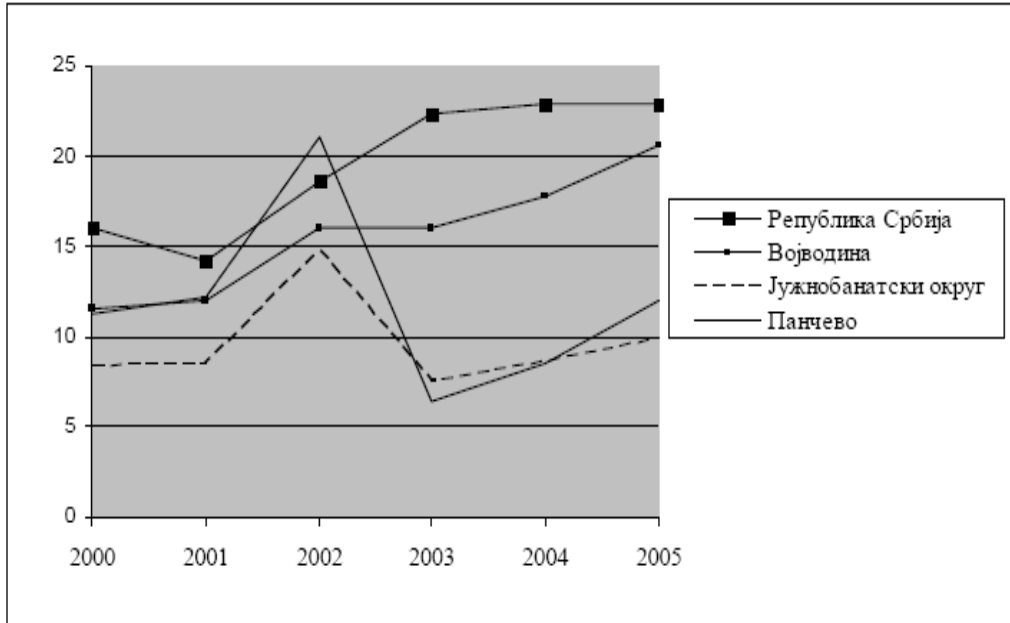
*Напомена: Нису обухваћени подаци за Косово и Метохију*

Извор: Друштвени производ Републике Србије за одговарајуће године; Друштвени производ и народни доходак Србије за одговарајуће године; Интерни подаци Републичког завода за статистику.

Делатност трговине на подручју Републике има значајно учешће. У последње три анализираних године њено учешће је нешто више од 22%, док је на нивоу Војводине нешто ниже у односу на Републику (Графикон 4.). Најниже учешће делатност трговина остварује на нивоу Јужнобанатског округа и учешће ове делатности је у већини анализираних година испод 10%, са изузетком 2002. године када је остварила учешће од 14,71%.

На подручју града Панчева учешће делатности трговине у укупном друштвеном производу варира од 6,37% (у 2003. години) до 21,03% (у 2002. години). У последњој анализираној години учешће делатности трговине износи 12,03%.

**Графикон 4. Учешће делатности трговине у укупном друштвеном производу (%)**



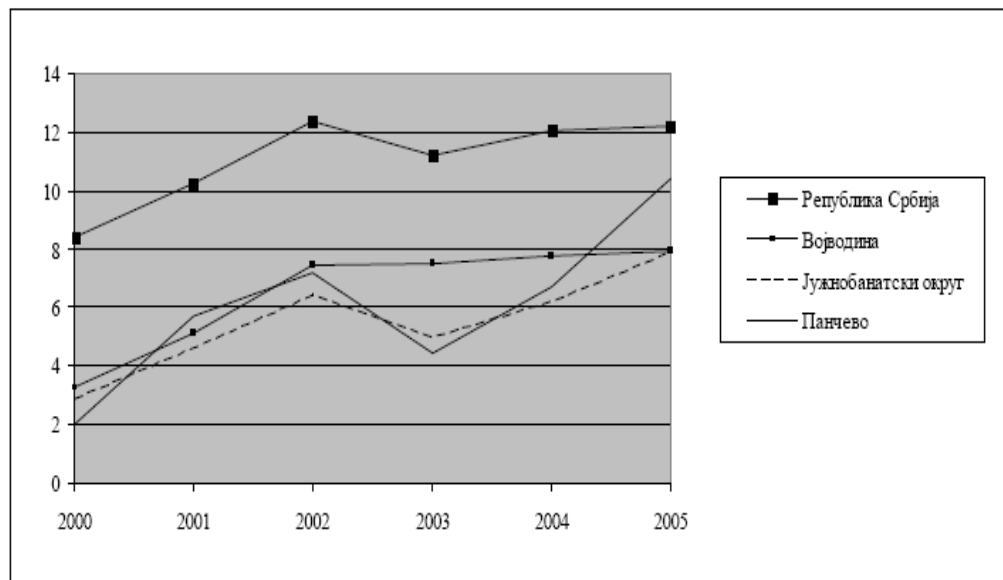
*Напомена: Нису обухваћени подаци за Косово и Метохију*

Извор: Друштвени производ Републике Србије за одговарајуће године; Друштвени производ и народни доходак Србије за одговарајуће године; Интерни подаци Републичког завода за статистику.

Учешће делатности саобраћаја складиштења и веза на свим анализираним ентитетима има тенденцију раста. На нивоу Републике овај показатељ је имао највеће учешће током читавог посматраног периода, док је у већини година најнижи био на нивоу Јужнобанатског округа. У формирању друштвеног производа града Панчева делатност саобраћаја је остварила значајан раст и њено учешће је повећано са 2,02% колико је износило у 2000. години, на 10,41% колико износи у 2005. години (Графикон 5).



Графикон 5. Учешће делатности саобраћаја у укупном друштвеном производу (%)

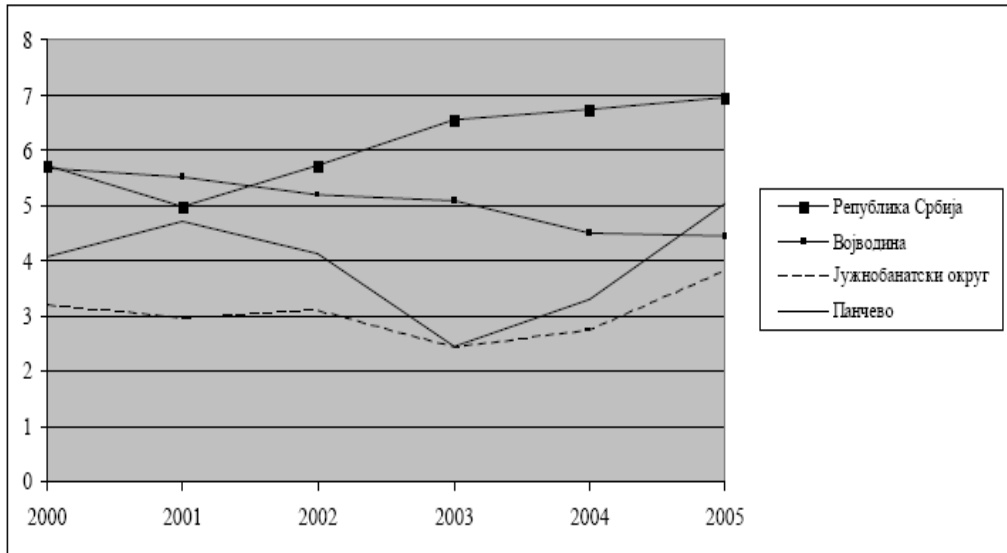


Напомена: Нису обухваћени подаци за Косово и Метохију

Извор: Друштвени производ Републике Србије за одговарајуће године; Друштвени производ и народни доходак Србије за одговарајуће године; Интерни подаци Републичког завода за статистику.

Делатност грађевинарства није од посебно великог значаја у формирању друштвеног производа Републике, Војводине, Јужнобанатског округа и Панчева, али њено учешће на нивоу Републике Србије није занемарљиво и креће се од 5,00% до 6,97% (Графикон 6.).

**Графикон 6. Учешће делатности грађевинарства у укупном друштвеном производу (%)**



*Напомена: Нису обухваћени подаци за Косово и Метохију*

Извор: Друштвени производ Републике Србије за одговарајуће године; Друштвени производ и народни доходак Србије за одговарајуће године; Интерни подаци Републичког завода за статистику.

Једино је у Војводини у делатности грађевинарства изражена тенденција пада учешћа ове делатности, док је код осталих ентитета дошло до благог пораста учешћа, али уз изражено варирање.

Остале делатности имају ниско учешће у формирању укупног друштвеног производа и нису од великог значаја за развој анализираних ентитета.

### 2.2.3. Становништво

*Становништво* је основни ресурс, покретач сваке људске активности и има пресудну улогу у друштвено-економском развоју сваке земље, али и у погледу очувања животне средине. Од величине становништва и његове структуре, зависи опстанак и прогрес сваке људске заједнице, тј. друштва. Такође, уз становништво неопходни су и одговарајући ресурси, пре свега природни ресурси, али и ресурси које је човек створио у процесу производње, тј. материјална добра. Од њихове интеракције зависи да ли ће се друштвено-економски развој одвијати у повољним, мање повољним или неповољним условима. У прошлости економски фактори, односно ресурси су, углавном, добијали примат у односу на животну средину и природни капитал. Данас, у савременом свету, на глобалном и локалном нивоу код креатора друштвено-економског развоја постоји тежња за решавањем одређених проблема који произилазе из два наизглед конфронтирајућа захтева, а то су *захтев за*

*квалитетнијим животом становништва и захтев за заштитом животне средине као амбијентом у коме становништво егзистира*, што представља нормативну, али и људску и међугенерациску обавезу. С обзиром да се број и структура становника, али и обим и интензитет експлоатације природних ресурса током времена мењају, то имплицира и одговарајуће промене у квалитету живота, односно у условима друштвено-економског развоја с тежњом да буду *одрживи*.

Сходно томе, значај демографског аспекта проширује се и на *концепт одрживог развоја*, односно може се рећи да *становништво као веома важан интегрални елемент прогреса сваког друштва представља један од фактора одрживог развоја кроз интеракцију са животном средином и економијом*. Имајући то у виду, неопходно је водити рачуна у погледу динамике раста бруто домаћег производа, од чије висине зависи задовољавање бројних и растућих потреба становништва, као и у погледу коришћења расположивих капацитета природних ресурса који су у функцији његовог стварања, а да се, при томе, не угрози носиви екосистем. Наиме, необновљиви ресурси би требало да се што рационалније користе и тиме продужи век њихове експлоатације, а обновљиви ресурси користе тако да њихова репродукција буде стална и довољна за садашње генерације становништва, али и за будућа поколења, што је у складу са концептом одрживог развоја.

### **2.2.3.1. Глобалне демографске тенденције**

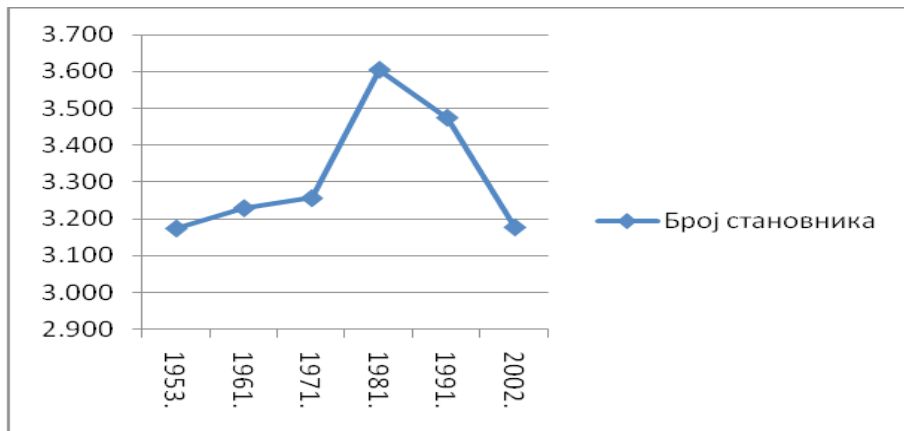
*Глогоњ спада у сеоско насеље које административно припада граду Панчеву—Јужнобанатски округ. По попису из 1961. године, у Глогоњу је становништво порасло за 1,7% у односу на попис из 1953. године, што представља релативну промену броја становника између два пописна периода (Табела 4.). Пописом из 1971. године у Глогоњу је задржан тренд раста становништва у односу на 1961. годину, али два пута нижег интензитета у односу на 1953. годину. У наредној пописној години, односно 1981. години дошло је до повећања становништва за 10,7% у односу на 1971. годину. У 1991. години становништво је на нивоу града Панчева повећано за свега 1,2%, док је у Глогоњу оно смањено за 3,6%. Последња пописна година, односно 2002. година имала је измењену статистичку методологију у односу на претходне године. Број становника у Глогоњу 2002. године био је за 8,6% мањи него 1991. године, а становништво Глогоња је чинило 2,5% становништва града Панчева. Генерално посматрано, глобалне демографске тенденције у временском периоду 1953-2002. године, указују да је до краја 60-тих година XX века у насељу Глогоњ остварен благи, незнатни раст броја становника, крајем 70-тих значајнији раст који је почетком 80-тих био заустављен, да би затим крајем 80-тих, током 90-тих и почетком 2000. године уследио тренд наглог смањења броја становника. Такође, може се закључити да је остварени раст броја становника у посматраном временском периоду компензован наглим смањењем на ниво који је апроксимативно једнак нивоу из 1953. године (Графикон 7.). Другим речима, у 2002. години број становника био је апроксимативно једнак броју становника из 1953. године (Табела 4.).*

**Табела 4. Број становника у насељу Глогоњ (1953-2002. године)**

| Година | Број становника | Индекс промене броја становника између година |
|--------|-----------------|---|
| 1953.  | 3.175           | -   |
| 1961.  | 3.230           | 101,7   |
| 1971.  | 3.257           | 100,8   |
| 1981.  | 3.605           | 110,7   |
| 1991.  | 3.475           | 96,4  |
| 2002.  | 3.178           | 91,5  |

Извор: Књига 9, Становништво, упоредни преглед броја становника 1953, 1961, 1971, 1981, 1991, 2002, подаци по насељима, РЗС, Београд, 2004; и прорачун аутора (индекс промене).

**Графикон 7. Тренд кретања броја становника у насељу Глогоњ (1953-2002. године)**



Извор: Табела 4.

Основно обележје глобалних демографских тенденција града Панчева је негативан природни прираштај, што указује на депопулацију и старење становништва, а то је условљено у највећем броју случајева опадањем стопе фертилитета и наталитета, растом стопе морталитета, али и ефектом веома честих миграција. Такође, то значи да се не може осигурати проста репродукција становништва. Сходно томе, може се очекивати да ће се ове негативне тенденције рефлектовати и на насеље Глогоњ, и појачати већ актуелне негативне демографске трендове. Актуелни демографски проблеми у сеоским подручјима, у које спада и насеље Глогоњ, последица су процеса депопулације, али и деаграризације. Најизразитији је, свакако, процес депопулације, који условљава старење становништва, а може се сагледати преко индекса старења становништва који представља однос броја становника старих 60 и више година, и броја становника старих од 0 до 19 година. Дакле, овај индекс представља пропорционални однос између континента младог и старог становништва. Гранична вредност индекса је 0,4, а то значи да старо становништво нема удео већи од 40% у

односу на младо становништво. Другим речима, испод тога нивоа становништво се још увек може сматрати младим, а изнад да је ушло у процес старења. Према попису из 1991. године, *индекс старења становништва* за насеље Глогоњ износио је 0,64, док је према попису из 2002. године износио 0,9, па се може закључити да ово насеље има релативно старо становништво, односно да је младог становништва све мање. *Процес старења становништва захватио је и градско становништво у значајној мери, али релативно мање у односу на сеоско становништво. Тренд смањивања броја становника и погоршавања старосне структуре, у блиској будућности, значио би смањивање радног потенцијала, али и повећање социјалне напетости.*

### 2.2.3.2. Структура становништва

*Разматрање полно-старосне структуре је од изузетног значаја с аспекта анализе свеукупног прогреса становништва. Наиме, из полно-старосне структуре произилазе кључни континенти становништва за биолошку репродукцију, али и за формирање радне снаге на одређеном подручју. Основни фактори који утичу на промену ове структуре су морталитет, наталитет, миграције и сл.* **Старосна структура** становништва насеља Глогоњ је неповољна, јер свега 22,5% становништва (716) има испод 20 година старости, а 15% становништва (478) има изнад 64 године старости (2002. година). Старосна структура града Панчева све више поприма карактер *регресивног (старијег) становништва*, будући да се смањује континент младог и фертилног становништва. Кретање броја становника у међупописном периоду 1991-2002. године додатно указује на чињеницу да је дошло до промене у структури становништва по појединим старосним групама. *Просечна старосна структура становништва у Панчеву је 39,38 година, а приближно је иста и у осталим насељеним местима. Просечно најстарије насељено место је Иваново које има просечну старосну структуру 41,2 године, а најмлађе је Јабuka са 37,9 година.* Становништво изнад 65 година је увећано за 42,3% (са 13.066 становника, 1991. године на 18.759 становника 2002. године), док се насупрот томе учешће младог становништва константно смањује. Значајан развојни потенцијал, који ће у одређеној мери регулисати запосленост и незапосленост, чини 66,9% становништва које се сврстава у категорију радно-способног становништва. *Очекивано трајање живота деце рођене у временском периоду 2001-2003. године указује да ће женска популација града Панчева у просеку доживети 74 године, а мушка 68 година.*

Када је у питању **полна структура** становништва, евидентно је повећање броја женске популације које настаје из неколико разлога, а пре свега због разлика које постоје у просечном животном веку између полова. У погледу полне структуре становништва запажа се тенденција да у периоду од 35-те године живота преовлађује благи пораст женског становништва у односу на мушко. Полну структуру становништва насеља Глогоњ, у односу на укупан број становника овог насеља (3.178), чини 50,7% мушко становништво, а 49,3% женско становништво (2002. година). Према последњем попису на територији града Панчева има 61.769 мушкараца, који чине 48,6%

укупног броја становника, и 65.393 жена које чине 51,4% становништва. Женско становништво у годинама **фертилитета** (од 15 до 49 година) у насељу Глогоњ чини 48,6% у односу на укупно женско становништво (2002. година).

С аспекта **економске структуре** становништва, **активно становништво** у насељу Глогоњ, у односу на укупан број становника, у 2002. години износило је 45%, док је учешће **издржаваног становништва** у укупној популацији било 39,3%. Посматрајући период од пописа 1991. године, евидентно је опадање удела издржаваног становништва за 6%, док су активна и лица са личним приходом повећала своје учешће (2,6% и 5,5%) у укупном становништву Панчева. Наведене тенденције у кретању становништва града Панчева према активности најбоље илуструје *кофицијент економске зависности* који показује тенденцију смањења у посматраном периоду (са 122,2 у 1991. години на 114,5% у 2002. години). Генерално посматрано, *економска ситуација* становништва града Панчева је изнад развојног просека који остварује Република Србија. Ипак, ризик сиромаштва и раст броја сиромашних лица, свакако, присутан је, иако конкретни подаци о томе не постоје, осим податка да постоје 132 породице корисника социјалне заштите при *Центру за социјални рад* (2002. година). Актуелна социолошка слика града Панчева, која ће се, свакако, одразити и на околна сеоска подручја, укључујући и насеље Глогоњ, може се свести на неколико кључних одредница<sup>4</sup>: *константно смањење млађе популације и раст старачких домаћинстава, интензиван процес имиграције (1991-2002. године досељено је 15.658 становника), недовољна образовна структура становништва, тренд пораста пунолетних корисника социјалне заштите, просечна стопа незапослености која је изнад републичког нивоа и износи 32,5%, док је стопа запослености активног становништва 60,1% (1991. године износила је 79%).* Иначе, основне економске перформансе становништва града Панчева су (2002. година):<sup>5</sup>

- *Градски потенцијал представља доминантан радно-способни контингент становништва (88.821 становник), али његова стопа искористићености износи 66,6% и ништа је нижа од републичког просека (67,5%);*
- *59.140 становника чини укупно активно становништво, односно стопа активности износи 46,5%, док је републички просек 45,3%;*
- *стопа запослености активног становништва је 60,1% (републички просек 60,4%), а 1991. године износила је 79%;*
- *стопа незапослености активног становништва је 32,5% (републички просек је 28,5%).*

4 Стамбена стратегија града Панчева, 2008. година.

5 Студија развоја локалне економије општине Панчево, 2005. година.

**Образовна структура** становништва има посебан значај у демографским истраживањима, с обзиром на утицај који има на природно и миграционо кретање становништва. У образовној структури становништва старог 15 и више година на подручју града Панчева (2002. година), завршена средња школа је најчешћи вид образовања (48,8% становништва), на другом месту је основно образовање (23,6% становништва), затим са високом стручном спремом (5,44% становништва) и најмање учешће има становништво са вишом стручном спремом (4,6% становништва). Важно је напоменути да је скоро 40% становништва на нивоу основног и нижег образовања, што неспорно захтева веће ангажовање на образовању становништва кроз доквалификацију, преквалификацију и програме перманентног образовања. У међупописном периоду забележен је тренд смањења броја неписмених - укупно 2.997 становника или 2,6% од укупне популације, при чему је присутан значајан проценат броја неписмених у женској популацији (4%). Такође, требало би напоменути да се стопа писмености у току 10 година (1991/2002.) повећала са 95,3% на 97,4%, што је изнад републичког просека (96,5%).

Образовну структуру града Панчева у 2003. године чиниле су 23 образовне установе (1990. године мрежу образовних институција чинила је 31 установа). Посматрајући квантитативне показатеље по пописним годинама, уочава се демографска неравнотежа која се најбоље рефлектује кроз смањење броја основаца и средњошколаца у односу на укупно становништво у граду Панчеву. Такође, посматрајући расходе основног образовања по ученику уочава се пад укупног ученичког стандарда који је у дужем периоду био знатно изнад републичког просека. Што се тиче високо-образовних и истраживачких институција, оне су у Републици Србији и АП Војводини централизоване, тако да се истраживачки центри, углавном, налазе у Београду и Новом Саду. Када је реч о Јужно-банатском округу, којем припада и град Панчево, у њему нема универзитетског центра, већ свега пар факултета. Врсте и просторна дисперзија високошколских и истраживачких установа и даље ће одређивати померања високообразовног кадра у веће индустријске и развојне центре. *Предност града Панчева је изузетно повољан географски положај и инфраструктурна веза са свим овим центрима, што би требало да омогући виши ниво едукације локалног становништва, а тиме и могућност да касније по повратку у локалну средину допринесу развоју локалне економије и расту запослености. Насеље Глогоњ има повољне природне услове и географски положај који би требало да буду у функцији што рационалнијег искоришћавања постојећих људских ресурса, а томе би требало да допринесе и едукација становништва кроз организовање различитих и адекватних семинара, курсева, и сл.*

### **2.2.3.3. Структура пољопривредног становништва**

Разматрање овог аспекта зависи, пре свега, од *учешћа пољопривредног и активног пољопривредног становништва у укупном броју и њихове старосне структуре на газдинству. Учешће пољопривредног у укупном становништву у насељу Глогоњ, према попису из 2002. године, било је 7,1% (225 становника), док на*

нивоу града Панчева ово учешће износило је 5%, у Јужно-банатском округу 12,9%, у АП Војводини 10,6%, а у Републици Србији 10,9%. **Учешће активног пољопривредног у укупном становништву** које обавља занимање у насељу Глогоњ, према попису из 2002. године, било је 29,2%. Према попису из 2002. године, учешће активног пољопривредног у укупном пољопривредном становништву, посматрано по подручјима било је: Панчево 55,7% (3.521 лица), Јужно-банатски округ 58,5% (23.677 лица), АП Војводина 58,3% (125.506 лица) и Република Србија 64,8% (529.236 лица). **Учешће активног пољопривредног у укупном активном становништву** које обавља занимање у насељу Глогоњ, према попису из 2002. године, износило је 13,8%, па се са оваквом структуром налази изнад општинског, а испод републичког просека. У граду Панчеву овај проценат је знатно нижи, па је учешће активног пољопривредног становништва у укупном активном становништву које обавља занимање 8,1%, на нивоу Јужно-банатског округа 21,7%, на нивоу АП Војводине 17,9%, а на нивоу Републике Србије 20%. **Старосна структура активних пољопривредника у насељу Глогоњ је релативно повољна**, јер има 22,8% активних пољопривредника животне доби 30-44 година у односу на остала насеља територије града Панчева (2002. година).

*Повећање броја пољопривредног становништва у укупном становништву, али и повољна старосна структура активних пољопривредника, односно повећање броја активних пољопривредника животне доби 30-44 година, у неко догледно време, допринело би ефикаснијем дефинисању политике одрживог руралног развоја уз поштовање критеријума хетерогености локалних заједница. Мало учешће пољопривредног становништва у укупном броју, представља неискоришћен потенцијал, односно резерву људског ресурса која се може искористити за повећање броја запослених у разним делатностима руралних подручја. То би допринело повећању прихода и стандарда становништва тих подручја, пре свега, домаћинстава са газдинством.*

#### 2.2.3.4. Тенденције и стање на тржишту рада

*Сагледавање основних трендова и стања на тржишту радне снаге је од изузетног значаја с аспекта разматрања свеукупног друштвено-економског развоја, али и степена ефикасности и сврсисходности коришћења расположивих људских ресурса, односно њиховог потенцијала. На крају јануара 2010. године на евиденцији Националне службе за запошљавање било је 11.357 лица<sup>6</sup>, од којих су 54,69% жене и 45,31% мушкараца. Највећи број незапослених чине лица са IV степеном стручне спреме, а затим са I степеном стручне спреме. Скоро 50% незапослених лица је старости 25-45 година, што се може оценити као повољан фактор за послодавце. На крају септембра 2010. године на територији града Панчева регистровано је 11.342 незапослених лица, у Јужно-банатском округу 32.876 незапослених (51,32% су жене), а у Републици Србији 721.043 незапослених лица. Поређења ради, број*

6 Привредна мапа Јужног Баната, Регионална привредна комора, Панчево.



незапослених лица на нивоу града Панчева смањен је у односу на јануар 2010. године. Последњих година град Панчево улаже велике напоре и системски се бори да смањи број незапослених лица, па је у ту сврху основан *Савет за запошљавање*, а усвојен је и *Локални акциони план запошљавања за 2011. годину*. Спровођењем овог акционог плана реализују се мере које су усмерене, пре свега, на категорије које се веома тешко запошљавају. Иначе, када је реч о подацима о броју запослених и незапослених лица, статистика располаже само на нивоу града Панчева, а који могу делимично представити ситуацију у појединим сеоским подручјима. Што се тиче броја незапослених лица у Панчеву, број незапослених 2004. године био је већи него у 2000. години за 9,7%. Карактеристично је да је дошло до смањења броја незапослених лица која су без квалификације, као и женске незапослене радне снаге. Од 2005. до 2009. године број незапослених лица је у благом опадању, па је у 2009. години, на 1.000 становника незапослено 89 (11.085 незапослених лица).

*Општа је карактеристика да се у броју незапослених лица повећава број оних који су били запослени, па су остали без посла, а смањује број оних који први пут траже посао. Такође, смањује се учешће лица без квалификације међу незапосленима, као и женске незапослене радне снаге. Када је реч о спровођењу мера активне политике запошљавања, основни циљ је повећање броја запослених лица, односно успостављање стабилног и одрживог тренда раста на тржишту радне снаге, при чему би тежиште требало да буде на приватном сектору. Исто тако неопходна је и подршка помоћи незапосленим лицима у активном тражењу посла, подстицање запошљавања младих, подстицај послодавцима да запошљавају незапослена лица, унапређење социјалног дијалога и јачање улоге социјалних партнера, подстицање запошљавања теже запошљивих категорија, борба против дискриминације посебно погођених група приликом запошљавања, отварање нових радних места кроз подстицање предузетништва и samozapoшљавања, промоција и организовање јавних радова, итд.*

## **2.2.4. Домаћинства**

### **2.2.4.1. Основне карактеристике домаћинстава**

Док је становништво у насељу Глогоњ у међупописним периодима (1948-2002. године) расло и смањивало се неуједначеном динамиком, с једне стране, дотле је, с друге стране, дошло до повећања броја домаћинстава. Тренд раста броја домаћинстава важио је све до 1991. године (*1.061 домаћинстава*), када је, након тога, у 2002. години пописом утврђено да се број домаћинстава смањило за 5,5% (*1.003 домаћинства*, Табела 5.).

**Табела 5. Број домаћинстава у МЗ Глогоњ у међупописним периодима (1948-2002. године)**

| Година пописа | 1948. | 1953. | 1961. | 1971. | 1981. | 1991. | 2002. |
|---------------|-------|-------|-------|-------|-------|-------|-------|
| Насеље Глогоњ | 644   | 729   | 827   | 862   | 1.013 | 1.061 | 1.003 |

Извор: Упоредни преглед броја домаћинстава 1948-2002. године, књига 9, РЗС, Београд, 2004.

До процеса раста броја домаћинстава у овом насељу, у посматраном периоду до 1991. године, долазило је дељењем и одвајањем више генерацијских и вишечланих породица. Након тога, на смањење броја домаћинстава утицао је процес деаграризације који је био подстакнут индустријализацијом и урбанизацијом. По попису из 2002. године, у насељу Глогоњ било је највише домаћинстава са по 4 члана, а просечан број чланова био је 3,17. Посматрајући број домаћинстава у Панчеву, чињеница је да се њихов број повећао за око 2,8 пута (Табела 6.) од 1948. године (7.580) до 2002. године (21.413). Насупрот овоме, просечан број чланова по домаћинству се смањило, што се може сматрати карактеристиком великих градских, тј. урбаних средина.

**Табела 6. Број домаћинстава и просечан број чланова по домаћинству у граду Панчеву по пописима 1948. и 2002. године**

| Подручје     | Број домаћинстава |        | Просечан број чланова по домаћинству |       |
|--------------|-------------------|--------|--------------------------------------|-------|
|              | 1948.             | 2002.  | 1948.                                | 2002. |
| Град Панчево | 7.580             | 21.413 | 4                                    | 3,2   |

Извор: Упоредни преглед броја домаћинстава 1948-2002. године, књига 10, РЗС, Београд, 2004.

Поред евидентног смањивања броја домаћинстава након 1991. године, а које је по свему судећи настављено и у првој деценији XXI века, основна карактеристика домаћинстава у насељу Глогоњ је да током времена постају све старија, што одговара актуелним демографским кретањима када је у питању старосна структура становништва на нивоу града Панчева, па и републичком нивоу. Највећи број домаћинстава у насељу Глогоњ претежно се бави пољопривредном производњом, што представља основну привредну делатност, али и карактеристику домаћинстава овог насеља. С обзиром да је реч о претежно равничарском подручју које је погодно за интензивну биљну производњу, највећи број домаћинстава бави се повртарском производњом где се остварују високи и растући приноси, а која је носилац привредног развоја овог подручја и опстанка домаћинстава.

Даље продубљивање генерацијског јаза у неко догледно време могло би да резултира смањењем броја домаћинстава и одумирањем руралних подручја, што свакако није у складу са одрживим развојем. Такође, то би допринело даљој депопулацији и

деаграризацији насеља Глогоњ, па и града Панчева. Разлог томе је у веома динамичној стопи миграције младог становништва ка урбанијим, градским центрима, па би било неопходно приликом дефинисања и спровођења стратегије развоја акценат ставити на одговарајуће социо-економске мере (различите подстицајне мере, субвенције) које би мотивисале млађу популацију да остане, живи и ради у руралним подручјима, као што је насеље Глогоњ. Претходно изнета опсервација је карактеристика већине насеља у Републици Србији, што је дугорочно најизразитији проблем свеукупног друштвено-економског развоја, али и егзистенције тих насеља. *Наиме, приоритет у развоју овог насеља требало би да буде очување домаћинства кроз стварање адекватних развојних услова који ће активирати економске и људске потенцијале, и допринети побољшању квалитета живота. Овакав приступ је од изузетно значаја, јер не би требало изгубити из вида, да становништво, па и домаћинства као носиоци аграрне функције насеља Глогоњ, али и града Панчева, представљају окосницу мултифункционалног развоја осталих привредних делатности (трговина, саобраћај, итд.) и одживог руралног развоја. Такође, расположиви ресурси за развој пољопривредне производње и повезане делатности у руралној економији локалне заједнице чији су носиоци домаћинства, пружају задовољавајућу основу да се активном политиком подршке и усмеравања локалног развоја процес деаграризације успори, а локална економија диверсификује.*

#### **2.2.4.2. Домаћинства са газдинством**

*Домаћинство са пољопривредним газдинством представља посебну организациону јединицу у аграру. Основне карактеристике су самосталност и континуираност у обављању одговарајућег производног процеса и коришћење сопствених средстава за рад као инпута. Неопходно је да располаже са одређеном површином обрадивог земљишта по основу власништва и/или закупа, затим одређеним бројем грла стоке, тј. сточним фондом, и ужива у благодетима, али и да сноси материјалне консеквенце које произилазе из производног процеса. Према попису из 2002. године, учешће домаћинства са пољопривредним газдинством у укупном броју домаћинства у насељу Глогоњ износило је 45,8%, што представља висок проценат. У периоду 1991-2002. године, у овом насељу, бележи се смањење укупног броја домаћинства за 5,5% и броја домаћинства са пољопривредним газдинством за 17,3%. Највећи број домаћинства у насељу Глогоњ сврстава се у категорију пољопривредних газдинстава која су претежно натуралног типа и оријентисана, углавном, на подмиривање сопствених прехранбених потреба, односно егзистенцијалних потреба у оквиру породице. Мањи број домаћинства са пољопривредним газдинством усмерено је на производњу за тржиште ради пласмана, што је детерминисано како обимом и структуром пољопривредне производње, тако и површином обрадивог земљишта које се користи за производњу одређене биљне културе. Недовољна мотивисаност и споро мењање организационих навика домаћинства са пољопривредним газдинством која имају мале земљишне поседе може да представља ограничавајући фактор, односно претњу за њихов даљи опстанак у контексту одрживости. Број*

*таквих домаћинстава је релативно велик, а ако се на то додају и мала улагања у производњу и неорганизован и несигуран пласман, онда развојни потенцијали остају у запећку, јер не могу да испоље свој максимални капацитет.* Наиме, ако се посматра број домаћинстава са пољопривредним газдинством с аспекта расположивих површина обрадивог земљишта, према попису из 2002. године у овом насељу 55,6% домаћинстава има земљишне поседе мање од 1 ha, 37,7% поседа величине 1-5 ha, 4,7% поседа величине 5-10 ha и 1,9% крупне поседе који су већи од 10 ha. Управо, ови подаци говоре о потреби вођења активне структурне аграрне политике, усмерене на укрупњавање земљишних поседа, с једне стране, и диверсификацију привредних активности у руралним подручјима, с друге стране. Иначе, на нивоу града Панчева, када се посматрају сва сеоска насеља, број домаћинстава без обрадивог земљишта је релативно висок. Када је реч о броју активних пољопривредника на газдинству у насељу Глогоњ ситуација је веома неповољна. Наиме, према попису из 2002. године, један активни пољопривредник обрађивао је 34 ha обрадивих површина, односно 3 пољопривредника је обрађивало 100 ha обрадивих површина.

*Приметан тренд смањења броја домаћинстава са пољопривредним газдинством условљен је, пре свега, немогућношћу повећања површина земљишних поседа и њиховог укрупњавања, али и нерентабилношћу производње. Први аспект је у одређеној мери ограничен расположивим финансијским средствима, што је опет повезано и са рентабилношћу пословања, док други аспект детерминисан је рационалношћу коришћења земљишта.* С обзиром да је очување руралних вредности условљено реафирмацијом улоге и значаја пољопривредних газдинстава у одрживом руралном развоју, у том контексту, вредело би поставити питање која од њих, под којим условима и на који начин могу бити носиоци друштвено-економског развоја локалне заједнице. *Од изузетног значаја је препознавање њихових развојних потенцијала које би требало укључити у стратешки развојне планове локалних заједница приликом конкурисања за финансијску подршку из јавних и приватних фондова. Управо, политика интегралног и одрживог руралног развоја мора да понуди одговоре на претходно постављена питања, која би се операционализовала путем стратешких развојних планова на локалном нивоу, али и регионалном.*

### **2.2.4.3. Структура прихода домаћинстава**

Приходи радно активних чланова домаћинстава могу се остваривати сталним или допунским радом у пољопривредној производњи на газдинству. С обзиром да на газдинству нема нормираног интензитета рада, уговорене зараде, годишњих одмора и већине других бенефиција које даје запослење ван газдинства, може се речи да је одговарајући социо-економски статус радно активних чланова домаћинства веома комплексан и, углавном, неповољан. У 2002. години учешће домаћинстава са пољопривредним изворима прихода, у Глогоњу је износило 6,2%. У односу на 1991. годину, број домаћинстава са пољопривредним изворима прихода је смањен за 4%. У овом насељу повећава се учешће непољопривредних прихода који потичу

из индустријске производње, а који се остварују дневним миграцијама радне снаге. Међутим, у условима економске кризе и транзиције, забрињава повећање учешћа домаћинства без прихода и ниско учешће газдинстава са мешовитим изворима прихода. Током временског периода 1991-2002. године, учешће непољопривредних домаћинства повећало се, са 81,4% на 85,7%, као и учешће домаћинства без прихода, са 3,1% на 4,9%, док се учешће домаћинства са мешовитим изворима прихода смањило са 5,2% на 3,2% (Графикон 8.).

**Графикон 8. Број домаћинства према изворима прихода у МЗ Глогоњ (1991. и 2002. година)**



Извор: Интерна документација РЗС, Београд.

Генерално посматрано, број домаћинства са пољопривредним изворима прихода се, заједно са, иначе слабо заступљеним домаћинствима са мешовитим приходима, смањује у корист повећања броја домаћинства са непољопривредним изворима прихода и домаћинства без прихода. Свакако, да раст броја домаћинства без прихода утиче на погоршање социјалног стања у насељу Глогоњ у контексту повећања социјалне напетости. Иначе, структура прихода руралних домаћинства требало би да буде у већој мери диверсификована кроз већу интеракцију пољопривредне и непољопривредних активности како би се повећали укупна запосленост и доходак у руралним подручјима, што ће допринети уједначавању и стабилизацији укупних прихода руралних домаћинства. Сходно томе, некомерцијална и ситна комерцијална газдинства требало би да диверсификују своју активност у правцу непољопривредних делатности, те да приходима ван газдинства допуњују приходе од пољопривреде до нивоа паритетног дохотка, а да се велике комерцијалне фарме готово искључиво посвете пољопривредној производњи.